

ระเบียบวาระการประชุมคณะกรรมการกำกับติดตามงบประมาณแผ่นดิน
ประจำปีงบประมาณ พ.ศ.๒๕๖๕ ครั้งที่ ๒

วันอังคารที่ ๒๑ กันยายน พ.ศ. ๒๕๖๔ เวลา ๑๓.๐๐ น.

ด้วยรูปแบบการประชุมออนไลน์ผ่านโปรแกรม Zoom

.....

		หน้า
ระเบียบวาระที่ ๑	เรื่องที่ประธานแจ้งให้ทราบ	๑
ระเบียบวาระที่ ๒	เรื่องรับรองรายงานการประชุม ครั้งที่ ๑ เมื่อวันที่ ๒๗ สิงหาคม ๒๕๖๔	๒-๑๒
ระเบียบวาระที่ ๓	เรื่องสืบเนื่อง	๑๓
๓.๑	การดำเนินการแต่งตั้งคณะกรรมการชุดต่าง ๆ งบลงทุนประจำปีงบประมาณ พ.ศ. ๒๕๖๕	๑๓-๓๐
ระเบียบวาระที่ ๔	เรื่องเสนอเพื่อทราบ	๓๑
๔.๑	หนังสือกรมบัญชีกลาง ด่วนที่สุด ที่ กค ๐๔๐๕.๔/ว ๘๔๕ เรื่อง อนุมัติ ยกเว้นและกำหนดแนวทางการปฏิบัติตามกฎกระทรวงกำหนดและวิธีการ จัดซื้อจัดจ้างพัสดุที่รัฐหรือสนับสนุน (ฉบับที่ ๒) พ.ศ.๒๕๖๓ ลงวันที่ ๓๑ สิงหาคม ๒๕๖๔	๓๑-๕๗
ระเบียบวาระที่ ๕	เรื่องเสนอเพื่อพิจารณา	๕๘
ระเบียบวาระที่ ๖	เรื่องอื่น ๆ	๕๙

รายงานการประชุมคณะกรรมการกำกับติดตามงบแผ่นดิน
ประจำปีงบประมาณ พ.ศ. ๒๕๖๕
ครั้งที่ ๑
วันศุกร์ที่ ๒๗ สิงหาคม ๒๕๖๔ เวลา ๑๓.๐๐ น.
ด้วยรูปแบบการประชุมออนไลน์ผ่านโปรแกรม Zoom

.....

ผู้มาประชุม

๑. อาจารย์ ดร.ปวีช	ผลงาม	ประธานกรรมการ
๒. รองศาสตราจารย์ ดร.สุพัตรา	วิไลลักษณ์	กรรมการ
๓. นายสุวิทย์	มุดทะเล	กรรมการ
๔. นางบุญเพ็ญ	หงษ์ทอง	กรรมการ
๕. นางสาวศุภลักษณ์	हनันเปียม	กรรมการ
๖. นางสาววรรณดี	อัครศิลป์กุล	กรรมการและเลขานุการ
๗. นายอภิชาติ	สิงห์ชัย	กรรมการและผู้ช่วยเลขานุการ
๘. นายกิตติพงษ์	พินพรม	กรรมการและผู้ช่วยเลขานุการ
๙. นายชาติรี	คนงานดี	กรรมการและผู้ช่วยเลขานุการ
๑๐. นางสาวพิกุล	ไชยชาติ	กรรมการและผู้ช่วยเลขานุการ
๑๑. นางสาวนันทยา	เกตุคง	กรรมการและผู้ช่วยเลขานุการ

ผู้ไม่มาประชุม

๑. รองศาสตราจารย์ ดร.บุญมี	กวินเสกสรรค์	ติตราชการ
๒. ผู้ช่วยศาสตราจารย์ ดร.ณัฐณี	มีแก้วบุญชร	ติตราชการ
๓. ผู้ช่วยศาสตราจารย์ ดร.กฤติธฤต	ทองสิน	ติตราชการ
๔. อาจารย์ ดร.สุรศักดิ์	เครือหงษ์	ติตราชการ

ผู้เข้าร่วมประชุม

๑. รองศาสตราจารย์ ดร.ปวิวิทย์	ลอยพิมาย (แทน) คณบดีคณะวิทยาศาสตร์และเทคโนโลยี
-------------------------------	--

เริ่มประชุมเวลา ๑๓.๐๐ น.

อาจารย์ ดร.ปวิข ผลงาม ประธานที่ประชุม ได้กล่าวเปิดประชุมและดำเนินการประชุมตามระเบียบวาระดังต่อไปนี้

ระเบียบวาระที่ ๑ เรื่องที่ประธานแจ้งให้ที่ประชุมทราบ

อาจารย์ ดร.ปวิข ผลงาม แจ้งว่า เนื่องจากขณะนี้ร่างพระราชบัญญัติงบประมาณรายจ่ายประจำปีงบประมาณ พ.ศ.๒๕๖๕ อยู่ระหว่างการพิจารณาของรัฐสภา ดังนั้นเพื่อให้หน่วยงานของรัฐสามารถดำเนินการจัดซื้อจัดจ้างเป็นไปด้วยความรวดเร็ว และสามารถก่อกั้นผูกพันและเบิกจ่ายเงินได้แล้วเสร็จภายในปีงบประมาณ พ.ศ.๒๕๖๕ และสืบเนื่องในปีงบประมาณ พ.ศ.๒๕๖๔ จากรายการงบลงทุนประจำปีงบประมาณ พ.ศ.๒๕๖๔ จำนวน ๔๒ รายการ มีการเบิกจ่ายไปแล้วแต่ยังไม่ครบทุกรายการจึงขอให้งานพัสดุแจ้งรายละเอียดให้ที่ประชุมทราบ

นายกิตติพงษ์ พันพรม แจ้งให้ที่ประชุมทราบว่า จากรายการงบลงทุนประจำปีงบประมาณ พ.ศ.๒๕๖๔ จำนวน ๔๒ รายการ รายการที่ยังเบิกจ่ายไม่ครบมี จำนวน ๑๑ รายการ ดังต่อไปนี้

คณะวิศวกรรมศาสตร์

๑. ชุดปฏิบัติการแปรรูปผลิตภัณฑ์อาหารชุดที่ ๑ วงเงินที่จัดทำสัญญา ๓๘๙,๗๕๐.- บาท

คณะวิทยาศาสตร์และเทคโนโลยี

๒. ปรับปรุงศูนย์บริการวิชาการแก่นักศึกษาและบูรณาการงานวิจัยสู่เชิงพาณิชย์ ๑ งาน วงเงินที่จัดทำสัญญา ๖,๔๗๙,๑๔๕.๐๙ บาท

๓. ปรับปรุงห้องศูนย์การเรียนรู้วิทยาการคำนวณ ๑ งาน วงเงินที่จัดทำสัญญา ๒,๕๘๙,๔๐๐.- บาท

คณะครุศาสตร์

๔. ปรับปรุงอาคาร ๓๐ ชั้น ๑๓ จำนวน ๑ งาน วงเงินที่จัดทำสัญญา ๔,๙๙๔,๗๕๓.๘๑ บาท

๕. ปรับปรุงลานกิจกรรม อาคาร ๓๐ จำนวน ๑ งาน วงเงินที่จัดทำสัญญา ๑๒,๕๐๐,๐๐๐.- บาท

วิทยาลัยการดนตรี

๖. เครื่องดนตรีและอุปกรณ์สำหรับการจัดการเรียนการสอนและการจัดแสดงวงมหาดุริยางค์ ๑ ชุด วงเงินที่จัดทำสัญญา ๕,๐๓๔,๐๐๐.- บาท

๗. ฮาร์ป (Harp) จำนวน ๑ ตัว วงเงินที่จัดทำสัญญา ๒,๙๘๕,๓๐๐.- บาท

กองอาคารสถานที่และสิ่งแวดล้อม

๘. ปรับปรุงโรงฝึกปฏิบัติการงานวิศวกรรมและอนุรักษ์พลังงาน ๑ งาน วงเงินที่จัดทำสัญญา ๒,๖๒๔,๐๐๐.- บาท

สำนักวิทยบริการและเทคโนโลยีสารสนเทศ

๙. ปรับปรุงห้องมินิเธียเตอร์ อาคาร ๘ จำนวน ๑ งาน วงเงินที่จัดทำสัญญา ๘๙๘,๐๐๐.- บาท

๑๐. ปรับปรุงผนังกระจก อาคาร ๘ จำนวน ๑ งาน วงเงินที่จัดทำสัญญา ๑,๖๗๖,๕๖๒.๕๐ บาท

๑๑. ปรับปรุงและตกแต่งภายในห้องปฏิบัติการคอมพิวเตอร์ อาคาร ๘ จำนวน ๑ งาน วงเงินที่จัดทำสัญญา ๒,๔๒๙,๑๓๑.๖๒ บาท

อาจารย์ ดร.ปวิข ผลงาม สอบถามว่า จากรายการที่เบิกจ่ายยังไม่ครบถ้วนในปีงบประมาณ พ.ศ.๒๕๖๔ สามารถกันเงินเหลือมปีได้หรือไม่

นายกิตติพงษ์ พันพรม ชี้แจงว่า ตามหลักเกณฑ์การกันเงินเหลือมปีในปีที่ผ่านมา นั้น กรณีที่มีคู่สัญญาและมีการจัดทำใบ PO ในระบบ GFMS Web Online แล้วทุกวงเงินสามารถกันเงินเหลือมปีได้ แต่ในปีงบประมาณ พ.ศ.๒๕๖๔ หลักเกณฑ์ดังกล่าวทางกรมบัญชีกลาง ยังไม่ได้กำหนดหลักเกณฑ์ใด ๆ แจ้งเวียนให้ทราบ

อาจารย์ ดร.ปวิช ผลงาม แจ้งเพิ่มเติมว่า จึงเป็นที่มาในการแต่งตั้งคณะกรรมการกำกับติดตามงบประมาณแผ่นดิน ประจำปีงบประมาณ พ.ศ. ๒๕๖๕ เพื่อให้สอดคล้องกับนโยบายเร่งรัดการเบิกจ่ายเงินของรัฐบาล ซึ่งในปีงบประมาณดังกล่าว หลักเกณฑ์การกำกับติดตาม เร่งรัด เบิกจ่ายยังคงเป็นหลักเกณฑ์เดียวกันกับปีงบประมาณ พ.ศ.๒๕๖๔ ดังนี้

๑. รายจ่ายงบลงทุนที่มีวงเงินต่ำกว่า ๒ ล้านบาท ต้องดำเนินการเบิกจ่ายให้แล้วเสร็จในไตรมาสที่ ๑ (สิ้นเดือนธันวาคม ๒๕๖๔)

๒. รายจ่ายงบลงทุนที่มีวงเงินสูงกว่า ๒ ล้านบาท ต้องลงนามในสัญญาให้แล้วเสร็จในไตรมาสที่ ๑ (สิ้นเดือนธันวาคม ๒๕๖๔)

ดังนั้น หลังจากการประชุมครั้งนี้หน่วยงานที่ได้รับงบประมาณต้องดำเนินการแต่งตั้งคณะกรรมการชุดต่าง ๆ ในการดำเนินการจัดซื้อจัดจ้างให้แล้วเสร็จและจัดส่งรายชื่อคณะกรรมการดังกล่าวให้งานพัสดุภายใน วันที่ ๑๐ กันยายน ๒๕๖๔ ซึ่งงานพัสดุได้จัดทำแบบฟอร์มให้ทุกหน่วยงานแล้ว และทางมหาวิทยาลัยเองได้มีการจัดทำระบบสารสนเทศในการรายงานให้ท่านอธิการบดีทราบ ทุกระยะในแต่ละขั้นตอนว่าแต่ละหน่วยงานได้ดำเนินการไปถึงขั้นตอนใดบ้างแล้ว เพื่อจะได้นำข้อมูลไปรายงานในการของบประมาณในปีถัดไปได้อีกด้วย

มติที่ประชุม รับทราบ

ระเบียบวาระที่ ๒ เรื่องรับรองรายงานการประชุม

- ไม่มี -

ระเบียบวาระที่ ๓ เรื่องสืบเนื่อง

- ไม่มี -

ระเบียบวาระที่ ๔ เรื่องเสนอเพื่อทราบ

๔.๑ หนังสือกรมบัญชีกลาง ด่วนที่สุด ที่ กค ๐๔๐๕.๔/ว๓๘๑ เรื่องข้อมความเข้าใจการเตรียมการจัดซื้อจัดจ้างตามระเบียบกระทรวงการคลังว่าด้วยการจัดซื้อจัดจ้างและการบริหารพัสดุภาครัฐ พ.ศ. ๒๕๖๐ ลงวันที่ ๒๓ มิถุนายน ๒๕๖๔

นางสาววรรณดี อัครศิลป์กุล แจ้งว่า เนื่องจากกรมบัญชีกลางได้มีการซักข้อมความเข้าใจการเตรียมการจัดซื้อจัดจ้างตามระเบียบกระทรวงการคลังว่าด้วยการจัดซื้อจัดจ้างและการบริหารพัสดุภาครัฐ พ.ศ.๒๕๖๐ มานั้น เพื่อให้เข้าใจในหนังสือเวียนดังกล่าวจึงขอให้งานพัสดุชี้แจงรายละเอียดให้ที่ประชุมรับทราบ

นายกิตติพงษ์ พิณพรม ชี้แจงว่า ตามหนังสือเวียนฉบับดังกล่าว เมื่อหน่วยงานได้รับความเห็นชอบวงเงินงบประมาณแล้วให้หน่วยงานของรัฐรับดำเนินการจัดซื้อจัดจ้าง เพื่อพร้อมที่จะจัดทำสัญญาหรือข้อตกลงได้ทันที กล่าวคือหน่วยงานของรัฐสามารถดำเนินการจนถึงขั้นตอนประกาศผู้ชนะการเสนอราคา หากกรณีที่หน่วยงานของรัฐไม่ได้รับจัดสรรงบประมาณรายการดังกล่าว หน่วยงานของรัฐสามารถดำเนินการยกเลิกการจัดซื้อจัดจ้างรายการที่ไม่ได้รับการอนุมัติได้

นางสาววรรณดี อัครศิลป์กุล ชี้แจงเพิ่มเติมว่า สำระสำคัญในหนังสือเวียนฉบับดังกล่าวมีความเกี่ยวข้องกับที่อาจารย์ ดร.ปวิช ผลงาม ได้กล่าวไว้ข้างต้นแล้วว่า ขณะนี้ถึงแม้ว่าจะยังไม่สิ้นปีงบประมาณทางมหาวิทยาลัยสามารถเริ่มดำเนินการได้แล้ว โดยไม่ต้องรอให้ถึงสิ้นปีงบประมาณแล้วจึงจะเริ่มดำเนินการจัดซื้อจัดจ้าง

มติที่ประชุม รับทราบ

๔.๒ คำสั่งมหาวิทยาลัยฯ ที่ ๑๙๐๑/๒๕๖๔ เรื่อง แต่งตั้งคณะกรรมการกำกับติดตามงบประมาณแผ่นดิน ประจำปีงบประมาณ พ.ศ. ๒๕๖๕

นางสาววรรณดี อัครศิลป์กุล แจ้งว่า ได้มีการดำเนินการแต่งตั้งคณะกรรมการกำกับติดตามงบประมาณแผ่นดินในส่วนของงบลงทุนมาทุกปีโดยในแต่ละปีจะมีการเปลี่ยนแปลงคณะกรรมการ ซึ่งจะพิจารณาจากผู้ที่ได้รับงบประมาณหรือหน่วยงานที่ได้รับจัดสรรงบประมาณเข้ามาเป็นคณะกรรมการชุดดังกล่าว ซึ่งหน่วยงานที่ได้รับงบประมาณแผ่นดินในปีงบประมาณ พ.ศ. ๒๕๖๕ มีดังต่อไปนี้

๑. คณะวิทยาศาสตร์และเทคโนโลยี
๒. คณะวิทยาการจัดการ
๓. คณะวิศวกรรมศาสตร์และเทคโนโลยีอุตสาหกรรม
๔. วิทยาลัยการดนตรี
๕. กองอาคารสถานที่และสิ่งแวดล้อม
๖. กองกลาง (งานเทคโนโลยีสารสนเทศและการสื่อสาร)
๗. กองคลัง (งานรายได้)

มติที่ประชุม รับทราบ

๔.๓ แนวทางปฏิบัติตามกฎกระทรวงกำหนดพัสดุและวิธีการจัดซื้อจัดจ้างที่รัฐต้องการส่งเสริม (ฉบับที่ ๒) พ.ศ. ๒๕๖๓

นางสาววรรณดี อัครศิลป์กุล แจ้งว่า เนื่องด้วยกรมบัญชีกลางได้ออกแนวทางปฏิบัติตามกฎกระทรวงกำหนดพัสดุและวิธีการจัดซื้อจัดจ้างที่รัฐต้องการส่งเสริม (ฉบับที่ ๒) พ.ศ.๒๕๖๓ นั้น รายละเอียดตามกฎกระทรวงฉบับดังกล่าวจึงขอให้งานพัสดุชี้แจงให้ที่ประชุมทราบ

นายกิตติพงษ์ พันพรม ชี้แจงว่า ตามกฎกระทรวงกำหนดพัสดุและวิธีการจัดซื้อจัดจ้างพัสดุที่รัฐต้องการส่งเสริมหรือสนับสนุน(ฉบับที่ ๒) พ.ศ. ๒๕๖๓ ซึ่งมีประเด็นหลักอยู่ ๓ เรื่อง

๑. การจัดซื้อจัดจ้างพัสดุส่งเสริมวิสาหกิจขนาดกลางและขนาดย่อม (SMEs)
๒. การจัดซื้อพัสดุส่งเสริมการผลิตภายในประเทศ (Made in Thailand)
๓. การจัดซื้อจัดจ้างพัสดุที่เป็นมิตรกับสิ่งแวดล้อม

ขั้นตอนในการดำเนินการ มีดังต่อไปนี้

๑. หน่วยงานวางแผน งบประมาณในการจัดซื้อ/จ้าง ทั้งปีงบประมาณ

๒. ตรวจสอบวงเงินสินค้าหรือบริการรายการพัสดุ

๒.๑ กรณีที่วงเงินสินค้าหรือบริการรายการพัสดุ มีวงเงินไม่เกิน ๕๐๐,๐๐.- บาท

ให้ดำเนินการจัดซื้อจัดจ้างโดยวิธีเฉพาะเจาะจงตามมาตรา ๕๖(๒)(ข) ดังต่อไปนี้

๒.๑.๑ ตรวจสอบรายการสินค้าหรือบริการและรายชื่อผู้ประกอบการ SMEs ที่ www.thaismegp.com ในพื้นที่จังหวัดของหน่วยงานที่ตั้งหรือจังหวัดอื่น ให้เจรจาตกลงราคากับผู้ประกอบการ SMEs ได้

๒.๑.๒ หากตรวจสอบรายการสินค้าหรือบริการและ รายชื่อผู้ประกอบการ SMEs ที่ www.thaismegp.com ทั้งประเทศแล้วไม่มี ให้เจรจาตกลงราคากับผู้ประกอบการทั่วไปได้เลย

๒.๒ กรณีที่วงเงินสินค้าหรือบริการรายการพัสดุ มีวงเงินเกิน ๕๐๐,๐๐.- บาท

๒.๒.๑ ตรวจสอบรายการสินค้าหรือบริการและรายชื่อผู้ประกอบการ SMEs ที่ www.thaismegp.com ในพื้นที่จังหวัดของหน่วยงานที่ตั้ง หากมี SMEs จำนวน ๓ ราย ขึ้นไป ให้ดำเนินการจัดซื้อจัดจ้างโดยใช้วิธีคัดเลือกโดยเชิญผู้ประกอบการ SMEs ไม่น้อยกว่า ๓ ราย

๒.๒.๒ หากตรวจสอบรายการสินค้าหรือบริการและรายชื่อผู้ประกอบการที่ www.thaismegp.com ในพื้นที่จังหวัดของหน่วยงานที่ตั้ง หากมี SMEs ไม่ถึงหรือไม่ครบจำนวน ๓ ราย ให้เชิญจังหวัดใกล้เคียงเข้ามาร่วมด้วยโดยต้องเชิญผู้ประกอบการ SMEs ในพื้นที่จังหวัดของหน่วยงานที่ตั้งก่อน แล้วให้ดำเนินการจัดซื้อจัดจ้างโดยใช้วิธีคัดเลือกโดยเชิญผู้ประกอบการ SMEs ไม่น้อยกว่า ๓ ราย

๒.๑.๓ หากตรวจสอบรายการสินค้าหรือบริการและรายชื่อผู้ประกอบการที่ www.thaismegp.com ทั้งประเทศแล้วไม่มี SMEs ให้ดำเนินการจัดหาโดยวิธีประกวดราคาอิเล็กทรอนิกส์ (e-bidding) และใช้เกณฑ์ราคาในการพิจารณาคัดเลือกผู้ชนะ หากมีผู้เสนอราคาที่เป็นผู้ประกอบการ SMEs เสนอราคาสูงกว่าราคาต่ำสุดของผู้ประกอบการรายอื่นที่ไม่เป็นผู้ประกอบการ SMEs นั้น ไม่เกินร้อยละ ๑๐ ให้หน่วยงานของรัฐจัดซื้อจัดจ้างจากผู้ประกอบการ SMEs

๓. การจัดซื้อพัสดุส่งเสริมการผลิตภายในประเทศ (Made in Thailand)

แบ่งออกเป็น ๓ หัวข้อหลัก ดังต่อไปนี้

๑. การซื้อ
๒. การจ้างก่อสร้าง
๓. การจ้างที่มีชิ้นงานก่อสร้าง (จ้างทั่วไป)

๓.๑ การซื้อ

หน่วยงานต้องกำหนดรายละเอียดคุณลักษณะเฉพาะ (TOR) โดยกำหนดพัสดุที่ผลิตภายในประเทศ ๑๐๐ % โดยที่ต้องตรวจสอบและเช็ครายการสินค้าที่ www.mit.fti.or.th ของสภาอุตสาหกรรมแห่งประเทศไทย ดังต่อไปนี้

๓.๑.๑ หากตรวจสอบรายการพัสดุที่ผลิตภายในประเทศมีมากกว่า ๓ ราย ให้กำหนดรายละเอียดคุณลักษณะเฉพาะ (TOR) โดยระบุเป็นพัสดุที่ผลิตภายในประเทศที่ได้รับการรับรองจากสภาอุตสาหกรรมแห่งประเทศไทย

๓.๑.๒ หากดำเนินการตาม (๓.๑.๑) แล้ว ปรากฏว่าไม่มีหรือมีไม่ถึง ๓ ราย หน่วยงานจะกำหนดรายละเอียดคุณลักษณะเฉพาะ (TOR) เป็นพัสดุที่ผลิตภายในประเทศ ที่ได้รับการรับรองจากสภาอุตสาหกรรมแห่งประเทศไทยหรือไม่ก็ได้

**** หากมีความจำเป็น ต้องใช้สินค้าต่างประเทศ ให้หน่วยงานเสนอผู้มีอำนาจเหนือขึ้นไปหนึ่งชั้นพิจารณาก่อน ที่จะกำหนดรายละเอียดคุณลักษณะเฉพาะ (TOR)

**** แต่หากเป็นกรณีดังต่อไปนี้ให้เสนอหัวหน้าหน่วยงานของรัฐเป็นผู้พิจารณา

๓.๑.๓ เป็นการจัดหาอะไหล่ที่มีความจำเป็นจะต้องระบุคุณลักษณะเฉพาะ และจำเป็นต้องนำเข้าจากต่างประเทศ

๓.๑.๔ กรณีมีความจำเป็นจะต้องมีการใช้พัสดุที่ผลิตหรือนำเข้าจากต่างประเทศซึ่งเป็นการจัดหาครั้งหนึ่งที่มีวงเงินไม่เกิน ๒ ล้านบาท หรือราคาพัสดุนำเข้าจากต่างประเทศมีราคาต่อหน่วยไม่เกิน ๒ ล้านบาท

๓.๒ การจ้างก่อสร้าง

๓.๒.๑ หน่วยงานต้องกำหนดรายละเอียดในแบบรูปรายการงานก่อสร้าง (BOQ) และกำหนดให้คู่สัญญาต้องใช้พัสดุประเภทวัสดุหรือครุภัณฑ์ที่จะใช้ในงานก่อสร้างเป็นพัสดุที่ผลิตภายในประเทศ โดยต้องไม่น้อยกว่าร้อยละ ๖๐ ของมูลค่าพัสดุที่จะใช้ในงานก่อสร้างทั้งหมดตามสัญญา

ให้หน่วยงานพิจารณาการใช้เหล็กในงานก่อสร้างก่อน โดยหน่วยงานต้องกำหนดรายละเอียดในแบบรูปรายการงานก่อสร้าง (BOQ) ให้คู่สัญญาต้องใช้เหล็กที่ผลิตภายในประเทศไม่น้อยกว่าร้อยละ ๙๐ ของปริมาณเหล็กที่ต้องใช้ทั้งหมดตามสัญญา

เช่น ปริมาณเหล็กที่จะต้องใช้ทั้งหมดตามสัญญาเป็นเหล็ก จำนวน ๕๐,๐๐๐ ตัน คิดเป็นร้อยละ ๙๐ ของ ปริมาณเหล็กที่จะเท่ากับ ๕๕,๐๐๐ ตัน แล้วให้คิดเป็นมูลค่าว่าเป็นเงินเท่าไร แล้วดูว่าครบร้อยละ ๖๐ ของ มูลค่าพัสดุทั้งโครงการหรือยัง

***หากตรวจสอบแล้วครบร้อยละ ๖๐ ของมูลค่าพัสดุทั้งโครงการ ก็ถือว่าถูกต้องครบถ้วน

***หากตรวจสอบแล้วยังไม่ครบร้อยละ ๖๐ ของมูลค่าพัสดุทั้งหมด จะต้องหาพัสดุประเภทอื่นมา ทดแทนเพื่อจะได้ครบร้อยละ ๖๐ ของมูลค่าพัสดุทั้งหมด

๓.๒.๒ กรณีที่หน่วยงานจะไม่ใช้พัสดุที่ผลิตภายในประเทศ หรือใช้พัสดุที่ผลิตภายในประเทศ ไม่ครบร้อยละ ๖๐ ให้หน่วยงานเสนอผู้มีอำนาจเหนือขึ้นไปหนึ่งชั้นเพื่อพิจารณาอนุมัติเห็นชอบก่อน

๔.การตรวจรับพัสดุ

สำหรับการจัดซื้อจัดจ้างตามข้อ ๓.๑ ข้อ ๓.๒ และข้อ ๓.๓

๔.๑ ให้คณะกรรมการตรวจรับพัสดุ ตรวจสอบว่าพัสดุที่ส่งมอบ เป็นพัสดุที่ผลิตภายในประเทศ ตามเงื่อนไขที่กำหนดไว้ในสัญญา

๔.๑.๑ การตรวจสอบพัสดุที่ผลิตภายในประเทศ สามารถดำเนินการ ดังต่อไปนี้

(๑) กรณีเป็นพัสดุที่ผลิตภายในประเทศที่ได้รับการรับรองจากสภาอุตสาหกรรมแห่งประเทศไทย ให้ตรวจสอบรายการพัสดุที่ได้รับรองและออกเครื่องหมายสินค้าที่ผลิตในประเทศไทย (Made in Thailand) จากสภาอุตสาหกรรมแห่งประเทศไทย

(๒) กรณีที่เป็นพัสดุที่ไม่ใช่รายการพัสดุดังกล่าว ให้ตรวจสอบจากข้อมูลที่ปรากฏบน สลากของสินค้าที่ติดบนบรรจุภัณฑ์ของสินค้า

๕. การจัดทำรายงานผล การใช้พัสดุที่ผลิตภายในประเทศสำหรับงานจ้างก่อสร้างและจ้างที่มีช่างงานก่อสร้างให้ คณะกรรมการตรวจรับพัสดุ เป็นผู้จัดทำรายงานการใช้พัสดุที่ผลิตภายในประเทศ (ตามเอกสารภาคผนวก ๔) เสนอ หัวหน้าหน่วยงานของรัฐเพื่อทราบพร้อมทั้งรายงานผลการตรวจรับงานงวดสุดท้าย

๖. การจัดซื้อจัดจ้างพัสดุที่เป็นมิตรกับสิ่งแวดล้อม (ไม่ได้บังคับ)

๖.๑ หากหน่วยงานประสงค์จะจัดซื้อจัดจ้างพัสดุที่เป็นมิตรกับสิ่งแวดล้อม ให้กำหนดรายละเอียด คุณสมบัติเฉพาะหรือร่างขอบเขตของงาน (TOR) เป็นพัสดุที่มีรายละเอียดหรือคุณสมบัติที่เป็นมิตรกับ สิ่งแวดล้อม

๖.๒ เมื่อดำเนินการตามข้อ ๖.๑ แล้วให้หน่วยงานตรวจสอบรายชื่อพัสดุที่เป็นมิตรกับสิ่งแวดล้อม โดยตรวจสอบในฐานข้อมูลบัญชีรายชื่อสินค้าและบริการที่เป็นมิตรกับสิ่งแวดล้อมของกรมควบคุมมลพิษได้ที่ <http://gp.pcd.go.th>

๖.๓ เมื่อตรวจสอบรายชื่อแล้วปรากฏว่า พักที่จะจัดซื้อจัดจ้างดังกล่าวมีผู้ขายสินค้าหรือบริการ เพียงรายเดียวให้หน่วยงานจัดซื้อจัดจ้างโดยวิธีเฉพาะเจาะจงจากผู้ขายหรือผู้ให้บริการโดยตรง หากพัสดุที่จะ จัดซื้อจัดจ้างมีผู้ขายหรือผู้ให้บริการตั้งแต่ ๒ รายขึ้นไป ให้หน่วยงานจัดซื้อจัดจ้างโดยวิธีคัดเลือก

หากดำเนินการตรวจสอบรายชื่อแล้วไม่ปรากฏรายชื่อผู้ประกอบการที่ได้รับการรับรองว่าเป็น พักที่มีเครื่องหมายรับรองว่าเป็นพัสดุที่เป็นมิตรกับสิ่งแวดล้อม ให้หน่วยงานของรัฐดำเนินการจัดซื้อจัดจ้าง ตามวิธีการของพระราชบัญญัติการจัดซื้อจัดจ้างและการบริหารพัสดุภาครัฐ พ.ศ. ๒๕๖๐

อนึ่ง หากหน่วยงานไม่ประสงค์จะจัดซื้อจัดจ้างพัสดุที่เป็นมิตรกับสิ่งแวดล้อม ให้หน่วยงาน กำหนดรายละเอียดคุณสมบัติเฉพาะหรือร่างขอบเขตของงาน (TOR) ให้เป็นไปตามวัตถุประสงค์ของหน่วยงาน

อาจารย์ ดร.ปวิข ผลงาม ชี้แจงเพิ่มเติมว่า กรณีที่หน่วยงานได้ดำเนินการตรวจสอบรายการสินค้าหรือบริการและรายชื่อผู้ประกอบการ SMEs ต้องแนบหลักฐานในการสืบค้นหารายการสินค้าหรือบริการจากผู้ประกอบการ SMEs มาในต้นเรื่องด้วย

นางสาววรรณดี อัครศิลป์กุล แจ้งเพิ่มเติมว่า ในการนี้ขอให้งานพัสดุ จัดทำโครงการให้ความรู้ความเข้าใจแนวปฏิบัติตามกฎหมายกระทรวงกำหนดพัสดุและวิธีการจัดซื้อจัดจ้างที่รัฐต้องการส่งเสริม (ฉบับที่ ๒) พ.ศ.๒๕๖๓ เพื่อให้ทุกหน่วยงานปฏิบัติไปในทิศทางเดียวกัน

รองศาสตราจารย์ ดร.ปฏิวิทย์ ลอยพิมาย สอบถามในที่ประชุมว่า เนื่องจากทางคณะวิทยาฯ มีรายการครุภัณฑ์ที่ต้องนำเข้าจากต่างประเทศและเป็นครุภัณฑ์เฉพาะทาง ถ้าตามเงื่อนไขในกฎกระทรวงกำหนดพัสดุและวิธีการจัดซื้อจัดจ้างที่รัฐต้องการส่งเสริม (ฉบับที่ ๒) พ.ศ.๒๕๖๓ จะต้องดำเนินการอย่างไรบ้าง

อาจารย์ ดร.ปวิข ผลงาม สอบถามเพิ่มเติมว่า กรณีที่คณะวิทยาฯ มีรายการครุภัณฑ์ที่เป็นคุณลักษณะเฉพาะทางซึ่งมีราคาต่อหน่วยเกิน ๒ ล้านบาทขึ้นไป รายการดังกล่าวต้องให้อธิการบดีอนุมัติหรือต้องให้ผู้มีอำนาจเหนือหนึ่งขั้นขึ้นไปเป็นผู้อนุมัติก่อนถึงจะดำเนินการจัดซื้อรายการครุภัณฑ์ครั้งนี้ได้ หากต้องให้ผู้มีอำนาจเหนือหนึ่งขั้นขึ้นไปเป็นผู้อนุมัติจะต้องใช้ระยะเวลาในด้านเอกสารเป็นจำนวนกี่วัน

นายกิตติพงษ์ พันพรม ชี้แจงว่า ถ้าตามหลักเกณฑ์แนวปฏิบัติในการจัดซื้อพัสดุส่งเสริมการผลิตในประเทศไทย (Made in Thailand) กรณีดังกล่าวต้องดำเนินการชี้แจงเหตุผลความจำเป็นและเสนอผู้มีอำนาจเหนือหนึ่งขั้นพิจารณาอนุมัติก่อนที่จะกำหนด TOR ซึ่งผู้มีอำนาจเหนือหนึ่งขั้น หมายถึง ปลัดกระทรวงการอุดมศึกษา วิทยาศาสตร์ วิจัยและนวัตกรรม ส่วนระยะเวลาในการดำเนินการด้านเอกสารที่จะส่งไปยังกระทรวงฯ อนุมัติก่อนที่จะกำหนด TOR ดังกล่าวนี้งานพัสดุจะประสานข้อมูลดังกล่าวภายหลังการประชุมครั้งนี้

นางสาววรรณดี อัครศิลป์กุล ได้สอบถามในที่ประชุมว่า เนื่องจากในหนังสือเวียนฉบับนี้ ระบุว่า “หัวหน้าหน่วยงานของรัฐ” เป็นผู้พิจารณา ดังนั้นคำว่า “หัวหน้าหน่วยงานของรัฐ” นั้นหมายถึงใคร ขอให้งานพัสดุตรวจสอบข้อมูลดังกล่าวให้ชัดเจนเพื่อจะได้แจ้งให้ทุกหน่วยงานทราบและปฏิบัติไปในทิศทางเดียวกัน

นางสาวศุภลักษณ์ หนันเปี่ยม ได้สอบถามในที่ประชุมว่า หน่วยงานได้จัดทำคำขอตั้งรายการครุภัณฑ์ไปเป็น จำนวน ๑ ชุด แต่เนื่องจากสำนักงบประมาณได้อนุมัติโดยแจกแจงออกมาเป็นรายการ และได้สอบถามไปยังกองนโยบายและแผนให้ข้อมูลมาว่า ให้จัดทำรายการเป็นรายการย่อยดังนั้นหน่วยงานจะต้องทำเรื่องจัดซื้อเป็นรายการรวม หรือ รายการย่อย

อาจารย์ ดร.ปวิข ผลงาม ชี้แจงว่า หน่วยงานต้องดำเนินการตรวจสอบข้อมูลทุกรายการก่อนว่ามีอยู่ในรายการสินค้าหรือบริการและรายชื่อผู้ประกอบการ SMEs หรือไม่หากตรวจสอบแล้วพบว่า รายการดังกล่าวอยู่ในรายการสินค้าหรือบริการและรายชื่อผู้ประกอบการ SMEs ทุกรายการ หน่วยงานก็ดำเนินการจัดซื้อรวมรายการเป็น ๑ ชุดได้ หากตรวจสอบแล้วมีบางรายการไม่มีอยู่ในรายการสินค้าหรือบริการและรายชื่อผู้ประกอบการ SMEs ก็สามารถแยกรายการดังกล่าวออกมาจัดซื้อเป็นรายการได้

นายกิตติพงษ์ พันพรม ชี้แจงเพิ่มเติมว่า ข้อมูลเป็นไปตามที่อาจารย์ ดร.ปวิข ผลงาม ได้กล่าวข้างต้น ส่วนคำว่า “หัวหน้าหน่วยงานของรัฐ” เป็นผู้พิจารณา งานพัสดุจะสอบถามไปยังกรมบัญชีกลางอีกครั้งเพื่อให้เกิดความชัดเจนและจะได้นำมาปฏิบัติต่อไป

นายอภิชาติ สิงห์ชัย ชี้แจงเพิ่มเติมว่า ในส่วนของงบประมาณให้จำแนกเป็นรายการส่วนในกระบวนการจัดซื้อหน่วยงานจะจัดซื้อรวมกันหรือแยกรายการ ก็ให้หน่วยงานบริหารจัดการได้เลย

อาจารย์ ดร.ปวิช ผลงาม แจ้งว่า ขอให้หน่วยงานที่ได้รับงบประมาณปรับปรุงสิ่งก่อสร้างให้เร่งดำเนินการถอดแบบรูปายการว่าในโครงการมีการใช้วัสดุ ครุภัณฑ์ หรือใช้เหล็ก แบบใดเพื่อที่จะมาเทียบกับรายการสำหรับงานก่อสร้าง โดยขอให้แจ้งรอบนี้ว่าแบบรูปายการมีความพร้อมหรือยัง

มติที่ประชุม รับทราบ

๔.๔ การดำเนินการแต่งตั้งคณะกรรมการชุดต่าง ๆ งบประมาณประจำปีงบประมาณ พ.ศ.๒๕๖๕

อาจารย์ ดร.ปวิช ผลงาม แจ้งว่า หลังจากที่ประชุมครั้งนี้ขอให้หน่วยงานไปดำเนินการแต่งตั้งคณะกรรมการชุดต่าง ๆ โดยให้ตรวจสอบข้อมูลทุกรายการก่อนว่ามีอยู่ในรายการสินค้าหรือบริการและรายชื่อผู้ประกอบการ SMEs หรือไม่เพื่อจะได้กำหนดวิธีการจัดหาและเป็นไปตามแนวปฏิบัติตามกฎกระทรวงฉบับนี้ ซึ่งกำหนดส่งรายชื่อคณะกรรมการชุดต่าง ๆ ภายในวันที่ ๑๐ กันยายน ๒๕๖๔ สำหรับรายการปรับปรุงสิ่งก่อสร้างให้ระบุเพิ่มเติมว่า แบบรูปายการมีความพร้อมหรือยัง

นางสาววรรณดี อัครศิลป์ สอบถามในที่ประชุมว่า กรณีการจัดซื้อครุภัณฑ์ จำนวน ๓ เรื่อง สามารถใช้ชุดคณะกรรมการกลุ่มเดียวกันทั้ง ๓ ชุด ได้หรือไม่

นายกิตติพงษ์ พันพรม ชี้แจงว่า ตามระเบียบกระทรวงการคลังว่าด้วยการจัดซื้อจัดจ้างและการบริหารพัสดุภาครัฐ พ.ศ. ๒๕๖๐ ข้อ ๒๖ ในการซื้อหรือจ้างครั้งเดียวกัน ห้ามแต่งตั้งผู้ที่เป็นกรรมการพิจารณาผลการประกวดราคาอิเล็กทรอนิกส์ กรรมการพิจารณาผลการสอบราคา หรือกรรมการซื้อหรือจ้างโดยวิธีคัดเลือกเป็นกรรมการตรวจรับพัสดุ

มติที่ประชุม รับทราบ

๔.๕ ขั้นตอนและระยะเวลาดำเนินการด้วยวิธีประกวดราคาอิเล็กทรอนิกส์ (e-bidding) และวิธีคัดเลือก

อาจารย์ ดร.ปวิช ผลงาม แจ้งว่า หน่วยงานที่ได้รับจัดสรรงบประมาณแผ่นดิน ในปีงบประมาณ พ.ศ.๒๕๖๕ ให้เร่งดำเนินการจัดซื้อจัดจ้างและกรณีวงเงินเกิน ๕ แสนบาท ขึ้นไปให้ดำเนินการส่งเรื่องให้งานพัสดุภายในวันที่ ๓๐ กันยายน ๒๕๖๔ เพื่อที่งานพัสดุจะได้ดำเนินการในกระบวนการจัดซื้อจัดจ้างจนถึงขั้นตอนประกาศผู้ชนะ ดังนั้นจึงขอให้งานพัสดุแจ้งระยะเวลาที่จะใช้ในการดำเนินการจัดซื้อจัดจ้างแต่ละวงเงินใช้ระยะเวลาจำนวนกี่วัน

นายกิตติพงษ์ พันพรม ชี้แจงว่า ขั้นตอนและระยะเวลาดำเนินการกรณีเป็นการจัดซื้อจัดจ้างด้วยวิธีประกวดราคาอิเล็กทรอนิกส์ (e-bidding) และวิธีคัดเลือก ใช้ระยะเวลาดำเนินการดังต่อไปนี้

วิธีประกวดราคาอิเล็กทรอนิกส์ (e-bidding)

- กรณีวงเงินเกิน ๕ แสนบาท แต่ไม่เกิน ๕ ล้านบาท ใช้ระยะเวลาทั้งสิ้น จำนวน ๓๘ วัน
- กรณีวงเงินเกิน ๕ ล้านบาท แต่ไม่เกิน ๑๐ ล้านบาท ใช้ระยะเวลาทั้งสิ้น จำนวน ๔๘ วัน
- กรณีวงเงินเกิน ๑๐ ล้านบาท แต่ไม่เกิน ๕๐ ล้านบาท ใช้ระยะเวลาทั้งสิ้น จำนวน ๕๐ วัน
- กรณีวงเงินเกิน ๕๐ ล้านบาท ขึ้นไป ใช้ระยะเวลาทั้งสิ้น จำนวน ๕๘ วัน

วิธีคัดเลือก

- กรณีวงเงินเกิน ๕ แสนบาท ขึ้นไป ใช้ระยะเวลาทั้งสิ้น จำนวน ๔๒ วัน

อาจารย์ ดร.ปวิข ผลงาม แจ้งเพิ่มเติมว่า เนื่องจากในปีงบประมาณ พ.ศ.๒๕๖๕ มีรายการก่อสร้างสนามกีฬาพร้อมอัฒจันทร์ จำนวน ๑ งาน วงเงินงบประมาณ ๒๔,๐๐๐,๐๐๐.- บาท ซึ่งตามเงื่อนไขของสำนักงบประมาณ รายการดังกล่าวก็ต้องลงนาม ภายในวันที่ ๓๑ ธันวาคม ๒๕๖๔ ซึ่งกองอาคารสถานที่และสิ่งแวดล้อมเป็นต้นเรื่อง ดำเนินการจึงขอสอบถามความคืบหน้ารายการดังกล่าว

นายสุวิทย์ มุฑทะเล ชี้แจงว่า อยู่ระหว่างพิจารณาผลการเสนอราคา

นายกิตติพงษ์ พันธ์พรม ชี้แจงเพิ่มเติมว่า รายการดังกล่าวอยู่ระหว่างพิจารณาผลการเสนอราคา หากดำเนินการพิจารณาผลการเสนอราคาแล้ว ลำดับถัดไปก็จะเป็นการจัดทำประกาศผู้ชนะ ๗ วันทำการ (รอพ้นระยะเวลาอุทธรณ์) และลำดับถัดไปก็จะเป็นเป็นการจัดทำหนังสือแจ้งผู้ชนะเข้ามาจัดทำสัญญาภายใน ๗ วัน นับถัดจากวันที่ได้รับหนังสือ ซึ่งรายการดังกล่าวได้กำหนดส่งมอบงาน ภายใน ๖๐ วัน หากนับจำนวนวันตาม ขั้นตอนกระบวนการจัดซื้อจัดจ้างกรณีไม่มีกรอกรเรียนเข้ามา คาดว่าจะสามารถส่งมอบแบบรูปรายการดังกล่าวได้ประมาณวันที่ ๒๑ พฤศจิกายน ๒๕๖๔

อาจารย์ ดร.ปวิข ผลงาม สอบถามในที่ประชุมว่า รายการก่อสร้างสนามกีฬาพร้อมอัฒจันทร์ ขณะนี้อยู่ระหว่างจัดหาผู้รับจ้างในการออกแบบ ซึ่งหากดูจากระยะเวลาที่จะต้องดำเนินการจนกว่าจะถึงขั้นตอนในการส่งมอบแบบรูปรายการ อาจจะไม่ทันเลยเงื่อนไขตามที่สำนักงบประมาณกำหนด

นายอภิชาติ สิงห์ชัย ชี้แจงเพิ่มเติมว่า หากสำนักงบประมาณเคร่งครัด รายการดังกล่าวไม่สามารถลงนามในสัญญาภายใน ๓๑ ธันวาคม ๒๕๖๔ นั้นรายการดังกล่าวก็จะถูกพับงบประมาณไปหรือหากไม่พับงบประมาณในไตรมาสที่ ๑ ก็อาจจะไปพับงบประมาณในไตรมาสที่ ๒ ซึ่งก็ขึ้นอยู่กับสำนักงบประมาณเป็นผู้พิจารณาต่อไป

อาจารย์ ดร.ปวิข ผลงาม สรุปเพิ่มเติมว่า เนื่องจากรายการดังกล่าวมีความเสี่ยงสูงที่จะโดนพับงบประมาณ ดังนั้นจึงขอให้ทางฝ่ายเลขานุการเชิญผู้ที่เกี่ยวข้องประชุมหารืออีกครั้ง เพื่อจะได้เร่งรัดในการเตรียมข้อมูลจัดทำร่าง TOR บางส่วนไว้และอาจจะขอความอนุเคราะห์กับทางผู้รับจ้างที่เป็นคู่สัญญาจัดทำแบบรูปรายการส่งมอบก่อนครบกำหนดในสัญญา

นางสาววรรณดี อัครศิลป์กุล แจ้งว่า เนื่องจากลำดับขั้นตอนระยะเวลาดำเนินการชัดเจน คณะกรรมการจะติดตามการดำเนินการตามนี้ แต่เนื่องด้วยมี ๒ หน่วยงานที่ไม่ได้เข้าร่วมประชุมครั้งนี้ คือ คณะวิทยาการจัดการและคณะวิศวกรรมศาสตร์และเทคโนโลยีอุตสาหกรรม ขอให้ฝ่ายเลขานุการจัดทำรายงานการประชุมพร้อมทั้งแนบขั้นตอนและระยะเวลาดำเนินการส่งทั้ง ๒ หน่วยงาน เนื่องจากทั้ง ๒ หน่วยงานเป็นทั้งคณะกรรมการกำกับติดตามและเป็นทั้งเจ้าของงบประมาณ ต้องรับทราบโดยหลักการ

มติที่ประชุม รับทราบ

๔.๖ รายการงบประมาณประจำปีงบประมาณ พ.ศ. ๒๕๖๕

นางสาววรรณดี อัครศิลป์กุล แจ้งว่า รายการงบประมาณประจำปีงบประมาณ พ.ศ. ๒๕๖๕ ขอให้แต่ละหน่วยงานรับทราบและตรวจสอบรายการที่แต่ละหน่วยงานได้รับจัดสรรและเร่งดำเนินการให้เป็นไปตามแนวทางปฏิบัติตามกฎกระทรวงกำหนดพัสดุและวิธีการจัดซื้อจัดจ้างที่รัฐต้องการส่งเสริม (ฉบับที่ ๒) พ.ศ. ๒๕๖๓

อาจารย์ ดร.ปวิข ผลงาม แจ้งว่า เนื่องจากในปีงบประมาณ พ.ศ.๒๕๖๕ สำนักงบประมาณได้แจกแจงรายการโดยการแยกเป็นรายการจากที่หน่วยงานได้จัดทำคำขอตั้งเป็น จำนวน ๑ ชุด นั้นหากหน่วยงานจะมาดำเนินการจัดซื้อจัดจ้างเป็นแยกเป็นทีละฎีกาเป็นวิธีเฉพาะเจาะจงและเป็นผู้ขายรายเดียวจะได้หรือไม่

นายกิตติพงษ์ พันพรม ชี้แจงว่า เนื่องจากรายการในปีงบประมาณ พ.ศ. ๒๕๖๕ สำนักงบประมาณได้ แจกแจงรายการออกมาเป็นรายการอยู่แล้ว หากหน่วยงานจะดำเนินการจัดซื้อจัดจ้างรายการที่มีวงเงินไม่เกิน ๕ แสนบาทซึ่งก็จะจะเป็นไปตาม พรบ.การจัดซื้อจัดจ้างและการบริหารพัสดุภาครัฐ พ.ศ. ๒๕๖๐ ซึ่งเป็นวิธี เฉพาะเจาะจง ตาม มาตรา ๕๖(๒)(ข) ก็สามารถดำเนินการได้แต่ต้องให้สอดคล้องกับแนวปฏิบัติตาม กฎกระทรวงกำหนดพัสดุและวิธีการจัดซื้อจัดจ้างที่รัฐต้องการส่งเสริม (ฉบับที่ ๒) พ.ศ.๒๕๖๓

นายชาติรี คนงานดี ชี้แจงเพิ่มเติมว่า ตามที่กองนโยบายและแผนได้ดำเนินการแจกแจงรายการ ออกมาเป็นรายการตามที่สำนักงบประมาณอนุมัติ หากหน่วยงานจะดำเนินการจัดซื้อจัดจ้างรายการที่มีวงเงิน ไม่เกิน ๕ แสนบาท หน่วยงานสามารถดำเนินการตามระเบียบกระทรวงการคลังว่าด้วยการจัดซื้อจัดจ้างและ การบริหารพัสดุภาครัฐ พ.ศ. ๒๕๖๐ วิธีเฉพาะเจาะจง ตาม มาตรา ๕๖(๒)(ข) ได้โดยไม่ถือว่าเป็นการแบ่งซื้อ แบ่งจ้าง เพียงแต่ว่าหน่วยงานที่ได้รับรายการที่มีวงเงินไม่เกิน ๕ แสนบาท หลายรายการจะต้องจัดทำเอกสาร ฎีกาเบิกจ่ายหลายชุด

นางสาววรรณดี อัครศิลปินกุล แจ้งว่า หน่วยงานจะต้องดำเนินการจัดทำคำสั่งแต่งตั้งคณะกรรมการชุดต่าง ๆ ส่งให้งานพัสดุภายในวันที่ ๑๐ กันยายน ๒๕๖๔ และขอนัดประชุมครั้งต่อไปเป็นวันพุธที่ ๑๕ กันยายน ๒๕๖๔ เวลา ๑๓.๐๐ น.

มติที่ประชุม รับทราบ

ระเบียบวาระที่ ๕ เรื่องเสนอเพื่อพิจารณา

- ไม่มี -

ระเบียบวาระที่ ๖ เรื่องอื่น ๆ

- ไม่มี -

ปิดประชุม เวลา ๑๕.๐๐ น.

การดำเนินการแต่งตั้งคณะกรรมการชุดต่างๆ งบประมาณประจำปีงบประมาณ 2565 ของ คณะวิทยาศาสตร์และเทคโนโลยี

ลำดับ	รายการ	วงเงินงบประมาณ	กำหนดราคากลาง	พิจารณาผล (เปิดซอง)	ตรวจรับพัสดุ	วิธีการจัดหา
1	ชุดปฏิบัติการสัปดาห์สำคัญความบริสุทธิ์สูงจากสมุนไพรมันและกัญชา 1 ชุด	5,962,000.00				
	เครื่องระเหยสารภายใต้ความดันสูง 1 เครื่อง	480,000.00	1. ผศ.ดร.ปิ่นธนา เลิศสถิตชนกร 2. ผศ.ดร.ปิยะ วงศ์ญาณิน 3. อ.ดร.รัชฎา เมฆดง	- - -	1. ผศ.ดร.ปิ่นธนา เลิศสถิตชนกร 2. ผศ.ดร.ปิยะ วงศ์ญาณิน 3. อ.ดร.รัชฎา เมฆดง	เฉพาะเจาะจง
	เครื่องชั่ง 4 ตำแหน่ง 1 เครื่อง	150,000.00	1. ผศ.ดร.ปิ่นธนา เลิศสถิตชนกร 2. ผศ.ดร.ปิยะ วงศ์ญาณิน 3. อ.ดร.รัชฎา เมฆดง	- - -	1. ผศ.ดร.ปิ่นธนา เลิศสถิตชนกร 2. ผศ.ดร.ปิยะ วงศ์ญาณิน 3. อ.ดร.รัชฎา เมฆดง	เฉพาะเจาะจง
	เครื่องชั่ง 2 ตำแหน่ง 1 เครื่อง	32,000.00	- - -	- - -	1. ผศ.ดร.ปิ่นธนา เลิศสถิตชนกร 2. ผศ.ดร.ปิยะ วงศ์ญาณิน 3. อ.ดร.รัชฎา เมฆดง	เฉพาะเจาะจง
	ระบบกลั่นระดับโมเลกุลเพื่อแยกสารมูลค่าสูง 1 ชุด	2,500,000.00	1. ผศ.ดร.ปิ่นธนา เลิศสถิตชนกร 2. ผศ.ดร.ปิยะ วงศ์ญาณิน 3. อ.ดร.รัชฎา เมฆดง	1.อ.ดร.เกษม คงนิรันดรสุข 2.อ.ดร.ภัศราวดี เผ่าจินดา 3.ผศ.ดร.เชียร ชีระวารวงศ์	1. ผศ.ดร.ปิ่นธนา เลิศสถิตชนกร 2. ผศ.ดร.ปิยะ วงศ์ญาณิน 3. อ.ดร.รัชฎา เมฆดง	ประกวดราคา (e-bidding)
	เครื่องแยกเก็บสารสกัดจากผลิตภัณฑ์ธรรมชาติ 1 เครื่อง	2,800,000.00	1. ผศ.ดร.ปิ่นธนา เลิศสถิตชนกร 2. ผศ.ดร.ปิยะ วงศ์ญาณิน 3. อ.ดร.รัชฎา เมฆดง	1.อ.ดร.เกษม คงนิรันดรสุข 2.ผศ.ดร.ขนิษฐา หทัยสมิทธิ์ 3.ผศ.ดร.เชียร ชีระวารวงศ์	1. ผศ.ดร.ปิ่นธนา เลิศสถิตชนกร 2. ผศ.ดร.ปิยะ วงศ์ญาณิน 3. อ.ดร.รัชฎา เมฆดง	ประกวดราคา (e-bidding)
2	เครื่องอ่านปฏิกริยาบนไมโครเพลทชนิดมัลติโมด 1 เครื่อง	2,200,000.00	1.ผศ.ปิยะรัตน์ จิตรภิรมย์ 2.อ.ดร.อัฐพันธ์ หมอช้าง 3.อ.ดร.เกวลิน วงศ์โถง	1.ผศ.ดร.ปิยะ วงศ์ญาณิน 2.อ.จุฬาลักษณ์ น้อยพ่วง 3.อ.อติทยา โรจนสโรช	1.อ.นันทาดี เนียมนุ้ย 2.ผศ.ปิยะรัตน์ จิตรภิรมย์ 3.อ.พรพรรณ โพธิ์ไกร	ประกวดราคา (e-bidding)

การดำเนินการแต่งตั้งคณะกรรมการชุดต่างๆ งบลงทุนประจำปีงบประมาณ 2565 ของ คณะวิทยาศาสตร์และเทคโนโลยี

ลำดับ	รายการ	วงเงินงบประมาณ	กำหนดราคากลาง	พิจารณาผล (เปิดซอง)	ตรวจรับพัสดุ	วิธีการจัดหา
3	ชุดเครื่องจักรสำหรับกระบวนการล้าง และลดขนาดสมุนไพรที่มีความแข็ง และทำแห้ง 1 ชุด	5,000,000.00	1.อ.เพชรน้ำผึ้ง รอดโพธิ์ 2.อ.ศุภรัตน์ ควนใหญ่ 3.อ.อาวุธ หงษ์ศิริ	1.ผศ.ดร.อัจฉรา แก้วน้อย 2.อ.ศุภรัตน์ ควนใหญ่ 3.อ.ชาริรัตน์ แจงกลาง	1.อ.เพชรน้ำผึ้ง รอดโพธิ์ 2.อ.อาวุธ หงษ์ศิริ 3.อ.บุญหลง ศรีบัว	ประกวดราคา (e-bidding)
4	ชุดปฏิบัติการตรวจสอบและพัฒนานวัตกรรมผลิตภัณฑ์จากจุลินทรีย์ 1 ชุด	1,168,400.00	1.ผศ.ดร.รุ่งลักษณ์ แก้ววิเชียร 2.ผศ.ศิริพร ทิพย์สิงห์ 3.นายอนุสรณ์ มาดวง	1.ผศ.ดร.รุ่งลักษณ์ แก้ววิเชียร 2.ผศ.ศิริพร ทิพย์สิงห์ 3.นายอนุสรณ์ มาดวง	1.อ.ดร.รัชฎา เมฆดวง 2.ผศ.จรัญ ประจันบาล 3.อ.สฤติย์ พันวิไล	ประกวดราคา (e-bidding)
5	เครื่องตรวจวัดแก๊ส 1 ชุด	3,185,000.00	1.ผศ.ดร.มาลี ลิขิตชัยกุล 2.ผศ.อัคนันท์ อัครวิสต์โกสิน 3.อ.ดร.สรายุทธ กาน	1.ผศ.ดร.ขนิษฐา หทัยสมิทธิ์ 2.อ.ชัชพันธ์ อินเอี่ยม 3.ผศ.ดร.ชยารัตน์ ศรีสุนนท์	1.ผศ.ดร.อรพิมพ์ มงคลเคหา 2.ผศ.ดร.มาลี ลิขิตชัยกุล 3.อ.ดร.สรายุทธ กาน	ประกวดราคา (e-bidding)
6	ชุดครุภัณฑ์ห้องปฏิบัติการวิเคราะห์คุณภาพทางเคมี 1 ชุด	2,600,000.00	1.อ.สุดา ชูถิ่น 2.ผศ.ดร.กาญจนา เหลืองสุวาลัย 3.อ.ดร.กุหลาบ สิริทิสวนจิก	1.ผศ.ดร.ธิดา อมร 2.อ.สุดา ชูถิ่น 3.อ.ดร.กุหลาบ สิริทิสวนจิก	1.ผศ.ดร.กาญจนา เหลืองสุวาลัย 2.ผศ.วรพันธ์ บุญชัย 3.อ.ดร.ทิพย์รักษ์ วงษาดี	ประกวดราคา (e-bidding)

การดำเนินการแต่งตั้งคณะกรรมการชุดต่างๆ งบลงทุนประจำปีงบประมาณ 2565

ของ คณะวิทยาการจัดการ

ลำดับ	รายการ	วงเงิน งบประมาณ	คำสั่งแต่งตั้งคณะกรรมการ				วิธีการจัดหา	กำหนดการ เบิกจ่าย
			กำหนดราคากลาง	พิจารณาผล(เปิดซอง)	ตรวจรับพัสดุ	คุมงาน		
	หมวดครุภัณฑ์ ค่าที่ดินสิ่งก่อสร้าง							
1	ปรับปรุงห้องปฏิบัติการ Digital Communication จำนวน 1 งาน	3,259,700.00	1. อ.ประวิชน์ พันธ์ทรัพย์สุข	1. อ.ประวิชน์ พันธ์ทรัพย์สุข	1. อ.ดร.ชัยวิชญ์ ม่วงหมี	1. อ.ประวิชน์ พันธ์ทรัพย์สุข	ประกวดราคา (e-bidding) หรือวิธีคัดเลือก	ลงนามภายใน 31/ธ.ค./64
			2. นายทวีศักดิ์ แสงมาศ	2. นายสาธิต ศิลารักษ์	2. ผศ.ดร.ดรุษ ประดิษฐ์ทรง	2. น.ส.ลลิตา เพชรน้อย		
			3. อ.รัตนา บุญอ่วม	3. อ.รัตนา บุญอ่วม	3. นายจรรย์ย แดงดี	3. นายธีรน้อย ฉิมพสุทธิ์		

หมายเหตุ : คณะกรรมการ พิจารณาผล (เปิดซอง) ห้ามซ้ำ กับ คณะกรรมการตรวจรับพัสดุ

การดำเนินการแต่งตั้งคณะกรรมการชุดต่างๆ งบลงทุนประจำปีงบประมาณ 2565
ของ คณะวิศวกรรมศาสตร์และเทคโนโลยีอุตสาหกรรม

ลำดับ	รายการ	วงเงิน งบประมาณ	คำสั่งแต่งตั้งคณะกรรมการ				วิธีการจัดหา	กำหนดการ เบิกจ่าย
			กำหนดราคากลาง	พิจารณาผล(เปิดซอง)	ตรวจรับพัสดุ	คุมงาน		
	หมวดครุภัณฑ์ การศึกษา							
1	ตู้แช่อุณหภูมิต่ำ (ชนิดตั้งพื้น) จำนวน 1 ตู้	650,000	1. อ.ธีรพร ปฎิเวธวิทูร 2. อ.สุพัตรา ทรัพย์สินโอฬาร 3. อ.วิชขุมาเตชะสิริวิชัย	1. ผศ.ณัฐฤทธิศักดิ์ เหมทานนท์ 2. ผศ.ชนัญรักษ์ณ์ สุวรรณวัฒน์ 3. ผศ. ดร.มาลี ลิขิตชัยกุล	1. อ.ขวัญฤทัย สุนทรธรรมรัตน์ 2. อ.ปริศนอร์ เพ็ชรใหญ่ 3. ผศ.ราชนิรันดร์ ดวงชัย	-	ประกวดราคา (e-bidding) หรือวิธีคัดเลือก	เบิกจ่ายภายใน 31/ธ.ค./64
2	ตู้แช่อุณหภูมิต่ำ (ชนิดตั้งโต๊ะ) จำนวน 1 ตู้	720,000	1. อ.ธีรพร ปฎิเวธวิทูร 2. อ.สุพัตรา ทรัพย์สินโอฬาร 3. อ.วิชขุมาเตชะสิริวิชัย	1. ผศ.ณัฐฤทธิศักดิ์ เหมทานนท์ 2. ผศ.ชนัญรักษ์ณ์ สุวรรณวัฒน์ 3. ผศ. ดร.มาลี ลิขิตชัยกุล	1. อ.ขวัญฤทัย สุนทรธรรมรัตน์ 2. อ.ปริศนอร์ เพ็ชรใหญ่ 3. ผศ.ราชนิรันดร์ ดวงชัย	-	ประกวดราคา (e-bidding) หรือวิธีคัดเลือก	เบิกจ่ายภายใน 31/ธ.ค./64
3	เครื่องทำแห้งแบบแช่แข็ง จำนวน 1 เครื่อง	650,000	1. อ.ธีรพร ปฎิเวธวิทูร 2. อ.สุพัตรา ทรัพย์สินโอฬาร 3. อ.วิชขุมาเตชะสิริวิชัย	1. ผศ.ณัฐฤทธิศักดิ์ เหมทานนท์ 2. ผศ.ชนัญรักษ์ณ์ สุวรรณวัฒน์ 3. ผศ. ดร.มาลี ลิขิตชัยกุล	1. อ.ขวัญฤทัย สุนทรธรรมรัตน์ 2. อ.ปริศนอร์ เพ็ชรใหญ่ 3. ผศ.ราชนิรันดร์ ดวงชัย	-	ประกวดราคา (e-bidding) หรือวิธีคัดเลือก	เบิกจ่ายภายใน 31/ธ.ค./64
4	เครื่องวัดสีในอาหารเหลว จำนวน 1 เครื่อง	60,000	-	-	1. อ.ขวัญฤทัย สุนทรธรรมรัตน์	-	เฉพาะเจาะจง	เบิกจ่ายภายใน 31/ธ.ค./64
5	เครื่องวัดค่าความหนืดในอาหารเหลว จำนวน 1 เครื่อง	175,000	1. อ.ธีรพร ปฎิเวธวิทูร 2. อ.สุพัตรา ทรัพย์สินโอฬาร 3. อ.วิชขุมาเตชะสิริวิชัย	-	1. อ.ขวัญฤทัย สุนทรธรรมรัตน์ 2. อ.ปริศนอร์ เพ็ชรใหญ่ 3. ผศ.ราชนิรันดร์ ดวงชัย	-	เฉพาะเจาะจง	เบิกจ่ายภายใน 31/ธ.ค./64
6	เครื่องหาปริมาณความชื้น จำนวน 1 เครื่อง	70,000	-	-	1. อ.ขวัญฤทัย สุนทรธรรมรัตน์	-	เฉพาะเจาะจง	เบิกจ่ายภายใน 31/ธ.ค./64
7	อ่างน้ำควบคุมอุณหภูมิ จำนวน 1 อ่าง	42,000	-	-	1. อ.ขวัญฤทัย สุนทรธรรมรัตน์	-	เฉพาะเจาะจง	เบิกจ่ายภายใน 31/ธ.ค./64

การดำเนินการแต่งตั้งคณะกรรมการชุดต่างๆ งบลงทุนประจำปีงบประมาณ 2565
ของ คณะวิศวกรรมศาสตร์และเทคโนโลยีอุตสาหกรรม

8	เครื่องวัด Hand refractometer (เครื่องวัดความเค็มชนิดพกพา) จำนวน 1 เครื่อง	9,400	-	-	1. อ.ขวัญฤทัย สุนทรธรรมรัตน์	-	เฉพาะเจาะจง	เบิกจ่ายภายใน 31/ธ.ค./64
9	เครื่องวัด Hand refractometer (เครื่องวัดแอลกอฮอล์ชนิดพกพา) จำนวน 1 เครื่อง	9,000	-	-	1. อ.ขวัญฤทัย สุนทรธรรมรัตน์	-	เฉพาะเจาะจง	เบิกจ่ายภายใน 31/ธ.ค./64
10	เครื่อง Retort แบบ Bacch (สำหรับสเตอริไลส์อาหารโดยใช้แก๊ส) จำนวน 1 เครื่อง	80,000	-	-	1. อ.ขวัญฤทัย สุนทรธรรมรัตน์	-	เฉพาะเจาะจง	เบิกจ่ายภายใน 31/ธ.ค./64
11	เครื่อง Pasteurized แบบ Bacch (สำหรับพาสเจอร์ไรส์อาหารโดยใช้แก๊ส) จำนวน 1 เครื่อง	200,000	1. อ.ธีราพร ปฎิเวทวิฑูร	-	1. อ.ขวัญฤทัย สุนทรธรรมรัตน์	-	เฉพาะเจาะจง	เบิกจ่ายภายใน 31/ธ.ค./64
			2. อ.สุพัตรา ทรัพย์สินโอฬาร		2. อ.ปรีติอร เพ็ชรใหญ่			
			3. อ.วิชชุมาเตชะสิริวิชัย		3. ผศ.ราชนิรันดร์ ดวงชัย			
12	เครื่องระเหยแบบหมุนภายใต้สภาวะสูญญากาศแบบแนวเอียง จำนวน 1 เครื่อง	400,000	1. อ.ธีราพร ปฎิเวทวิฑูร	-	1. อ.ขวัญฤทัย สุนทรธรรมรัตน์	-	เฉพาะเจาะจง	เบิกจ่ายภายใน 31/ธ.ค./64
			2. อ.สุพัตรา ทรัพย์สินโอฬาร		2. อ.ปรีติอร เพ็ชรใหญ่			
			3. อ.วิชชุมาเตชะสิริวิชัย		3. ผศ.ราชนิรันดร์ ดวงชัย			
13	ชุดปฏิบัติการเครื่องกลไฟฟ้า จำนวน 2 ชุด	3,000,000	1. รศ.ดร.สุรียา พันธโกศล	1. ผศ.ดร.เศรษฐวิทย์ แสงทิพย์	1. ผศ.พีรวัฒน์ มีสุข	-	ประกวดราคา (e-bidding) หรือวิธีคัดเลือก	ลงนามภายใน 31/ธ.ค./64
			2. ผศ.พรชัย พรฤทธิ์	2. อ.นฤกร สิริมงคลกาล	2. อ.ประจักษ์ บุญภักดิ์			
			3. ผศ.ดร.นพนันท์ เมืองเหนือ	3. อ.กวินชัย ต้องตรงทรัพย์	3. ผศ.พรชัย พรฤทธิ์			
14	ชุดปฏิบัติการส่งจ่ายกำลังไฟฟ้า จำนวน 1 ชุด	1,400,000	1. รศ.ดร.สุรียา พันธโกศล	1. ผศ.ดร.เศรษฐวิทย์ แสงทิพย์	1. ผศ.พีรวัฒน์ มีสุข	-	ประกวดราคา (e-bidding) หรือวิธีคัดเลือก	เบิกจ่ายภายใน 31/ธ.ค./64
			2. ผศ.พรชัย พรฤทธิ์	2. อ.นฤกร สิริมงคลกาล	2. อ.ประจักษ์ บุญภักดิ์			
			3. ผศ.ดร.นพนันท์ เมืองเหนือ	3. อ.กวินชัย ต้องตรงทรัพย์	3. ผศ.พรชัย พรฤทธิ์			

การดำเนินการแต่งตั้งคณะกรรมการชุดต่างๆ งบลงทุนประจำปีงบประมาณ 2565
ของ คณะวิศวกรรมศาสตร์และเทคโนโลยีอุตสาหกรรม

15	ชุดปฏิบัติการวงจรไฟฟ้า จำนวน 20 ชุด	2,000,000	1. รศ.ดร.สุรียา พันธโกศล	1. ผศ.ดร.เศรษฐวิทย์ แสงทิพย์	1. ผศ.พีรวัฒน์ มีสุข	-	ประกวดราคา (e-bidding) หรือวิธีคัดเลือก	เบิกจ่ายภายใน 31/ธ.ค./64
			2. ผศ.พรชัย พรฤทธิ์	2. อ.นฤกร สิริมงคลกาล	2 อ.ประจักษ์ บุญภักดี			
			3. ผศ.ดร.นพนันท์ เมืองเหนือ	3. อ.กวินชัย ต่องตรงทรัพย์	3. ผศ.พรชัย พรฤทธิ์			
16	ชุดปฏิบัติการอิเล็กทรอนิกส์ จำนวน 20 ชุด	2,000,000	1. รศ.ดร.สุรียา พันธโกศล	1. ผศ.ดร.เศรษฐวิทย์ แสงทิพย์	1. ผศ.พีรวัฒน์ มีสุข	-	ประกวดราคา (e-bidding) หรือวิธีคัดเลือก	เบิกจ่ายภายใน 31/ธ.ค./64
			2. ผศ.พรชัย พรฤทธิ์	2. อ.นฤกร สิริมงคลกาล	2 อ.ประจักษ์ บุญภักดี			
			3. ผศ.ดร.นพนันท์ เมืองเหนือ	3. อ.กวินชัย ต่องตรงทรัพย์	3. ผศ.พรชัย พรฤทธิ์			

หมายเหตุ : คณะกรรมการ พิจารณาผล (เปิดซอง) ห้ามซ้ำ กับ คณะกรรมการตรวจรับพัสดุ

การดำเนินการแต่งตั้งคณะกรรมการชุดต่างๆ งบลงทุนประจำปีงบประมาณ 2565

ของ วิทยาลัยการดนตรี

ลำดับ	รายการ	วงเงิน งบประมาณ	คำสั่งแต่งตั้งคณะกรรมการ				วิธีการจัดหา	กำหนดการ เบิกจ่าย
			กำหนดราคากลาง	พิจารณาผล(เปิดซอง)	ตรวจรับพัสดุ	คุมงาน		
	หมวดครุภัณฑ์ การศึกษา							
1	ร่างขนาดเอกประดับมุกไฟอบราง จำนวน 1 ราง	250,000	1. ผศ.ธนาธิป เผ่าพันธุ์ 2. ผศ.ตั้งปนิธาน อารีชัย 3. ผศ.ดร.วงศวิสันต์ วสันตสุรีย์	1. ผศ.ดร.สุรพงษ์ บ้านไกรทอง 2. ผศ.เชาวนมนัส ประภักดิ์ 3. ผศ.สุธี จันทร์ศรี	1. ผศ.ธนาธิป เผ่าพันธุ์ 2. ผศ.ตั้งปนิธาน อารีชัย 3. ผศ.ดร.วงศวิสันต์ วสันตสุรีย์	-	เฉพาะเจาะจง	เบิกจ่ายภายใน 31/ธ.ค./64
2	ร่างขนาดทุ้มประดับมุกไฟอบราง จำนวน 1 ราง	250,000				-	เฉพาะเจาะจง	เบิกจ่ายภายใน 31/ธ.ค./64
3	ห้องวงใหญ่ประดับมุกไฟ พร้อมลูก และไม้ตี จำนวน 1 วง	150,000				-	เฉพาะเจาะจง	เบิกจ่ายภายใน 31/ธ.ค./64
4	ห้องวงเล็กประดับมุกไฟ พร้อมลูก และไม้ตี จำนวน 1 วง	150,000				-	เฉพาะเจาะจง	เบิกจ่ายภายใน 31/ธ.ค./64
5	ตะโพนไทยประดับมุกไฟ จำนวน 1 ใบ	70,000				-	เฉพาะเจาะจง	เบิกจ่ายภายใน 31/ธ.ค./64
6	กลองทัดประดับมุกไฟ พร้อมไม้ตี และไม้ตีตกลองประดับมุกไฟ จำนวน 1 คู่	350,000				-	เฉพาะเจาะจง	เบิกจ่ายภายใน 31/ธ.ค./64

การดำเนินการแต่งตั้งคณะกรรมการชุดต่างๆ งบลงทุนประจำปีงบประมาณ 2565
ของ วิทยาลัยการดนตรี

ลำดับ	รายการ	วงเงิน งบประมาณ	คำสั่งแต่งตั้งคณะกรรมการ				วิธีการจัดหา	กำหนดการ เบิกจ่าย
			กำหนดราคากลาง	พิจารณาผล(เปิดซอง)	ตรวจรับพัสดุ	คุมงาน		
7	กล่องแขกประดับมุกไฟ พร้อมไม้ตี จำนวน 1 คู่	90,000				-	เฉพาะเจาะจง	เบิกจ่ายภายใน 31/ธ.ค./64
8	ระนาดเอกเหล็กประดับมุกไฟ พร้อมลูกและไม้ตี จำนวน 1ราง	200,000				-	เฉพาะเจาะจง	เบิกจ่ายภายใน 31/ธ.ค./64
9	ระนาดทุ้มเหล็กประดับมุกไฟ พร้อมลูกและไม้ตี จำนวน 1ราง	200,000				-	เฉพาะเจาะจง	เบิกจ่ายภายใน 31/ธ.ค./64
10	กระจิงโหม่งประดับมุกไฟ ลาย ครุฑยุคนาค พร้อมลูกกลิ้งปิด ทองและไม้ตี จำนวน 1 ชุด	250,000				-	เฉพาะเจาะจง	เบิกจ่ายภายใน 31/ธ.ค./64
11	ฆ้องโหม่งดึกดำบรรพ์ พร้อม กระจิงประดับมุกไฟ จำนวน 1 ชุด	300,000				-	เฉพาะเจาะจง	เบิกจ่ายภายใน 31/ธ.ค./64
12	ชุดโขนชาตรีและกล่องตุ๊กประดับ มุกไฟ จำนวน 1 ชุด	50,000				-	เฉพาะเจาะจง	เบิกจ่ายภายใน 31/ธ.ค./64
13	ปี่ใน ประดับมุกไฟ ประกอบเขี้ยว สัตว์ จำนวน 1 เล้า	30,000				-	เฉพาะเจาะจง	เบิกจ่ายภายใน 31/ธ.ค./64
14	ปี่ชวา ประดับมุกไฟ ประกอบ เขี้ยวสัตว์ จำนวน 1 เล้า	30,000				-	เฉพาะเจาะจง	เบิกจ่ายภายใน 31/ธ.ค./64

การดำเนินการแต่งตั้งคณะกรรมการชุดต่างๆ งบลงทุนประจำปีงบประมาณ 2565

ของ วิทยาลัยการดนตรี

ลำดับ	รายการ	วงเงิน งบประมาณ	คำสั่งแต่งตั้งคณะกรรมการ				วิธีการจัดหา	กำหนดการ เบิกจ่าย
			กำหนดราคากลาง	พิจารณาผล(เปิดซอง)	ตรวจรับพัสดุ	คุมงาน		
15	ปีมอญ ประดับมุกไฟ ประกอบ เขี้ยวสัตว์ จำนวน 1 เล้า	30,000				-	เฉพาะเจาะจง	เบิกจ่ายภายใน 31/ธ.ค./64
16	ขอตัวง ทวนมุกไฟ ลงรักปิดทอง พร้อมกล่องใส่ จำนวน 1 คัน	40,000				-	เฉพาะเจาะจง	เบิกจ่ายภายใน 31/ธ.ค./64
17	ขออู่ ทวนมุกไฟ ลงรักปิดทอง พร้อมกล่องใส่ จำนวน 1 คัน	50,000				-	เฉพาะเจาะจง	เบิกจ่ายภายใน 31/ธ.ค./64
18	ขอสามสาย ทวนมุกไฟ ลงรักปิด ทอง พร้อมกล่องใส่ จำนวน 1 คัน	60,000				-	เฉพาะเจาะจง	เบิกจ่ายภายใน 31/ธ.ค./64
19	ขอสามสายหลิบ ทวนมุกไฟ ลงรัก ปิดทอง พร้อมกล่องใส่ จำนวน 1 คัน	50,000				-	เฉพาะเจาะจง	เบิกจ่ายภายใน 31/ธ.ค./64
20	ปีไฉนประดับมุกไฟ จำนวน 1 เล้า	10,000				-	เฉพาะเจาะจง	เบิกจ่ายภายใน 31/ธ.ค./64
21	ปีนอกประดับมุกไฟ จำนวน 1 เล้า	20,000				-	เฉพาะเจาะจง	เบิกจ่ายภายใน 31/ธ.ค./64
22	ปีนอกต่ำประดับมุกไฟ จำนวน 1 เล้า	20,000				-	เฉพาะเจาะจง	เบิกจ่ายภายใน 31/ธ.ค./64
23	ปีกลางประดับมุกไฟ จำนวน 1 เล้า	20,000				-	เฉพาะเจาะจง	เบิกจ่ายภายใน 31/ธ.ค./64
24	ปีในเสียงบ้านพาทย์โกศล ประดับ มุก จำนวน 1 เล้า	20,000				-	เฉพาะเจาะจง	เบิกจ่ายภายใน 31/ธ.ค./64
25	ซิมผีเสื้อ 7 หย่อง ประดับมุกไฟ จำนวน 1 ตัว	80,000				-	เฉพาะเจาะจง	เบิกจ่ายภายใน 31/ธ.ค./64
26	ชุดเครื่องดนตรีในวงเครื่องสาย หลิบประดับมุกไฟ จำนวน 1 ชุด	100,000				-	เฉพาะเจาะจง	เบิกจ่ายภายใน 31/ธ.ค./64
27	ขลุ่ยเพียงออประดับมุกไฟ ประกอบเขี้ยวสัตว์ จำนวน 1 เล้า	20,000				-	เฉพาะเจาะจง	เบิกจ่ายภายใน 31/ธ.ค./64

การดำเนินการแต่งตั้งคณะกรรมการชุดต่างๆ งบลงทุนประจำปีงบประมาณ 2565
ของ วิทยาลัยการดนตรี

ลำดับ	รายการ	วงเงิน งบประมาณ	คำสั่งแต่งตั้งคณะกรรมการ				วิธีการจัดหา	กำหนดการ เบิกจ่าย
			กำหนดราคากลาง	พิจารณาผล(เปิดซอง)	ตรวจรับพัสดุ	คุมงาน		
28	ขลุ่ยรองประดับมุกไฟ ประกอบ เชียวสัตว์ จำนวน 1 เลา	20,000				-	เฉพาะเจาะจง	เบิกจ่ายภายใน 31/ธ.ค./64
29	ขลุ่ยทลิบประดับมุกไฟ ประกอบ เชียวสัตว์ จำนวน 1 เลา	20,000				-	เฉพาะเจาะจง	เบิกจ่ายภายใน 31/ธ.ค./64
30	ขลุ่ยกรวดประดับมุกไฟ ประกอบ เชียวสัตว์ จำนวน 1 เลา	20,000				-	เฉพาะเจาะจง	เบิกจ่ายภายใน 31/ธ.ค./64
31	ขลุ่ยอุ้ประดับมุกไฟ ประกอบเชียว สัตว์ จำนวน 1 เลา	20,000				-	เฉพาะเจาะจง	เบิกจ่ายภายใน 31/ธ.ค./64
32	ขลุ่ยคีย์ c ประดับมุกไฟ ประกอบ เชียวสัตว์ จำนวน 1 เลา	20,000	1. ผศ.ธนาธิป เผ่าพันธุ์ 2. ผศ.ตั้งปณิธาน อารีชัย 3. ผศ.ดร.วงศวัฒน์ วสันตสุริย์	1. ผศ.ดร.สุรพงษ์ บ้านไกรทอง 2. ผศ.เชาวนมนัส ประภักดิ์ 3. ผศ.สุธี จันทร์ศรี	1. ผศ.ธนาธิป เผ่าพันธุ์ 2. ผศ.ตั้งปณิธาน อารีชัย 3. ผศ.ดร.วงศวัฒน์ วสันตสุริย์	-	เฉพาะเจาะจง	เบิกจ่ายภายใน 31/ธ.ค./64
33	ขลุ่ยคีย์ Bb ประดับมุกไฟ ประกอบเชียวสัตว์ จำนวน 1 เลา	20,000				-	เฉพาะเจาะจง	เบิกจ่ายภายใน 31/ธ.ค./64
34	ขลุ่ยคีย์ A ประดับมุกไฟ ประกอบ เชียวสัตว์ จำนวน 1 เลา	20,000				-	เฉพาะเจาะจง	เบิกจ่ายภายใน 31/ธ.ค./64
35	ขลุ่ยคีย์ G ประดับมุกไฟ ประกอบ เชียวสัตว์ จำนวน 1 เลา	20,000				-	เฉพาะเจาะจง	เบิกจ่ายภายใน 31/ธ.ค./64
36	ตู้ใส่เครื่องดนตรีไทย จำนวน 1 ตู้	80,000				-	เฉพาะเจาะจง	เบิกจ่ายภายใน 31/ธ.ค./64
37	อังกะลุง คีย์ c จำนวน 1 ชุด	15,000				-	เฉพาะเจาะจง	เบิกจ่ายภายใน 31/ธ.ค./64
38	อังกะลุง คีย์ Bb จำนวน 1 ชุด	15,000				-	เฉพาะเจาะจง	เบิกจ่ายภายใน 31/ธ.ค./64
39	รางระนาดเอก มโหรี ลงรักปิดทอง พร้อมผืนและไม้ตี จำนวน 1 ราง	30,000				-	เฉพาะเจาะจง	เบิกจ่ายภายใน 31/ธ.ค./64
40	รางระนาดทุ้มมโหรี ลงรักปิดทอง พร้อมผืนและไม้ตี จำนวน 1 ราง	30,000				-	เฉพาะเจาะจง	เบิกจ่ายภายใน 31/ธ.ค./64
41	ฆ้องกลาง ลงรักปิดทอง พร้อมลูก และไม้ตี จำนวน 1 วง	40,000	-	เฉพาะเจาะจง	เบิกจ่ายภายใน 31/ธ.ค./64			

การดำเนินการแต่งตั้งคณะกรรมการชุดต่างๆ งบลงทุนประจำปีงบประมาณ 2565
ของ วิทยาลัยการดนตรี

ลำดับ	รายการ	วงเงิน งบประมาณ	คำสั่งแต่งตั้งคณะกรรมการ				วิธีการจัดหา	กำหนดการ เบิกจ่าย
			กำหนดราคากลาง	พิจารณาผล(เปิดซอง)	ตรวจรับพัสดุ	คุมงาน		
42	ซ็องวงเล็กมโหรี ลมรักปิดทอง พร้อมลูกและไม้ตี จำนวน 1 วง	40,000				-	เฉพาะเจาะจง	เบิกจ่ายภายใน 31/ธ.ค./64
43	ระนาดเอกเหล็กมโหรี ลมรักปิด ทอง พร้อมผืนและไม้ตี จำนวน 1	30,000				-	เฉพาะเจาะจง	เบิกจ่ายภายใน 31/ธ.ค./64
44	ระนาดทุ้มเหล็กมโหรี ลมรักปิดทอง พร้อมผืนและไม้ตี จำนวน 1 ราง	30,000				-	เฉพาะเจาะจง	เบิกจ่ายภายใน 31/ธ.ค./64
45	โหม่ง รำมะนา ลมรักปิดทอง จำนวน 1 ชุด	30,000				-	เฉพาะเจาะจง	เบิกจ่ายภายใน 31/ธ.ค./64
46	กลองสองหน้า จำนวน 5 ใบ	30,000				-	เฉพาะเจาะจง	เบิกจ่ายภายใน 31/ธ.ค./64
47	ตะโพนไทย จำนวน 5 ใบ	35,000				-	เฉพาะเจาะจง	เบิกจ่ายภายใน 31/ธ.ค./64
48	ระนาดเอกเขียนลายร่วมสมัย คีย์ Bb จำนวน 1 ราง	30,000				-	เฉพาะเจาะจง	เบิกจ่ายภายใน 31/ธ.ค./64
49	ระนาดทุ้ม เขียนลายร่วมสมัย คีย์ Bb จำนวน 1 ราง	30,000				-	เฉพาะเจาะจง	เบิกจ่ายภายใน 31/ธ.ค./64
50	ซ็องวงใหญ่ เขียนลายร่วมสมัย พร้อมลูกซ็องทุบคีย์ Bb และไม้ตี	40,000				-	เฉพาะเจาะจง	เบิกจ่ายภายใน 31/ธ.ค./64
51	ซ็องวงเล็ก เขียนลายร่วมสมัย พร้อมลูกซ็องทุบคีย์ Bb และไม้ตี	40,000				-	เฉพาะเจาะจง	เบิกจ่ายภายใน 31/ธ.ค./64
52	ระนาดเอกเขียนลายร่วมสมัย คีย์ c จำนวน 1 ราง	30,000				-	เฉพาะเจาะจง	เบิกจ่ายภายใน 31/ธ.ค./64
53	ระนาดทุ้ม เขียนลายร่วมสมัย คีย์ c จำนวน 1 ราง	30,000				-	เฉพาะเจาะจง	เบิกจ่ายภายใน 31/ธ.ค./64
54	ซ็องวงใหญ่ เขียนลายร่วมสมัย พร้อมลูกซ็องทุบคีย์ c และไม้ตี	40,000				-	เฉพาะเจาะจง	เบิกจ่ายภายใน 31/ธ.ค./64

การดำเนินการแต่งตั้งคณะกรรมการชุดต่างๆ งบลงทุนประจำปีงบประมาณ 2565
ของ วิทยาลัยการดนตรี

ลำดับ	รายการ	วงเงิน งบประมาณ	คำสั่งแต่งตั้งคณะกรรมการ				วิธีการจัดหา	กำหนดการ เบิกจ่าย
			กำหนดราคากลาง	พิจารณาผล(เปิดซอง)	ตรวจรับพัสดุ	คุมงาน		
55	ซองวงเล็ก เขียนลายร่วมสมัย พร้อมลูกซองทุบคีย์ c และไม้ตี	40,000				-	เฉพาะเจาะจง	เบิกจ่ายภายใน 31/ธ.ค./64
56	ซิมคางหมู 14 หย่องสำหรับวง ดนตรีร่วมสมัย จำนวน 10 ตัว	40,000				-	เฉพาะเจาะจง	เบิกจ่ายภายใน 31/ธ.ค./64
57	ระนาดเอกเหล็กเขียนลายร่วมสมัย คีย์ c จำนวน 1 ราง	30,000				-	เฉพาะเจาะจง	เบิกจ่ายภายใน 31/ธ.ค./64
58	ระนาดทุ้มเหล็กเขียนลายร่วมสมัย คีย์ c จำนวน 1 ราง	30,000				-	เฉพาะเจาะจง	เบิกจ่ายภายใน 31/ธ.ค./64
59	ระนาดเอกเหล็กเขียนลายร่วมสมัย คีย์ Bb จำนวน 1 ราง	30,000				-	เฉพาะเจาะจง	เบิกจ่ายภายใน 31/ธ.ค./64
60	ระนาดทุ้มเหล็กเขียนลายร่วมสมัย คีย์ Bb จำนวน 1 ราง	30,000				-	เฉพาะเจาะจง	เบิกจ่ายภายใน 31/ธ.ค./64
61	อุปกรณ์สำหรับจัดกิจกรรมทาง ดนตรีศึกษา จำนวน 1 ชุด	10,000				-	เฉพาะเจาะจง	เบิกจ่ายภายใน 31/ธ.ค./64
62	ที่ปักขอสสามสายสำหรับนั่งบรรเลง ลงรักปิดทอง จำนวน 2 ชุด	6,000				-	เฉพาะเจาะจง	เบิกจ่ายภายใน 31/ธ.ค./64
63	กลองไทโกะ และกลองสำหรับการ แสดงร่วมสมัย จำนวน 1 ชุด	80,000				-	เฉพาะเจาะจง	เบิกจ่ายภายใน 31/ธ.ค./64
64	พินเขมรแบบโบราณ จำนวน 1 ตัว	15,000				-	เฉพาะเจาะจง	เบิกจ่ายภายใน 31/ธ.ค./64
65	โต๊ะวางเครื่องดนตรีไทยสำหรับ ออกงาน จำนวน 1 ชุด	40,000				-	เฉพาะเจาะจง	เบิกจ่ายภายใน 31/ธ.ค./64
66	ซองหุ่ยคีย์ c สำหรับการแสดง ร่วมสมัย จำนวน 1 ชุด	100,000				-	เฉพาะเจาะจง	เบิกจ่ายภายใน 31/ธ.ค./64
67	ซองหุ่ยคีย์ Bb สำหรับการแสดง ร่วมสมัย จำนวน 1 ชุด	100,000				-	เฉพาะเจาะจง	เบิกจ่ายภายใน 31/ธ.ค./64

การดำเนินการแต่งตั้งคณะกรรมการชุดต่างๆ งบลงทุนประจำปีงบประมาณ 2565
ของ วิทยาลัยการดนตรี

ลำดับ	รายการ	วงเงิน งบประมาณ	คำสั่งแต่งตั้งคณะกรรมการ				วิธีการจัดหา	กำหนดการ เบิกจ่าย
			กำหนดราคากลาง	พิจารณาผล(เปิดซอง)	ตรวจรับพัสดุ	คุมงาน		
68	ชุดเครื่องดนตรีวงเถิง กลอง ยาว จำนวน 1 ชุด	20,000				-	เฉพาะเจาะจง	เบิกจ่ายภายใน 31/ธ.ค./64
	หมวดครุภัณฑ์ ค่าที่ดินสิ่งก่อสร้าง							
69	ปรับปรุงอาคาร 27 ชั้น 4 จำนวน 1 งาน	4,000,000	1. ผศ.เชาวน์มนัส ประภักดี	1. ผศ.ดร.สุขนิษฐ์ สะสมสิน	1. ผศ.เชาวน์มนัส ประภักดี	1. ผศ.ดร.สุขนิษฐ์ สะสมสิน	ประกวดราคา (e-bidding)หรือ วิธีคัดเลือก	ลงนามภายใน 31/ธ.ค./64
			2. นายรักเกียรติ วงศ์กลาง	2. นายวรพจน์ ทิพย์ถนอม	2. นางสาวลลิตา เพชรนุ้ย	2. นายวรพจน์ ทิพย์ถนอม		
			3. ผศ.ดร.วรินทร์ สีเสียดงาม	3. ผศ.ดร.ณัฐศรีณย์ ทฤษฎีคุณ	3. ผศ.ดร.ธิตี ทัศนกุลวงศ์			

หมายเหตุ : คณะกรรมการ พิจารณาผล (เปิดซอง) ห้ามซ้ำ กับ คณะกรรมการตรวจรับพัสดุ

การดำเนินการแต่งตั้งคณะกรรมการชุดต่าง ๆ งบลงทุนประจำปีงบประมาณ พ.ศ.2565

ของ กองอาคารสถานที่และสิ่งแวดล้อม

หมวด (ครุภัณฑ์)

ที่	รายการ	วงเงิน		คำสั่งแต่งตั้งคณะกรรมการ				วิธีการจัดหา	ชื่อสถานที่
				งบประมาณ	กำหนดราคากลาง	พิจารณา(เปิดซอง)	ตรวจรับพัสดุ		
หมวดครุภัณฑ์									
1	ครุภัณฑ์ประกอบอาคารเรียนรวมละปฏิบัติการ 12 ชั้น 1 งาน	3,100,000	1	ผศ.ดร.กฤติธฤต ทองสิน	อ.ดร.สุรศักดิ์ เครือหงษ์	นางอัมภพร รับขวัญ	นายสุวิทย์ มุตทะเล	e-bidding	นายรักเกียรติ วงศ์กลาง
			2	นายทวีศักดิ์ แสงมาศ	ผศ.อารีย์ รุ่งแสง	นายนิวัฒน์ เจริญศิริ			
			3	นายรักเกียรติ วงศ์กลาง	นายสุวิทย์ มุตทะเล	นายสินธ์ไย ต้นสกุลชัยสันติ			
2	ติดม่านม้วนอาคารเรียนรวมละปฏิบัติการ 12 ชั้น 1 ชุด	300,000	1	อ.จกฤษณ พนาลี	กรรมการ(จัดซื้อจัดจ้าง)	นายสุวิทย์ มุตทะเล	นายรักเกียรติ วงศ์กลาง	เฉพาะเจาะจง	นายรักเกียรติ วงศ์กลาง
			2	นายทวีศักดิ์ แสงมาศ	นส.ณัฐมน จิณะไชย	ผศ.อารีย์ รุ่งแสง			
			3	นายรักเกียรติ วงศ์กลาง		นายนิวัฒน์ เจริญศิริ			
3	ติดฟิล์มกรองแสงอาคารเรียนรวมละปฏิบัติการ 12 ชั้น 1 ชุด	300,000	1	อ.จกฤษณ พนาลี	กรรมการ(จัดซื้อจัดจ้าง)	นายสุวิทย์ มุตทะเล	นายรักเกียรติ วงศ์กลาง	เฉพาะเจาะจง	นายรักเกียรติ วงศ์กลาง
			2	นายทวีศักดิ์ แสงมาศ	นส.ณัฐมน จิณะไชย	ผศ.อารีย์ รุ่งแสง			
			3	นายรักเกียรติ วงศ์กลาง		นายนิวัฒน์ เจริญศิริ			
4	ระบบกล้องวงจรปิดสำหรับรักษาความปลอดภัยทั่วไป	1,500,000	1	อ.ดร.สุรศักดิ์ เครือหงษ์	นายสุวิทย์ มุตทะเล	อ.ดร.สุรศักดิ์ เครือหงษ์	นายชาญชัย คำป่อง	e-bidding	นายชาญชัย คำป่อง
			2	อ.จกฤษณ พนาลี	นายนิวัฒน์ เจริญศิริ	นายบุญส่ง โพธิ์กระสัง			
			3	นายรักเกียรติ วงศ์กลาง	นส.ณัฐมน จิณะไชย	นายชาญชัย คำป่อง			
			4						
			5						

***หมายเหตุ *** คณะกรรมการเปิดซองจะเป็นชุดเดียวกับคณะกรรมการตรวจรับพัสดุไม่ได้

การดำเนินการแต่งตั้งคณะกรรมการชุดต่าง ๆ งบลงทุนประจำปีงบประมาณ พ.ศ.2565

ของ กองอาคารสถานที่และสิ่งแวดล้อม

หมวด (สิ่งก่อสร้าง)

ที่	รายการ	วงเงิน		คำสั่งแต่งตั้งคณะกรรมการ				วิธีการจัดหา	ชื่อสถานที่
		งบประมาณ	กำหนดราคากลาง	พิจารณา(เปิดซอง)	ตรวจรับพัสดุ	ควบคุมงาน			
หมวดครุภัณฑ์									
1	ก่อสร้างสนามกีฬาพร้อมอัฒจันทร์ 1 งาน	24,000,000	1	ผศ.ดร.กฤติธฤต ทองสิน	อ.ดร.สุรศักดิ์ เครือหงษ์	ผศ.สายัน พุทธลา	ผศ.ดร.กฤติธฤต ทองสิน	e-bidding	นายรักเกียรติ วงศ์กลาง
	2		อ.พิเชษฐ์ มีมะแม	นายสุวิทย์ มุดทะเล	อ.ขวัญชัย ช้างเกิด	นายทวีศักดิ์ แสงมาศ			
	3		นายทวีศักดิ์ แสงมาศ	อ.พิเชษฐ์ มีมะแม	นายประสิทธิ์ ทองสิน	นส.ลลิตา เพชรนุ้ย			
	4			นายนิวัฒน์ เจริญศิริ	นายดนัยณัฐย์ เนตรบิกร				
	5				นายรักเกียรติ วงศ์กลาง				
2	ปรับปรุงอาคาร 6 ชั้น 14	8,500,000	1	อ.ดร.สุรศักดิ์ เครือหงษ์	อ.พิเชษฐ์ มีมะแม	ผศ.ดร.พิชญ์ บางเขียว	อ.จักฤษณ พนาลี	e-bidding	นส.ลลิตา เพชรนุ้ย
	2		นส.ลลิตา เพชรนุ้ย	นส.ณัฐมน จิณะไชย	นายสุวิทย์ มุดทะเล	นส.ลลิตา เพชรนุ้ย			
	3		นายสุขสันต์ แสงมาศ	นายนิวัฒน์ เจริญศิริ	นายทวีศักดิ์ แสงมาศ	นายสุขสันต์ แสงมาศ			
	4				นายประสิทธิ์ ทองสิน				
	5				นายรักเกียรติ วงศ์กลาง				

***หมายเหตุ *** คณะกรรมการเปิดซองจะเป็นชุดเดียวกับคณะกรรมการตรวจรับพัสดุไม่ได้

การดำเนินการแต่งตั้งคณะกรรมการชุดต่าง ๆ งบลงทุนประจำปีงบประมาณ พ.ศ. 2565
ของ งานเทคโนโลยีสารสนเทศและการสื่อสาร

ลำดับ	รายการ	วงเงินงบประมาณ	คำสั่งแต่งตั้งคณะกรรมการ			วิธีการจัดหา	กำหนดการเบิกจ่าย
			กำหนดราคากลาง	พิจารณาผล(เปิดซอง)*	ตรวจรับพัสดุ*		
งบประมาณแผ่นดิน							
1	เครื่องส่งสัญญาณภาพและเสียงออนไลน์ห้องประชุมออนไลน์ขนาดกลาง อาคารเรียนรวมและปฏิบัติการ 12 ชั้น จำนวน 5 เครื่อง	51,500	-	-	1. เกษม ประดาสุข	เฉพาะเจาะจง	เบิกจ่ายภายใน 31/ธ.ค./64
2	ชุดขาแขวนห้องประชุมออนไลน์ขนาดกลางอาคารเรียนรวมและปฏิบัติการ 12 ชั้น จำนวน 10 ชุด	65,000	-	-	1. เกษม ประดาสุข	เฉพาะเจาะจง	เบิกจ่ายภายใน 31/ธ.ค./64
3	เครื่องคอมพิวเตอร์แบบพกพาห้องประชุมออนไลน์ขนาดกลางอาคารเรียนรวมและปฏิบัติการ 12 ชั้น จำนวน 5 เครื่อง	125,000	1.นายวุฒิวัดน์ เฉชเรือง	-	1.นายเกษม ประดาสุข	เฉพาะเจาะจง	เบิกจ่ายภายใน 31/ธ.ค./64
			2.นายอนุวัฒน์ โชติมณี		2.นายอนุวัฒน์ โชติมณี		
			3.นายสุชล สมประสงค์		3.นายสาธิต ศิลารักษ์		
4	เครื่องส่งสัญญาณภาพและเสียงแบบไร้สายห้องประชุมออนไลน์ขนาดกลาง อาคารเรียนรวมและปฏิบัติการ 12 ชั้น จำนวน 5 เครื่อง	145,000	1.นายสืบยศ สิบบัว	-	1.นายเกษม ประดาสุข	เฉพาะเจาะจง	เบิกจ่ายภายใน 31/ธ.ค./64
			2.นายสุชล สมประสงค์		2.นายสุชล สมประสงค์		
			3.นายนพชาติ แก้วประชา		1.นายวุฒิวัดน์ เฉชเรือง		
5	โทรทัศน์ แอล อี ดี (LED TV) แบบ Smart TV ระดับความละเอียดจอภาพ 3840 x 2160 พิกเซล ขนาด 65 นิ้ว จำนวน 15 เครื่อง	415,500	1.นายฐิติวัฒน์ กิ่งแก้วเจริญรัตน์	-	1.นายเกษม ประดาสุข	เฉพาะเจาะจง	เบิกจ่ายภายใน 31/ธ.ค./64
			2.นายนพชาติ แก้วประชา		2.นายนพชาติ แก้วประชา		
			3.นายอนุวัฒน์ โชติมณี		1.นายฐิติวัฒน์ กิ่งแก้วเจริญรัตน์		
6	เครื่องเลือกและสลับสัญญาณภาพ HDMI จำนวน 5 เครื่อง	475,000	1.นายสุชล สมประสงค์	-	1.นายเกษม ประดาสุข	เฉพาะเจาะจง	เบิกจ่ายภายใน 31/ธ.ค./64
			2.นายสาธิต ศิลารักษ์		นายอนุวัฒน์ โชติมณี		
			3.นายนพชาติ แก้วประชา		1.นายสืบยศ สิบบัว		
7	เครื่องส่งสัญญาณภาพและเสียงไร้สาย จำนวน 15 เครื่อง	498,000	1.นายวุฒิวัดน์ เฉชเรือง	-	1.นายเกษม ประดาสุข	เฉพาะเจาะจง	เบิกจ่ายภายใน 31/ธ.ค./64
			2.นายอนุวัฒน์ โชติมณี		2.นายสุชล สมประสงค์		
			2.นายสุชล สมประสงค์		1.นายวุฒิวัดน์ เฉชเรือง		
8	กล้องวิดีโอห้องประชุมออนไลน์ขนาดกลาง อาคารเรียนรวมและปฏิบัติการ 12 ชั้น 5 กล้อง	675,000	1.นายสืบยศ สิบบัว	1.นายสืบยศ สิบบัว	1.นายเกษม ประดาสุข	ประกวดราคา (e-bidding)หรือวิธีคัดเลือก	เบิกจ่ายภายใน 31/ธ.ค./64
			2.นายสาธิต ศิลารักษ์	2.นายอนุวัฒน์ โชติมณี	2.นายนพชาติ แก้วประชา		
			3.นายนพชาติ แก้วประชา	3.นายสาธิต ศิลารักษ์	1.นายฐิติวัฒน์ กิ่งแก้วเจริญรัตน์		
9	เครื่องมัลติมีเดียโปรเจกเตอร์ ระดับ XGA ขนาด 4,000 ANSI Lumens จำนวน 30 เครื่อง	1,008,000	1.นายฐิติวัฒน์ กิ่งแก้วเจริญรัตน์	1.นายฐิติวัฒน์ กิ่งแก้วเจริญรัตน์	1.นายเกษม ประดาสุข	ประกวดราคา(e-bidding)	เบิกจ่ายภายใน 31/ธ.ค./64
			2.นายสาธิต ศิลารักษ์	2.นายสุชล สมประสงค์	2.นายอนุวัฒน์ โชติมณี		
			3.นายนพชาติ แก้วประชา	3.นายสาธิต ศิลารักษ์	1.นายสืบยศ สิบบัว		

*หมายเหตุ : คณะกรรมการ พิจารณาผล (เปิดซอง) ห้ามซ้ำ กับ คณะกรรมการตรวจรับพัสดุ

8/9/2021
ศุภลักษณ์ หนั่นเปี่ยม
งานเทคโนโลยีสารสนเทศและการสื่อสาร
กองกลาง สำนักงานอธิการบดี

การดำเนินการแต่งตั้งคณะกรรมการชุดต่างๆ งบลงทุนประจำปีงบประมาณ 2565
ของ งานบริหารจัดการรายได้

ลำดับ	รายการ	วงเงิน งบประมาณ	คำสั่งแต่งตั้งคณะกรรมการ				วิธีการจัดหา	กำหนดการ เบิกจ่าย
			กำหนดราคากลาง	พิจารณาผล(เปิดซอง)	ตรวจรับพัสดุ	คุมงาน		
	หมวดครุภัณฑ์ ค่าที่ดินสิ่งก่อสร้าง							
1	ปรับปรุงศูนย์อาหาร อาคาร 22 ชั้น 1 จำนวน 1 งาน	6,000,000.00	1. อาจารย์จกฤษณ์ พนาลี 2. นายทวีศักดิ์ แสงมาศ 3. นายรักเกียรติ วงศ์กลาง	1. อาจารย์วิเชียร ทวีลา 2. นายสุวิทย์ มุตทะเล 3. นายนิวัฒน์ เจริญศิริ	1. รศ.สายัน พุทธลา 2. ผศ.ดร.ชัชศรัณย์ จิตคงคา 4. นายสุขสันต์ แสงมาศ 5. นางสาวสุภาพร แผ้วสะอาด	1. อาจารย์วิเชียร ทวีลา 2. นายประสิทธิ์ ทองสิน 3. นายทวีศักดิ์ แสงมาศ	ประกวดราคา (e-bidding) หรือวิธีคัดเลือก)	ลงนามภายใน 31/ธ.ค./64

หมายเหตุ : คณะกรรมการ พิจารณาผล (เปิดซอง) ห้ามซ้ำ กับ คณะกรรมการตรวจรับพัสดุ

มหาวิทยาลัยราชภัฏบ้านสมเด็จเจ้าพระยา
รับที่..... 2004
วันที่..... - 6 กย. 2564
เวลา..... 15:40..... น.



ด่วนที่สุด

ที่ กค (กวจ) ๐๔๐๕.๒/ว ๘๕๕

คณะกรรมการวินิจฉัยปัญหาการจัดซื้อ
จัดจ้างและการบริหารพัสดุภาครัฐ
กรมบัญชีกลาง
ถนนพระรามที่ ๖ กทม. ๑๐๔๐๐

๓๑ สิงหาคม ๒๕๖๔

เรื่อง อนุมัติยกเว้นและกำหนดแนวทางการปฏิบัติตามกฎกระทรวงกำหนดพัสดุและวิธีการจัดซื้อจัดจ้างพัสดุที่รัฐ
ต้องการส่งเสริมหรือสนับสนุน (ฉบับที่ ๒) พ.ศ. ๒๕๖๓

เรียน อธิการบดีมหาวิทยาลัยราชภัฏบ้านสมเด็จเจ้าพระยา

สิ่งที่ส่งมาด้วย คู่มือการปฏิบัติตามกฎกระทรวงกำหนดพัสดุและวิธีการจัดซื้อจัดจ้างพัสดุที่รัฐต้องการส่งเสริม
หรือสนับสนุน (ฉบับที่ ๒) พ.ศ. ๒๕๖๓

ตามที่กระทรวงการคลังได้ออกกฎกระทรวงกำหนดพัสดุและวิธีการจัดซื้อจัดจ้างพัสดุที่รัฐ
ต้องการส่งเสริมหรือสนับสนุน (ฉบับที่ ๒) พ.ศ. ๒๕๖๓ ซึ่งมีผลใช้บังคับตั้งแต่วันที่ ๒๒ ธันวาคม ๒๕๖๓
และคณะกรรมการวินิจฉัยปัญหาการจัดซื้อจัดจ้างและการบริหารพัสดุภาครัฐ (คณะกรรมการวินิจฉัย)
โดยได้รับมอบหมายจากคณะกรรมการนโยบายการจัดซื้อจัดจ้างและการบริหารพัสดุภาครัฐ ได้มีหนังสือ
ด่วนที่สุด ที่ กค (กวจ) ๐๔๐๕.๒/ว ๘๕ ลงวันที่ ๑๘ กุมภาพันธ์ ๒๕๖๔ แจ้งเวียนแนวทางปฏิบัติ
ตามกฎกระทรวงฯ จากการดำเนินการที่ผ่านมา กรมบัญชีกลางได้รับทราบปัญหาจากการออกกฎกระทรวงฯ
และหนังสือแจ้งเวียนแนวทางปฏิบัติดังกล่าว ดังนี้ ๑) การสมยอมกันในการเสนอราคาของผู้ประกอบการ
โดยเฉพาะในงานจ้างก่อสร้าง เนื่องจากกฎกระทรวงฯ และหนังสือแจ้งเวียนแนวทางปฏิบัติ กำหนดหลักเกณฑ์
ว่า หากมีผู้ประกอบการ SMEs ที่ขึ้นทะเบียนสินค้าหรืองานบริการตรงกับที่หน่วยงานของรัฐจะดำเนินการ
จัดซื้อจัดจ้าง ในจังหวัดที่หน่วยงานของรัฐผู้จัดซื้อจัดจ้างตั้งอยู่ไม่น้อยกว่า ๓ ราย ให้จัดซื้อจัดจ้างกับ
ผู้ประกอบการ SMEs ในจังหวัดที่หน่วยงานของรัฐตั้งอยู่ก่อน ทำให้ผู้ประกอบการรวมตัวกันไปขึ้นทะเบียน
เป็นผู้ประกอบการ SMEs กับสำนักงานส่งเสริมวิสาหกิจขนาดกลางและขนาดย่อม (สสว.) เพื่อให้ได้สิทธิ
ในการเชิญเข้ามามีข้อเสนอ ก่อน ประกอบกับการที่หน่วยงานของรัฐเองก็เชิญเฉพาะผู้ประกอบการรายเดิม
เข้ายื่นข้อเสนอ ทำให้ไม่เกิดการแข่งขันราคาอย่างเป็นธรรม ๒) การค้นหารายการสินค้าหรืองานบริการ
ที่ www.thaismegp.com ของ สสว. พบปัญหา คือ ในการรับขึ้นทะเบียนผู้ประกอบการ SMEs สสว. ไม่ได้
ให้ผู้ประกอบการ SMEs นำรายละเอียดของพัสดุที่ขายหรือรายละเอียดของงานที่รับจ้างมาระบุไว้ในเว็บไซต์
ทำให้หน่วยงานของรัฐไม่สามารถค้นหารายการสินค้าและงานบริการต่าง ๆ ได้ ๓) เนื่องจากการกำหนดหลักเกณฑ์
ดังกล่าวมีขั้นตอนที่ต้องปฏิบัติเพิ่มเติมซึ่งมีรายละเอียดค่อนข้างมากและมีความยุ่งยากซับซ้อน จึงทำให้
หน่วยงานของรัฐยังมีความไม่เข้าใจและไม่สามารถดำเนินการให้ถูกต้องได้ ประกอบกับในการประกาศใช้บังคับ
กฎกระทรวงฯ และหนังสือแจ้งเวียนแนวทางปฏิบัติตามกฎกระทรวงฯ มีหน่วยงานของรัฐหลายแห่งได้รับทราบ
หนังสือแจ้งเวียนแนวทางปฏิบัติภายหลังวันที่ ๑๘ กุมภาพันธ์ ๒๕๖๔ ทำให้หน่วยงานของรัฐดำเนินการจัดซื้อจัดจ้าง
ล่วงหน้าจนถึงขั้นตอนการประกาศเชิญชวนหรือออกหนังสือเชิญชวน หรือประกาศผลผู้ชนะหรือผู้ได้รับการคัดเลือกแล้ว
โดยไม่ได้ปฏิบัติตามกฎกระทรวงฯ และหนังสือแจ้งเวียนแนวทางปฏิบัติ ส่งผลให้หน่วยงานของรัฐทำหนังสือ

ขออนุมัติผ่อนผันการไม่ปฏิบัติตามกฎกระทรวงฯ และหนังสือแจ้งเวียนแนวทางปฏิบัติดังกล่าวเป็นจำนวนมาก คณะกรรมการวินิจฉัย จึงได้มีหนังสือ ด่วนที่สุด ที่ กค (กวจ) ๐๔๐๕.๒/ว ๓๓๒ ลงวันที่ ๘ มิถุนายน ๒๕๖๔ ขออนุมัติผ่อนผันการไม่ปฏิบัติตามกฎกระทรวงฯ สำหรับการดำเนินการจัดซื้อจัดจ้างที่ได้ดำเนินการตั้งแต่วันที่ ๒๒ ธันวาคม ๒๕๖๓ ถึงวันที่ ๓๑ พฤษภาคม ๒๕๖๔ นั้น

คณะกรรมการวินิจฉัยปัญหาการจัดซื้อจัดจ้างและการบริหารพัสดุภาครัฐ (คณะกรรมการวินิจฉัย) โดยได้รับมอบหมายจากคณะกรรมการนโยบายการจัดซื้อจัดจ้างและการบริหารพัสดุภาครัฐ พิจารณาแล้วเห็นว่า เพื่อให้หน่วยงานของรัฐมีความเข้าใจและสามารถปฏิบัติตามเงื่อนไขที่กฎกระทรวงกำหนดพัสดุและวิธีการจัดซื้อจัดจ้างพัสดุที่รัฐต้องการส่งเสริมหรือสนับสนุน (ฉบับที่ ๒) พ.ศ. ๒๕๖๓ กำหนดไว้ จึงอาศัยอำนาจตามพระราชบัญญัติการจัดซื้อจัดจ้างและการบริหารพัสดุภาครัฐ พ.ศ. ๒๕๖๐ มาตรา ๒๔ วรรคหนึ่ง (๖) ประกอบมาตรา ๒๙ วรรคหนึ่ง (๔) และ (๗) ขอนุมัติยกเว้นการปฏิบัติตามกฎกระทรวงฯ และกำหนดแนวทางปฏิบัติตามกฎกระทรวงฯ ดังนี้

๑. ยกเว้นการดำเนินการตามกฎกระทรวงฯ ในกรณีดังต่อไปนี้

- ๑.๑ ข้อ ๗ (๒) (ก) ๑) ๒)
- ๑.๒ ข้อ ๗ วรรคสอง
- ๑.๓ ข้อ ๒๗/๓ (๒) (ข) และวรรคสอง
- ๑.๔ ข้อ ๒๗/๓ (๓)
- ๑.๕ ข้อ ๒๗/๓ วรรคสอง

๒. ยกเลิกหนังสือคณะกรรมการวินิจฉัยปัญหาการจัดซื้อจัดจ้างและการบริหารพัสดุภาครัฐ ด่วนที่สุด ที่ กค (กวจ) ๐๔๐๕.๒/ว ๘๙ ลงวันที่ ๑๘ กุมภาพันธ์ ๒๕๖๔ โดยให้ปฏิบัติตามคู่มือการปฏิบัติตามกฎกระทรวงกำหนดพัสดุและวิธีการจัดซื้อจัดจ้างพัสดุที่รัฐต้องการส่งเสริมหรือสนับสนุน (ฉบับที่ ๒) พ.ศ. ๒๕๖๓ รายละเอียดปรากฏตามสิ่งที่ส่งมาด้วย

๓. หนังสือเวียนฉบับนี้ให้มีผลใช้บังคับกับการจัดซื้อจัดจ้างที่ได้เผยแพร่ประกาศและเอกสารเชิญชวน หรือหนังสือเชิญชวน ตั้งแต่วันที่ ๑ กันยายน ๒๕๖๔ เป็นต้นไป

จึงเรียนมาเพื่อโปรดทราบ และแจ้งให้หน่วยงานในสังกัดและเจ้าหน้าที่ที่เกี่ยวข้องถือปฏิบัติต่อไป

เรียน ผู้อำนวยการสำนักงานอธิการบดี

ขอแสดงความนับถือ

1. เพื่อโปรดทราบและพิจารณา

2. เห็นควรมอบ **งงพทส์ด**

แก้ว ไขว่ ขว่องพาน

ศิริกมลในัฐ

= 6 ก.ย. 2564

เมธวาทิต/กษ

อานนท์

(ดร.วสินเนศวร์ อีรการุณวงศ์)

กองการพัสดุภาครัฐ

รักษาราชการแทน

ฝ่ายเลขานุการผู้อำนวยการกองกลาง สำนักงานอธิการบดี

โทร. ๐ ๒๑๒๗ ๗๐๐๐ ต่อ ๔๕๕๓

โทรสาร ๐ ๒๑๒๗ ๗๑๘๕ - **๒7 ก.ย. 2564**



(นายประภาศ คงเอียด)

อธิบดีกรมบัญชีกลาง

ปฏิบัติราชการแทนปลัดกระทรวงการคลัง

ประธานกรรมการวินิจฉัย

คู่มือ

การปฏิบัติตามกฎกระทรวงกำหนดพัสดุ
และวิธีการจัดซื้อจัดจ้างพัสดุ
ที่รัฐต้องการส่งเสริมหรือสนับสนุน
(ฉบับที่ ๒) พ.ศ. ๒๕๖๓

แนบท้ายหนังสือคณะกรรมการวินิจฉัยปัญหาการซื้อจัดจ้างและการบริหารพัสดุภาครัฐ
ด่วนที่สุด ที่ กค (กวจ) ๐๔๐๕.๒/ว ๘๔๕
ลงวันที่ ๓๑ สิงหาคม ๒๕๖๔

สารบัญ

เรื่อง	หน้า
เจตนารมณ์ของการออกกฎกระทรวงกำหนดพัสดุ และวิธีการจัดซื้อจัดจ้างพัสดุที่รัฐต้องการส่งเสริมหรือสนับสนุน (ฉบับที่ ๒) พ.ศ. ๒๕๖๓	๑
การเตรียมการ	๒
การดำเนินการ	๒
การจัดซื้อ	๒
- การจัดทำร่างขอบเขตของงาน หรือกำหนดรายละเอียดคุณลักษณะเฉพาะของพัสดุ	๒
- การตรวจสอบรายการสินค้าหรืองานบริการและรายชื่อผู้ประกอบการ SMEs	๓
- การจัดซื้อโดยวิธีคัดเลือก	๓
- การจัดซื้อโดยวิธีประกวดราคาอิเล็กทรอนิกส์	๕
การจัดจ้างก่อสร้าง	๖
- การจัดทำแบบรูปรายการงานก่อสร้าง	๖
- การกำหนดเงื่อนไขและคุณสมบัติของผู้ยื่นข้อเสนอ	๗
- การตรวจสอบรายการสินค้าหรืองานบริการและรายชื่อผู้ประกอบการ SMEs	๗
- การจัดจ้างก่อสร้างโดยวิธีคัดเลือก	๗
- การจัดจ้างก่อสร้างโดยวิธีประกวดราคาอิเล็กทรอนิกส์	๘
การจัดจ้างที่มีชิ้นงานก่อสร้าง	๙
- การจัดทำร่างขอบเขตของงานและการกำหนดเงื่อนไข และคุณสมบัติของผู้ยื่นข้อเสนอ	๙
- การกำหนดเงื่อนไขและคุณสมบัติของผู้ยื่นข้อเสนอ	๑๐
- การตรวจสอบรายการสินค้าหรืองานบริการและรายชื่อผู้ประกอบการ SMEs	๑๐
- การจัดจ้างโดยวิธีคัดเลือก	๑๐
- การจัดจ้างโดยวิธีประกวดราคาอิเล็กทรอนิกส์	๑๑
การกำหนดเงื่อนไขเอกสารประกวดราคากรณีการให้แต้มต่อ	๑๒
การต่อรองราคากรณีผู้ประกอบการ SMEs เสนอราคาเกินวงเงินงบประมาณที่จะจัดซื้อจัดจ้าง	๑๒
การบริหารสัญญาและการตรวจรับพัสดุ	๑๓
กรณีการจัดซื้อจัดจ้างครั้งหนึ่งที่มีวงเงินไม่เกิน ๕๐๐,๐๐๐ บาท	๑๔
การให้สัตยาบัน	๑๔
แนวทางการดำเนินการตามกฎกระทรวงฯ ในหมวด ๒ ข้อ ๖ (๒) และ (๔)	๑๔
แนวทางการดำเนินการตามกฎกระทรวงฯ ในหมวด ๗/๒ การจัดซื้อจัดจ้างพัสดุที่เป็นมิตรกับสิ่งแวดล้อม	๑๕
ภาคผนวก ๑	
ภาคผนวก ๒	
ภาคผนวก ๓	
ภาคผนวก ๔	

๑. เจตนารมณ์ของการออกกฎกระทรวงกำหนดพัสดุและวิธีการจัดซื้อจัดจ้างพัสดุที่รัฐต้องการส่งเสริมหรือสนับสนุน (ฉบับที่ ๒) พ.ศ. ๒๕๖๓

เจตนารมณ์ของการส่งเสริมหรือสนับสนุนตามกฎหมายกระทรวงฯ มี ๒ กรณี ได้แก่

๑.๑ ส่งเสริมการจัดซื้อจัดจ้างกับผู้ประกอบวิสาหกิจขนาดกลางและขนาดย่อม (SMEs)

โดยให้หน่วยงานของรัฐจัดซื้อจัดจ้างพัสดุจากผู้ประกอบการ SMEs ตามรายการสินค้าหรือบริการที่มีรายชื่อตามที่สำนักงานส่งเสริมวิสาหกิจขนาดกลางและขนาดย่อม (สสว.) ได้ขึ้นบัญชีไว้ โดยให้ใช้เงินงบประมาณจัดซื้อจัดจ้างพัสดุดังกล่าวไม่น้อยกว่าร้อยละ ๓๐ ของงบประมาณในการจัดซื้อจัดจ้างพัสดุที่อยู่ในบัญชีรายชื่อผู้ประกอบการ SMEs ซึ่งการส่งเสริมหรือสนับสนุนแบ่งออกเป็น ๒ ลักษณะ ได้แก่

๑.๑.๑ การส่งเสริมหรือสนับสนุนผู้ประกอบการ SMEs ในเชิงพื้นที่ โดยพิจารณา ดังนี้

๑.๑.๑.๑ กรณีที่หน่วยจัดซื้อจัดจ้างซึ่งเป็นหน่วยที่ได้รับงบประมาณและเป็นผู้ใช้พัสดุนั้นเอง ให้พิจารณาผู้ประกอบการ SMEs ในพื้นที่ของหน่วยที่ได้รับการจัดสรรงบประมาณนั้น

๑.๑.๑.๒ กรณีที่หน่วยจัดซื้อจัดจ้างเป็นหน่วยที่ได้รับการจัดสรรงบประมาณ และเมื่อได้พัสดุแล้ว หน่วยจัดซื้อจัดจ้างจะต้องจัดสรรพัสดุไปให้ผู้ใช่พัสดุซึ่งอยู่ต่างพื้นที่ ให้พิจารณาผู้ประกอบการ SMEs ในพื้นที่ของหน่วยที่ได้รับการจัดสรรงบประมาณ

๑.๑.๑.๓ กรณีที่หน่วยจัดซื้อจัดจ้างไม่ใช่หน่วยที่ได้รับการจัดสรรงบประมาณ เป็นเพียงผู้ดำเนินการจัดซื้อจัดจ้างแทนหน่วยที่ได้รับการจัดสรรงบประมาณแห่งอื่น โดยเมื่อจัดซื้อจัดจ้างแล้ว หน่วยจัดซื้อจัดจ้างต้องจัดสรรพัสดุไปให้กับหน่วยที่ได้รับการจัดสรรงบประมาณนั้น ๆ ให้พิจารณาผู้ประกอบการ SMEs ในพื้นที่ของหน่วยที่ได้รับการจัดสรรงบประมาณ

๑.๑.๑.๔ กรณีที่หน่วยจัดซื้อจัดจ้างเป็นหน่วยที่ได้รับการจัดสรรงบประมาณ แต่ต้องจัดซื้อจัดจ้างพัสดุเพื่อไปใช้ในพื้นที่ยื่นซึ่งไม่ใช่ที่ตั้งที่หน่วยจัดซื้อจัดจ้างตั้งอยู่ ให้พิจารณาผู้ประกอบการ SMEs ในพื้นที่ที่จะไปใช้พัสดุนั้น

๑.๑.๒ การให้แต้มต่อด้านราคากับผู้ประกอบการ SMEs ให้พิจารณากรณีการเสนอราคาสูงกว่าราคาต่ำสุดของผู้เสนอราคารายอื่นไม่เกินร้อยละ ๑๐

๑.๒ ส่งเสริมการจัดซื้อจัดจ้างพัสดุที่ผลิตภายในประเทศ

เป็นการส่งเสริมหรือสนับสนุนให้ใช้สินค้าที่ผลิตภายในประเทศ และการให้แต้มต่อแก่ผู้ประกอบการไทยในการเสนอราคาสูงกว่าราคาต่ำสุดของผู้ประกอบการต่างประเทศไม่เกินร้อยละ ๓ โดยกำหนดงานออกเป็น ๓ ประเภท ดังนี้

๑.๒.๑ กรณีการจัดซื้อ ให้หน่วยงานของรัฐจัดซื้อพัสดุที่ผลิตภายในประเทศ

๑.๒.๒ กรณีการจัดจ้างงานก่อสร้าง ให้หน่วยงานของรัฐกำหนดรายละเอียดในแบบรูปรายการงานก่อสร้างว่า ให้ใช้พัสดุส่งเสริมการผลิตภายในประเทศไม่น้อยกว่าร้อยละ ๖๐ ของพัสดุที่จะใช้ในงานก่อสร้าง โดยใช้เหล็กหรือเหล็กกล้าที่เป็นพัสดุส่งเสริมการผลิตภายในประเทศก่อน ซึ่งต้องไม่น้อยกว่าร้อยละ ๕๐ ของปริมาณเหล็กหรือเหล็กกล้าที่ใช้ในงานก่อสร้างทั้งหมดในครั้งนั้น หากการใช้เหล็กหรือเหล็กกล้าแล้วยังไม่ครบร้อยละของมูลค่าที่กำหนดให้ใช้พัสดุส่งเสริมการผลิตภายในประเทศ ให้หน่วยงานของรัฐใช้พัสดุส่งเสริมการผลิตภายในประเทศประเภทอื่นเพื่อให้ครบร้อยละ ๖๐

๑.๒.๓ กรณีงานจ้างที่มีชิ้นงานจ้างก่อสร้าง ให้หน่วยงานของรัฐกำหนดในขอบเขตของงานหรือรายละเอียดคุณลักษณะเฉพาะของพัสดุที่จะใช้ในงานจ้างว่า "ให้ใช้พัสดุส่งเสริมการผลิตภายในประเทศไม่น้อยกว่าร้อยละ ๖๐ ของพัสดุที่จะใช้ในงานจ้าง"

หลักการดังกล่าวข้างต้นใช้บังคับสำหรับการจัดซื้อ การจัดจ้างก่อสร้าง การจ้างที่มีชิ้นงานก่อสร้าง และการเช่าสังหาริมทรัพย์ แต่ไม่ใช้กับการจ้างที่ปรึกษา และการจ้างออกแบบหรือควบคุมงานก่อสร้าง

๒. ปัญหาการสมยอมกันในการเสนอราคา

เนื่องจากได้รับเรื่องร้องเรียนว่า กรณีที่กฎกระทรวงฯ กำหนดหลักเกณฑ์ว่า หากมีผู้ประกอบการ SMEs ที่ขึ้นทะเบียนสินค้าหรืองานบริการตรงกับที่หน่วยงานของรัฐจะดำเนินการจัดซื้อจัดจ้าง ในจังหวัดที่หน่วยงานของรัฐ ผู้จัดซื้อจัดจ้างตั้งอยู่ไม่น้อยกว่า ๓ ราย ให้จัดซื้อจัดจ้างกับผู้ประกอบการ SMEs ในจังหวัดที่หน่วยงานของรัฐ ตั้งอยู่ก่อน โดยในงานจ้างก่อสร้าง จังหวัดที่ไม่มีผู้ประกอบการ SMEs แต่ต่อมาได้มีการรวมตัวกันของผู้ประกอบการ ไปดำเนินการขึ้นทะเบียนเป็นผู้ประกอบการ SMEs เพื่อให้เกิดสิทธิภายในกลุ่มของตนเองในการเชิญ เข้ามายื่นข้อเสนอก่อน จึงเป็นการสมยอมกันเพื่อให้เกิดสิทธิ์ดังกล่าว ก่อให้เกิดการแข่งขันที่ไม่เป็นธรรม ดังนั้น เพื่อเป็นการแก้ไขปัญหาดังกล่าวจึงแก้ไขโดยให้เปลี่ยนจากเดิม “ให้เชิญผู้ประกอบการ SMEs เข้ามายื่นข้อเสนอราคาโดยวิธีคัดเลือกไม่น้อยกว่า ๓ ราย” เป็น “ให้เชิญผู้ประกอบการ SMEs เข้ามายื่นข้อเสนอราคาโดยวิธีคัดเลือกไม่น้อยกว่า ๖ ราย”

๓. การเตรียมการ

การคำนวณงบประมาณร้อยละ ๓๐ ของงบประมาณในการจัดซื้อจัดจ้างพัสดุที่อยู่ในบัญชีรายชื่อผู้ประกอบการ SMEs ให้หน่วยงานของรัฐคำนวณจากงบประมาณของรายการที่ได้รับการจัดสรรงบประมาณ สำหรับการจัดซื้อจัดจ้าง ณ วันที่ได้รับการจัดสรรงบประมาณทุกครั้ง โดยให้หน่วยงานของรัฐนำรายการพัสดุที่จะจัดซื้อจัดจ้างไปตรวจสอบที่ www.thaismegp.com ว่ารายการพัสดุที่จะจัดซื้อจัดจ้างดังกล่าวตรงกับรายการสินค้าหรือบริการที่ สสว. ได้ขึ้นทะเบียนไว้หรือไม่ และรายการพัสดุที่ตรงกับการขึ้นทะเบียนนั้นมีจำนวนกี่รายการ เป็นมูลค่าเท่าใด เพื่อนำข้อมูลดังกล่าวไปจัดทำแผนการจัดซื้อจัดจ้างกับผู้ประกอบการ SMEs และนำข้อมูลไปกำหนดไว้ในตารางภาคผนวก ๑ ที่แนบท้ายต่อไป

ตัวอย่างการคำนวณ

รายการพัสดุที่หน่วยงานของรัฐจะจัดซื้อจัดจ้างในปีงบประมาณนั้นมีทั้งหมดจำนวน ๑๐๐ รายการ งบประมาณรวม ๕๐๐ ล้านบาท เมื่อหน่วยงานของรัฐดำเนินการตรวจสอบแล้วปรากฏว่า มีรายการพัสดุที่หน่วยงานของรัฐ ประสงค์จะจัดซื้อจัดจ้างอยู่ในบัญชีรายการพัสดุและบัญชีรายชื่อผู้ประกอบการ SMEs จำนวน ๕ รายการ งบประมาณที่ต้องใช้ในการจัดซื้อจัดจ้าง ๕ รายการดังกล่าว เป็นเงิน ๑๐ ล้านบาท ให้หน่วยงานของรัฐจัดซื้อจัดจ้างพัสดุกับผู้ประกอบการ SMEs ไม่น้อยกว่าร้อยละ ๓๐ ของงบประมาณ ๑๐ ล้านบาท หน่วยงานของรัฐ ต้องจัดซื้อจัดจ้างพัสดุกับผู้ประกอบการ SMEs ไม่น้อยกว่า ๓ ล้านบาท

ซึ่งพัสดุ ๕ รายการที่อยู่ในบัญชีรายการพัสดุและบัญชีรายชื่อ SMEs ดังกล่าวนั้น หน่วยงานของรัฐสามารถเลือกซื้อหรือจ้างรายการใดรายการหนึ่ง หรือหลายรายการ โดยต้องไม่น้อยกว่ามูลค่า ๓ ล้านบาท ก็ได้

๔. การดำเนินการ

๔.๑ การจัดซื้อ

๔.๑.๑ การจัดทำร่างขอบเขตของงานหรือกำหนดรายละเอียดคุณลักษณะเฉพาะของพัสดุ

๔.๑.๑.๑ ให้หน่วยงานของรัฐดำเนินการจัดทำร่างขอบเขตของงานหรือกำหนดรายละเอียดคุณลักษณะเฉพาะของพัสดุดตามวัตถุประสงค์การใช้งาน และเป็นพัสดุที่ผลิตภายในประเทศ

๔.๑.๑.๒ กรณีที่พัสดุที่หน่วยงานของรัฐต้องการใช้งานเป็นพัสดุที่ไม่มีผลิตภายในประเทศ หน่วยงานของรัฐสามารถกำหนดรายละเอียดคุณลักษณะเฉพาะของพัสดุได้ตามวัตถุประสงค์การใช้งาน โดยไม่ต้องกำหนดว่าเป็นพัสดุที่ผลิตภายในประเทศ กรณีนี้ไม่ต้องขออนุมัติจากหัวหน้าหน่วยงานของรัฐ หรือผู้มีอำนาจเหนือขึ้นไปหนึ่งชั้น

๔.๑.๑.๓ ในกรณีที่พัสดุที่หน่วยงานของรัฐต้องการใช้งานเป็นพัสดุที่มีผลิตภายในประเทศ แต่ไม่เพียงพอต่อความต้องการในประเทศ หรือมีผู้ประกอบการเข้ายื่นข้อเสนอจำนวนน้อยราย หรือมีความจำเป็นจะต้องมีการใช้พัสดุที่ผลิตจากต่างประเทศหรือนำเข้าพัสดุจากต่างประเทศ ให้หน่วยงานของรัฐจัดทำรายละเอียดคุณลักษณะเฉพาะตามวัตถุประสงค์การใช้งาน และเสนอหัวหน้าหน่วยงานของรัฐพิจารณา โดยจะเสนอไปพร้อมกับขั้นตอนขอความเห็นชอบรายงานขอซื้อขอจ้างก็ได้ ในกรณีดังนี้

(๑) เป็นการจัดหาอะไหล่ที่มีความจำเป็นจะต้องระบุคุณลักษณะเฉพาะ และจำเป็นต้องนำเข้าจากต่างประเทศ

(๒) กรณีมีความจำเป็นจะต้องมีการใช้พัสดุที่ผลิตหรือนำเข้าจากต่างประเทศ ซึ่งเป็นการจัดหาครั้งหนึ่งที่มีวงเงินไม่เกิน ๒ ล้านบาท หรือราคาพัสดุที่นำเข้าจากต่างประเทศมีราคาต่อหน่วยไม่เกิน ๒ ล้านบาท

กรณีนอกจากวรรคหนึ่ง (๑) และ (๒) ให้เสนอผู้มีอำนาจเหนือขึ้นไปหนึ่งชั้นเพื่ออนุมัติ กรณีตามวรรคหนึ่ง (๒) หากพิจารณาแล้วสามารถแยกราคาต่อหน่วยได้ว่า ราคาต่อหน่วยไม่เกิน ๒ ล้านบาท กรณีนี้แม้วงเงินรวมทั้งสัญญาจะเกิน ๒ ล้านบาท ถ้าเข้ากรณีใดกรณีหนึ่ง ให้ขออนุมัติต่อหัวหน้าหน่วยงานของรัฐ แต่หากไม่สามารถแยกพิจารณาราคาต่อหน่วยได้ ก็ให้พิจารณาจากมูลค่าของสัญญา ถ้าไม่เกิน ๒ ล้านบาท ให้ขออนุมัติต่อหัวหน้าหน่วยงานของรัฐ

๔.๑.๒ การตรวจสอบรายการสินค้าหรืองานบริการและรายชื่อผู้ประกอบการ SMEs

เมื่อดำเนินการกำหนดรายละเอียดตามข้อ ๔.๑.๑ แล้ว ให้หน่วยงานของรัฐนำรายละเอียดคุณลักษณะเฉพาะของพัสดุที่ประสงค์จะจัดซื้อนั้นไปตรวจสอบที่ www.thaismegp.com ว่า พัสดุที่หน่วยงานของรัฐต้องการจัดซื้อนั้นมีผู้ประกอบการ SMEs มาขึ้นทะเบียนสินค้าไว้ตรงตามรายละเอียดคุณลักษณะเฉพาะของพัสดุที่หน่วยงานของรัฐกำหนดไว้หรือไม่ โดยการค้นหารายชื่อผู้ประกอบการ SMEs ให้ดูว่ารายละเอียดคุณลักษณะเฉพาะของพัสดุ (Spec) ที่ผู้ประกอบการ SMEs ที่ได้ขึ้นทะเบียนไว้กับ สสว. นั้นตรงกับความต้องการของหน่วยงานของรัฐที่ต้องการจัดซื้อ จากนั้นให้ดำเนินการดังนี้

๔.๑.๒.๑ หากตรวจสอบแล้วไม่พบว่ามีสินค้าที่มีรายละเอียดคุณลักษณะเฉพาะของพัสดุตรงกับความต้องการของหน่วยงานของรัฐที่ต้องการจัดซื้อ กรณีนี้ก็ไม่ต้องจัดซื้อพัสดุดังกล่าวกับผู้ประกอบการ SMEs

๔.๑.๒.๒ หากตรวจสอบแล้วพบว่ามีสินค้าที่มีรายละเอียดคุณลักษณะเฉพาะของพัสดุตรงกับความต้องการของหน่วยงานของรัฐที่ต้องการจัดซื้อ ให้ดำเนินการดังนี้

(๑) กรณีที่สินค้านี้มีผู้ประกอบการ SMEs นำสินค้ามาขึ้นทะเบียนไว้ และมีตั้งแต่ ๖ รายขึ้นไป ให้หน่วยงานของรัฐดำเนินการจัดซื้อโดยวิธีคัดเลือกกับผู้ประกอบการ SMEs ก่อน

(๒) กรณีที่สินค้านี้มีผู้ประกอบการ SMEs นำสินค้ามาขึ้นทะเบียนไว้ แต่มีน้อยกว่า ๖ ราย ให้หน่วยงานของรัฐดำเนินการจัดซื้อตามวิธีการที่กำหนดในพระราชบัญญัติการจัดซื้อจัดจ้างและการบริหารพัสดุภาครัฐ พ.ศ. ๒๕๖๐

๔.๑.๓ การจัดซื้อโดยวิธีคัดเลือก

เมื่อดำเนินการตามข้อ ๔.๑.๒ แล้ว ให้หน่วยงานของรัฐจัดทำหนังสือเชิญชวน พร้อมทั้งส่งรายละเอียดคุณลักษณะเฉพาะหรือร่างขอบเขตของงานไปให้ผู้ประกอบการ SMEs ด้วย โดยให้ดำเนินการดังนี้

๔.๑.๓.๑ หากกรณีปรากฏว่า ในจังหวัดที่หน่วยจัดซื้อตั้งอยู่หรือจังหวัดที่พื้นที่ที่จะใช้พัสดุ มีรายชื่อผู้ประกอบการ SMEs และมีไม่น้อยกว่า ๖ ราย ให้จัดซื้อจากผู้ประกอบการ SMEs ที่หน่วยจัดซื้อตั้งอยู่หรืออยู่ในพื้นที่ที่จะใช้พัสดุก่อน โดยเชิญไม่น้อยกว่า ๖ ราย เข้ามาเสนอราคา

ตัวอย่าง

(๑) หน่วยงานของรัฐตั้งอยู่ในจังหวัด ก. มีความประสงค์จะจัดซื้อโต๊ะสำนักงาน เมื่อตรวจสอบรายชื่อแล้วพบว่า จังหวัด ก. มีรายชื่อผู้ประกอบการ SMEs ที่อยู่ในจังหวัด ก. จำนวน ๘ ราย ให้เชิญชวนผู้ประกอบการ SMEs จำนวน ๘ รายดังกล่าวเข้ามาเสนอราคา โดยใช้วิธีคัดเลือก โดยเชิญไม่น้อยกว่า ๖ ราย

(๒) หน่วยงานของรัฐตั้งอยู่ในจังหวัด ก. มีความประสงค์จะจัดซื้อโต๊ะสำนักงาน เมื่อตรวจสอบรายชื่อแล้วพบว่า จังหวัด ก. ไม่มีรายชื่อผู้ประกอบการ SMEs ที่อยู่ในจังหวัด ก. หรือมีแต่ไม่ถึง ๖ ราย ให้ดำเนินการตามข้อ ๔.๑.๓.๒ ต่อไป

๔.๑.๓.๒ หากกรณีปรากฏว่า ในจังหวัดที่หน่วยจัดซื้อตั้งอยู่หรือจังหวัดที่พื้นที่ที่จะใช้พัสดุ ไม่มีรายชื่อผู้ประกอบการ SMEs หรือมีแต่น้อยกว่า ๖ ราย ให้ตรวจสอบบัญชีรายการพัสดุและบัญชีรายชื่อของ สสว. ทุกจังหวัดว่า พักตร์ที่ประสงค์จะจัดซื้อนั้นมีรายชื่อผู้ประกอบการ SMEs หรือไม่ หากทุกจังหวัดในบัญชีรายการพัสดุและบัญชีรายชื่อของ สสว. มีรายชื่อผู้ประกอบการ SMEs ไม่น้อยกว่า ๖ ราย ให้จัดซื้อจากผู้ประกอบการ SMEs ที่มีรายชื่อนั้น โดยเชิญไม่น้อยกว่า ๖ ราย เข้ามาเสนอราคา

หากในจังหวัดที่หน่วยจัดซื้อตั้งอยู่หรือจังหวัดที่พื้นที่ที่จะใช้พัสดุ มีรายชื่อผู้ประกอบการ SMEs น้อยกว่า ๖ ราย ให้หน่วยจัดซื้อเชิญชวนผู้ประกอบการ SMEs ที่มีรายชื่ออยู่ในจังหวัดที่หน่วยจัดซื้อตั้งอยู่หรือจังหวัดที่พื้นที่ที่จะใช้พัสดุ ให้เชิญในจังหวัดที่หน่วยจัดซื้อตั้งอยู่หรือจังหวัดที่พื้นที่ที่จะใช้พัสดุก่อน แล้วจึงพิจารณาจังหวัดอื่น ๆ ต่อไป แต่หากในจังหวัดที่หน่วยจัดซื้อตั้งอยู่หรือจังหวัดที่พื้นที่ที่จะใช้พัสดุไม่มีรายชื่อผู้ประกอบการ SMEs ให้เชิญผู้ประกอบการ SMEs ที่มีรายชื่ออยู่ในจังหวัดอื่น ๆ โดยเชิญไม่น้อยกว่า ๖ ราย

ตัวอย่าง

(๑) หน่วยงานของรัฐที่ดำเนินการจัดซื้อจัดจ้าง ตั้งอยู่ในจังหวัด ก. จะจัดซื้อโต๊ะสำนักงาน เมื่อดำเนินการตามข้อ ๔.๑.๓.๑ พบว่า จังหวัด ก. มีรายชื่อผู้ประกอบการ SMEs ที่อยู่ในจังหวัด ก. จำนวน ๔ ราย ให้เชิญชวนผู้ประกอบการจาก ๔ รายดังกล่าวเข้ามาเสนอราคา และให้เชิญผู้ประกอบการ SMEs จากจังหวัดอื่น ๆ เข้ามาเสนอราคา โดยเชิญไม่น้อยกว่า ๖ ราย

(๒) หน่วยงานของรัฐที่ดำเนินการจัดซื้อจัดจ้าง ตั้งอยู่ในจังหวัด ก. จะจัดซื้อโต๊ะสำนักงาน เมื่อดำเนินการตรวจสอบรายชื่อแล้วพบว่า จังหวัด ก. ไม่มีรายชื่อผู้ประกอบการ SMEs ที่อยู่ในจังหวัด ก. ให้เชิญชวนผู้ประกอบการ SMEs จากจังหวัดอื่น ๆ เข้ามาเสนอราคาด้วย โดยเชิญไม่น้อยกว่า ๖ ราย

๔.๑.๓.๓ หากกรณีไม่เป็นไปตามข้อ ๔.๑.๓.๑ และข้อ ๔.๑.๓.๒ ให้หน่วยจัดซื้อดำเนินการจัดซื้อตามวิธีการที่กำหนดในพระราชบัญญัติฯ หากหน่วยจัดซื้อ ดำเนินการจัดซื้อโดยวิธีประกวดราคาอิเล็กทรอนิกส์ (Electronic Bidding : e - bidding) และใช้เกณฑ์ราคาในการพิจารณาคัดเลือกผู้ชนะ หากผู้ยื่นข้อเสนอซึ่งเป็นผู้ประกอบการ SMEs เสนอราคาสูงกว่าราคาต่ำสุดของผู้เสนอราคารายอื่นไม่เกินร้อยละ ๑๐ ให้จัดซื้อจากผู้ประกอบการ SMEs ดังกล่าว โดยจัดเรียงลำดับผู้เสนอราคาซึ่งเป็นผู้ประกอบการ SMEs ซึ่งเสนอราคาสูงกว่าราคาต่ำสุดของผู้เสนอราคารายอื่นไม่เกินร้อยละ ๑๐ ที่จะเรียกมาทำสัญญาไม่เกิน ๓ ราย

ตัวอย่าง

การเสนอราคาครั้งนี้มีผู้เสนอราคา ๕ ราย ได้แก่ บริษัท ก. บริษัท ข. บริษัท ค. ห้างหุ้นส่วนจำกัด A. และห้างหุ้นส่วนจำกัด B. โดยห้างหุ้นส่วนจำกัด A. และห้างหุ้นส่วนจำกัด B. เป็นผู้ประกอบการ SMEs และบริษัท ก. บริษัท ข. และบริษัท ค. เป็นผู้ประกอบการทั่วไป ซึ่งผู้เสนอราคาแต่ละรายเสนอราคาดังนี้

บริษัท ก. ๕,๐๐๐,๐๐๐ บาท

บริษัท ข. ๕,๒๐๐,๐๐๐ บาท

บริษัท ค. ๕,๒๕๐,๐๐๐ บาท

ห้างหุ้นส่วนจำกัด A. ๕,๓๐๐,๐๐๐

ห้างหุ้นส่วนจำกัด B. ๕,๔๐๐,๐๐๐ บาท

พิจารณาได้ว่า ในการเสนอราคาครั้งนี้ ห้างหุ้นส่วนจำกัด A. และห้างหุ้นส่วนจำกัด B. ซึ่งเป็นผู้ประกอบการ SMEs ได้เสนอราคาสูงกว่าผู้เสนอราคารายอื่นที่เสนอราคาต่ำสุดแต่ไม่เกินร้อยละ ๑๐ ดังนั้น ในการเสนอราคาครั้งนี้ จึงพิจารณาให้ห้างหุ้นส่วนจำกัด A. เป็นผู้เสนอราคารายต่ำสุดลำดับที่ ๑ ห้างหุ้นส่วนจำกัด B. เป็นผู้เสนอราคารายต่ำสุดลำดับที่ ๒ และบริษัท ก. เป็นผู้เสนอราคารายต่ำสุดลำดับที่ ๓

๔.๑.๓.๔ ให้หน่วยงานของรัฐรายงานผลการจัดซื้อจัดจ้างกับผู้ประกอบการ SMEs ไปยัง สสว. ภายใน ๖๐ วัน นับถัดจากวันสิ้นปีงบประมาณ (ตามภาคผนวก ๑)

สำหรับหน่วยงานของรัฐที่มีหน่วยงานย่อย ให้รายงานไปที่หน่วยงานต้นสังกัด และให้หน่วยงานต้นสังกัดรายงานในภาพรวมทั้งหน่วยงานของรัฐไปยัง สสว.

ตัวอย่าง

กรม ข. มีหน่วยงานในสังกัดที่ตั้งอยู่ในต่างจังหวัด ให้หน่วยงานในสังกัดสรุปผลการจัดซื้อจัดจ้างกับผู้ประกอบการ SMEs ไปยังส่วนกลาง เพื่อให้กรม ข. จัดทำรายงานการจัดซื้อจัดจ้างกับผู้ประกอบการ SMEs ในภาพรวมของกรม ข. ไปยัง สสว.

๔.๑.๔ การจัดซื้อโดยวิธีประกวดราคาอิเล็กทรอนิกส์

๔.๑.๔.๑ ให้หน่วยงานของรัฐนำรายละเอียดคุณลักษณะเฉพาะตามข้อ ๔.๑.๑.๑ ไปตรวจสอบที่ www.mit.fti.or.th ของสภาอุตสาหกรรมแห่งประเทศไทย ว่าพัสดุดังกล่าวมีผู้ประกอบการมาขึ้นทะเบียนว่าเป็นพัสดุที่ผลิตภายในประเทศหรือไม่ หากกรณีปรากฏดังนี้

(๑) มีผู้ประกอบการที่ได้รับการรับรองและออกเครื่องหมายสินค้าที่ผลิตภายในประเทศไทย (Made in Thailand) ตั้งแต่ ๖ รายขึ้นไป ให้กำหนดในรายละเอียดคุณลักษณะเฉพาะว่าเป็นพัสดุที่ผลิตภายในประเทศ ที่ได้รับการรับรองจากสภาอุตสาหกรรมแห่งประเทศไทย

(๒) ไม่มีผู้ประกอบการที่ได้รับการรับรองและออกเครื่องหมายสินค้าที่ผลิตภายในประเทศไทย (Made in Thailand) หรือมีแต่น้อยกว่า ๖ ราย ให้กำหนดในรายละเอียดคุณลักษณะเฉพาะว่าเป็นพัสดุที่ผลิตภายในประเทศ เว้นแต่เป็นกรณีตามข้อ ๔.๑.๑.๒ หรือกรณีที่หน่วยงานของรัฐได้ดำเนินการตามข้อ ๔.๑.๑.๓ แล้ว

๔.๑.๔.๒ การกำหนดเงื่อนไขในเอกสารประกวดราคาซื้อด้วยวิธีประกวดราคาอิเล็กทรอนิกส์ดังนี้

(๑) ให้หน่วยงานของรัฐตรวจรายชื่อผู้ประกอบการที่ได้รับการรับรองและออกเครื่องหมายสินค้าที่ผลิตภายในประเทศไทย (Made in Thailand) ได้ที่ www.mit.fti.or.th ของสภาอุตสาหกรรมแห่งประเทศไทย หากปรากฏว่า มีผู้ประกอบการที่ได้รับการรับรองและออกเครื่องหมายสินค้าที่ผลิตภายในประเทศไทย (Made in Thailand) ตั้งแต่ ๖ รายขึ้นไป ให้เพิ่มเงื่อนไขในเอกสารประกวดราคาซื้อฯ ส่วนที่ ๒ ดังนี้ “ข้อ ๓.๒ สำเนาหนังสือรับรองสินค้า Made in Thailand ของสภาอุตสาหกรรมแห่งประเทศไทย”

(๒) กำหนดเงื่อนไขในเอกสารประกวดราคาซื้อฯ ส่วนที่ ๒ ดังนี้ “ข้อ ๓.๒ สำเนาใบขึ้นทะเบียนผู้ประกอบการวิสาหกิจขนาดกลางและขนาดย่อม (SMEs) (ถ้ามี)”

สำหรับการพิจารณาผลการกำหนดเงื่อนไขให้ผู้ยื่นข้อเสนออื่นสำเนาใบขึ้นทะเบียนผู้ประกอบการวิสาหกิจขนาดกลางและขนาดย่อม (SMEs) มีวัตถุประสงค์เพื่อนำมาตรวจสอบคุณสมบัติในการให้แต้มต่อแก่ผู้ประกอบการ SMEs กรณีเสนอราคาสูงกว่าราคาต่ำสุดของผู้เสนอราคารายอื่นไม่เกินร้อยละ ๑๐ หากผู้ประกอบการ SMEs ไม่ยื่นสำเนาใบขึ้นทะเบียนฯ ผู้ประกอบการ SMEs รายนั้นก็จะไม่ได้รับสิทธิการให้แต้มต่อในการเสนอราคาดังกล่าว ดังนั้น กรณีที่ผู้ประกอบการ SMEs ไม่ยื่นสำเนาใบขึ้นทะเบียนฯ ไม่ถือว่าผู้ยื่นข้อเสนอรายนั้นเป็นผู้ไม่ผ่านคุณสมบัติแต่อย่างใด

(๓) กำหนดเงื่อนไขในเอกสารประกวดราคาข้อๆ กรณีใช้เกณฑ์ราคาในการพิจารณาคัดเลือกผู้ชนะดังนี้

(๓.๑) ให้กำหนดเงื่อนไขการพิจารณาในข้อ ๖ หลักเกณฑ์และสิทธิในการพิจารณา “๖.๘ หากผู้ยื่นข้อเสนอซึ่งเป็นผู้ประกอบการ SMEs เสนอราคาสูงกว่าราคาต่ำสุดของผู้ยื่นข้อเสนอรายอื่นที่ไม่เกินร้อยละ ๑๐ ให้นำหน่วยงานของรัฐจัดซื้อจัดจ้างจากผู้ประกอบการ SMEs ดังกล่าว โดยจัดเรียงลำดับผู้ยื่นข้อเสนอซึ่งเป็นผู้ประกอบการ SMEs ซึ่งเสนอราคาสูงกว่าราคาต่ำสุดของผู้ยื่นข้อเสนอรายอื่นไม่เกินร้อยละ ๑๐ ที่จะเรียกมาทำสัญญาไม่เกิน ๓ ราย

ผู้ยื่นข้อเสนอที่เป็นกิจการร่วมค้าที่จะได้สิทธิตามวรรคหนึ่ง ผู้เข้าร่วมค้าทุกรายจะต้องเป็นผู้ประกอบการ SMEs”

(๓.๒) ให้กำหนดเงื่อนไขการพิจารณาในข้อ ๖ หลักเกณฑ์และสิทธิในการพิจารณา “๖.๙ หากผู้ยื่นข้อเสนอซึ่งมิใช่ผู้ประกอบการ SMEs แต่เป็นบุคคลธรรมดาที่ถือสัญชาติไทยหรือนิติบุคคลที่จัดตั้งขึ้นตามกฎหมายไทยเสนอราคาสูงกว่าราคาต่ำสุดของผู้ยื่นข้อเสนอซึ่งเป็นผู้ประกอบการ SMEs ที่มีได้ถือสัญชาติไทยหรือนิติบุคคลที่จัดตั้งขึ้นตามกฎหมายของต่างประเทศไม่เกินร้อยละ ๓ ให้นำหน่วยงานของรัฐจัดซื้อหรือจัดจ้างจากผู้ยื่นข้อเสนอซึ่งเป็นผู้ประกอบการ SMEs ที่มีได้ถือสัญชาติไทยหรือนิติบุคคลที่จัดตั้งขึ้นตามกฎหมายไทยดังกล่าว

ผู้ยื่นข้อเสนอที่เป็นกิจการร่วมค้าที่จะได้สิทธิตามวรรคหนึ่ง ผู้เข้าร่วมค้าทุกรายจะต้องเป็นผู้ประกอบการที่เป็นบุคคลธรรมดาที่ถือสัญชาติไทยหรือนิติบุคคลที่จัดตั้งขึ้นตามกฎหมายไทย”

อนึ่ง ให้นำเงื่อนไขข้อ ๔.๑.๔.๒ (๒) (๓) (๓.๑) และ (๓.๒) มาใช้กับวิธีคัดเลือกด้วย

๔.๒ การจัดจ้างก่อสร้าง

๔.๒.๑ การจัดทำแบบรูปรายการงานก่อสร้าง

๔.๒.๑.๑ หน่วยงานของรัฐต้องกำหนดรายละเอียดในแบบรูปรายการงานก่อสร้าง และกำหนดให้ผู้สัญญาต้องใช้วัสดุประเภทวัสดุหรือครุภัณฑ์ที่จะใช้ในงานก่อสร้างเป็นวัสดุที่ผลิตภายในประเทศ โดยต้องใช้ไม่น้อยกว่าร้อยละ ๖๐ ของมูลค่าวัสดุที่จะใช้ในงานก่อสร้างทั้งหมดตามสัญญา

ให้หน่วยงานของรัฐพิจารณาการใช้เหล็กในงานก่อสร้างก่อน โดยหน่วยงานของรัฐต้องกำหนดรายละเอียดในแบบรูปรายการงานก่อสร้าง ให้ผู้สัญญาต้องใช้เหล็กที่ผลิตภายในประเทศไม่น้อยกว่าร้อยละ ๙๐ ของปริมาณเหล็กที่ต้องใช้ทั้งหมดตามสัญญา

๔.๒.๑.๒ กรณีเมื่อหน่วยงานของรัฐได้จัดทำใบแจ้งปริมาณงานและราคา และใบบัญชีรายการก่อสร้างแล้ว ทราบว่าวัสดุที่จะใช้ในโครงการก่อสร้างนั้นมีผลิตภายในประเทศแต่หน่วยงานของรัฐจะไม่ใช้วัสดุที่ผลิตภายในประเทศ หรือจะใช้หรือใช้วัสดุที่ผลิตภายในประเทศไม่ครบร้อยละ ๖๐ หากกรณีเป็น ดังนี้

(๑) กรณีที่ราคาวัสดุที่นำเข้ามาจากต่างประเทศมีราคาต่อหน่วยไม่เกิน ๒ ล้านบาท ให้เสนอหัวหน้าหน่วยงานของรัฐเพื่อขออนุมัติก่อน

(๒) กรณีที่ราคาพัสดุที่นำเข้าจากต่างประเทศมีราคาต่อหน่วยรายการใดรายการหนึ่งเกิน ๒ ล้านบาท ให้เสนอผู้มีอำนาจเหนือขึ้นไปหนึ่งชั้นเพื่อขออนุมัติก่อน

๔.๒.๑.๓ กรณีดังต่อไปนี้ไม่ต้องขออนุมัติจากหัวหน้าหน่วยงานของรัฐหรือผู้มีอำนาจเหนือขึ้นไปหนึ่งชั้นขออนุมัติแต่อย่างใด โดยหน่วยงานของรัฐสามารถกำหนดแบบรูปรายการงานก่อสร้างได้ตามความต้องการ

(๑) กรณีที่หน่วยงานของรัฐทราบตั้งแต่ต้นว่าโครงการก่อสร้างนั้นต้องใช้พัสดุที่นำเข้าจากประเทศและพัสดุดังกล่าวนั้นไม่มีผลิตภายในประเทศ ซึ่งทำให้อัตราการใช้พัสดุที่ผลิตภายในประเทศน้อยกว่าร้อยละ ๖๐ ของมูลค่าพัสดุที่จะใช้ในงานก่อสร้างทั้งหมดตามสัญญา

(๒) กรณีเมื่อหน่วยงานของรัฐได้จัดทำใบแจ้งปริมาณงานและราคา และใบบัญชีรายการก่อสร้างแล้ว ทราบว่าโครงการก่อสร้างนั้นต้องใช้พัสดุที่นำเข้าจากต่างประเทศและพัสดุดังกล่าวนั้นไม่มีผลิตภายในประเทศ ซึ่งทำให้อัตราการใช้พัสดุที่ผลิตภายในประเทศน้อยกว่าร้อยละ ๖๐ ของมูลค่าพัสดุที่จะใช้ในงานก่อสร้างทั้งหมดตามสัญญา

๔.๒.๒ การกำหนดเงื่อนไขและคุณสมบัติของผู้ยื่นข้อเสนอ

หน่วยงานของรัฐต้องกำหนดเงื่อนไขและคุณสมบัติของผู้ยื่นข้อเสนอ เช่น กำหนดมูลค่าของผลงาน กำหนดเงื่อนไขเกี่ยวกับการขึ้นทะเบียนผู้ประกอบการงานก่อสร้าง เป็นต้น

๔.๒.๓ การตรวจสอบรายการสินค้าหรืองานบริการและรายชื่อผู้ประกอบการ SMEs

เมื่อดำเนินการกำหนดเงื่อนไขและคุณสมบัติของผู้ยื่นข้อเสนอตามข้อ ๔.๒.๒ แล้ว ให้หน่วยงานของรัฐนำงานก่อสร้างที่ประสงค์จะจัดจ้างนั้นไปตรวจสอบที่ www.thaismegp.com ว่างานจ้างก่อสร้างที่หน่วยงานของรัฐต้องการจัดจ้างนั้นมีผู้ประกอบการ SMEs มาขึ้นทะเบียนงานก่อสร้างไว้ตรงตามคุณสมบัติและเงื่อนไขที่หน่วยงานของรัฐกำหนดไว้หรือไม่ จากนั้นให้ดำเนินการดังนี้

๔.๒.๓.๑ หากตรวจสอบแล้วไม่พบว่าม้งานก่อสร้างที่ตรงกับความต้องการของหน่วยงานของรัฐที่ต้องการจัดจ้างก่อสร้าง กรณีนี้ก็ไม่ต้องจัดจ้างก่อสร้างกับผู้ประกอบการ SMEs

๔.๒.๓.๒ หากตรวจสอบแล้วพบว่าม้งานก่อสร้างตรงกับความต้องการของหน่วยงานของรัฐที่ต้องการจัดจ้างก่อสร้าง ให้ดำเนินการดังนี้

(๑) กรณีที่งานก่อสร้างดังกล่าวมีผู้ประกอบการ SMEs มาขึ้นทะเบียนไว้ และมีตั้งแต่ ๖ รายขึ้นไป ให้หน่วยงานของรัฐดำเนินการจัดจ้างก่อสร้างโดยวิธีคัดเลือกกับผู้ประกอบการ SMEs ก่อน

(๒) กรณีที่งานก่อสร้างดังกล่าวมีผู้ประกอบการ SMEs มาขึ้นทะเบียนไว้แต่น้อยกว่า ๖ ราย ให้หน่วยงานของรัฐดำเนินการจัดจ้างก่อสร้างตามวิธีการที่กำหนดในพระราชบัญญัติฯ

๔.๒.๔ การจัดจ้างก่อสร้างโดยวิธีคัดเลือก

เมื่อดำเนินการตามข้อ ๔.๒.๓ แล้ว ให้หน่วยงานของรัฐจัดทำหนังสือเชิญชวน พร้อมทั้งส่งแบบรูปรายการงานก่อสร้าง เงื่อนไขและคุณสมบัติในการยื่นข้อเสนอไปให้ผู้ประกอบการ SMEs ด้วย โดยให้ดำเนินการดังนี้

๔.๒.๔.๑ หากกรณีปรากฏว่า ในจังหวัดที่หน่วยจัดจ้างก่อสร้างตั้งอยู่หรือจังหวัดที่พื้นที่ที่จะไปดำเนินการก่อสร้างมีรายชื่อผู้ประกอบการ SMEs และมีไม่น้อยกว่า ๖ ราย ให้จัดจ้างก่อสร้างจากผู้ประกอบการ SMEs ในจังหวัดที่หน่วยจัดจ้างก่อสร้างตั้งอยู่หรือจังหวัดที่พื้นที่ที่จะไปดำเนินการก่อสร้างก่อน โดยเชิญไม่น้อยกว่า ๖ ราย เข้ามาเสนอราคา

๔.๒.๔.๒ หากกรณีปรากฏว่า ในจังหวัดที่หน่วยจัดจ้างก่อสร้างตั้งอยู่หรือจังหวัดที่พื้นที่ที่จะไปดำเนินการก่อสร้างไม่มีรายชื่อผู้ประกอบการ SMEs หรือมีแต่น้อยกว่า ๖ ราย ให้ตรวจสอบบัญชีรายการ

พัสดุและบัญชีรายชื่อของ สสว. ทุกจังหวัดว่า พัสดุที่ประสงค์จะจัดจ้างก่อสร้างนั้นมีรายชื่อผู้ประกอบการ SMEs หรือไม่ หากทุกจังหวัดในบัญชีรายการพัสดุและบัญชีรายชื่อของ สสว. มีรายชื่อผู้ประกอบการ SMEs ไม่น้อยกว่า ๖ ราย ให้จัดจ้างก่อสร้างจากผู้ประกอบการ SMEs ที่มีรายชื่อนั้น โดยเชิญไม่น้อยกว่า ๖ ราย เข้ามาเสนอราคา

หากในจังหวัดที่หน่วยจัดจ้างก่อสร้างตั้งอยู่หรือจังหวัดที่พื้นที่ที่จะไปดำเนินการก่อสร้างมีรายชื่อผู้ประกอบการ SMEs น้อยกว่า ๖ ราย ให้หน่วยจัดจ้างก่อสร้างเชิญชวนผู้ประกอบการ SMEs ที่มีรายชื่ออยู่ในจังหวัดที่หน่วยจัดจ้างก่อสร้างตั้งอยู่หรือจังหวัดที่พื้นที่ที่จะไปดำเนินการก่อสร้าง ให้เชิญในจังหวัดที่หน่วยจัดจ้างก่อสร้างตั้งอยู่หรือจังหวัดที่พื้นที่ที่จะไปดำเนินการก่อสร้างก่อน แล้วจึงพิจารณาจังหวัดอื่น ๆ ต่อไป แต่หากในจังหวัดที่หน่วยจัดจ้างก่อสร้างตั้งอยู่หรือจังหวัดที่พื้นที่ที่จะไปดำเนินการก่อสร้างไม่มีรายชื่อผู้ประกอบการ SMEs ให้เชิญผู้ประกอบการ SMEs ที่มีรายชื่ออยู่ในจังหวัดอื่น ๆ โดยเชิญไม่น้อยกว่า ๖ ราย เข้ามาเสนอราคา

๔.๒.๔.๓ หากกรณีไม่เป็นไปตามข้อ ๔.๒.๔.๑ และข้อ ๔.๒.๔.๒ ให้หน่วยจัดจ้างก่อสร้างดำเนินการจัดจ้างก่อสร้างตามวิธีการที่กำหนดในพระราชบัญญัติฯ หากหน่วยจัดจ้างก่อสร้างดำเนินการจัดจ้างก่อสร้างโดยวิธีประกวดราคาอิเล็กทรอนิกส์ (Electronic Bidding : e – bidding) และใช้เกณฑ์ราคาในการพิจารณาคัดเลือกผู้ชนะ หากผู้เสนอราคาซึ่งเป็นผู้ประกอบการ SMEs เสนอราคาสูงกว่าราคาต่ำสุดของผู้เสนอราคารายอื่นไม่เกินร้อยละ ๑๐ ให้จัดซื้อจากผู้ประกอบการ SMEs ดังกล่าว โดยจัดเรียงลำดับผู้เสนอราคาซึ่งเป็นผู้ประกอบการ SMEs ซึ่งเสนอราคาสูงกว่าราคาต่ำสุดของผู้เสนอราคารายอื่นไม่เกินร้อยละ ๑๐ ที่จะเรียกมาทำสัญญาไม่เกิน ๓ ราย

๔.๒.๕ การจัดจ้างก่อสร้างโดยวิธีประกวดราคาอิเล็กทรอนิกส์

๔.๒.๕.๑ เพิ่มเงื่อนไขในเอกสารแนบท้ายเอกสารประกวดราคาจ้างก่อสร้างฯ “ข้อ ๑.๙ แผนการใช้พัสดุที่ผลิตภายในประเทศและแผนการใช้เหล็กที่ผลิตภายในประเทศ” ทั้งนี้ โดยให้แนบตารางภาคผนวก ๒ และภาคผนวก ๓ ไปด้วย เว้นแต่กรณีที่ระยะเวลาดำเนินการตามสัญญาไม่เกิน ๖๐ วัน

อนึ่ง กรณีที่งานก่อสร้างนั้นไม่มีการใช้เหล็กเป็นส่วนประกอบ จะไม่กำหนดให้ยื่นแผนการใช้เหล็กที่ผลิตภายในประเทศก็ได้

๔.๒.๕.๒ เพิ่มเงื่อนไขในเอกสารประกวดราคาจ้างก่อสร้างฯ ส่วนที่ ๒ ดังนี้ “ข้อ ๓.๒ สำเนาใบขึ้นทะเบียนผู้ประกอบการวิสาหกิจขนาดกลางและขนาดย่อม (SMEs) (ถ้ามี)”

อนึ่ง สำหรับการพิจารณาผลกรณีกาหนดเงื่อนไขให้ผู้ยื่นข้อเสนอยื่นสำเนาใบขึ้นทะเบียนผู้ประกอบการวิสาหกิจขนาดกลางและขนาดย่อม (SMEs) มีวัตถุประสงค์เพื่อนำมาตรวจสอบคุณสมบัติในการให้แต้มต่อแก่ผู้ประกอบการ SMEs กรณีเสนอราคาสูงกว่าราคาต่ำสุดของผู้เสนอราคารายอื่นไม่เกินร้อยละ ๑๐ หากผู้ประกอบการ SMEs ไม่ยื่นสำเนาใบขึ้นทะเบียนฯ ผู้ประกอบการ SMEs รายนั้น ก็จะไม่ได้รับสิทธิการให้แต้มต่อในการเสนอราคาดังกล่าว ดังนั้น กรณีที่ผู้ประกอบการ SMEs ไม่ยื่นสำเนาใบขึ้นทะเบียนฯ ไม่ถือว่าผู้ยื่นข้อเสนอรายนั้นเป็นผู้ไม่ผ่านคุณสมบัติแต่อย่างใด

๔.๒.๕.๓ เพิ่มเงื่อนไขในเอกสารประกวดราคาจ้างก่อสร้างฯ “ข้อ ๔.๙ ผู้ยื่นข้อเสนอที่เป็นผู้ชนะการเสนอราคาต้องจัดทำแผนการใช้พัสดุที่ผลิตภายในประเทศและแผนการใช้เหล็กที่ผลิตภายในประเทศ โดยยื่นให้หน่วยงานของรัฐภายใน ๖๐ วัน นับถัดจากวันลงนามในสัญญา”

๔.๒.๕.๔ กำหนดเงื่อนไขในเอกสารประกวดราคาจ้างก่อสร้างฯ กรณีใช้เกณฑ์ราคาในการพิจารณาคัดเลือกผู้ชนะดังนี้

(๑) ให้กำหนดเงื่อนไขการพิจารณาในข้อ ๖ หลักเกณฑ์และสิทธิในการพิจารณาว่า “๖.๘ หากผู้ยื่นข้อเสนอซึ่งเป็นผู้ประกอบการ SMEs เสนอราคาสูงกว่าราคาต่ำสุดของผู้ยื่นข้อเสนอรายอื่นที่ไม่เกินร้อยละ ๑๐ ให้หน่วยงานของรัฐจัดซื้อจัดจ้างจากผู้ประกอบการ SMEs ดังกล่าว โดยจัดเรียงลำดับผู้ยื่นข้อเสนอซึ่งเป็นผู้ประกอบการ SMEs ซึ่งเสนอราคาสูงกว่าราคาต่ำสุดของผู้ยื่นข้อเสนอรายอื่นไม่เกินร้อยละ ๑๐ ที่จะเรียกมาทำสัญญาไม่เกิน ๓ ราย

ผู้ยื่นข้อเสนอที่เป็นกิจการร่วมค้าที่จะได้สิทธิตามวรรคหนึ่ง ผู้เข้าร่วมค้าทุกราย จะต้องเป็นผู้ประกอบการ SMEs”

(๒) ให้กำหนดเงื่อนไขการพิจารณาในข้อ ๖ หลักเกณฑ์และสิทธิในการพิจารณาว่า “๖.๙ หากผู้ยื่นข้อเสนอซึ่งมิใช่ผู้ประกอบการ SMEs แต่เป็นบุคคลธรรมดาที่ถือสัญชาติไทยหรือนิติบุคคลที่จัดตั้งขึ้นตามกฎหมายไทยเสนอราคาสูงกว่าราคาต่ำสุดของผู้ยื่นข้อเสนอซึ่งเป็นผู้ประกอบการ SMEs ที่มีได้ถือสัญชาติไทยหรือนิติบุคคลที่จัดตั้งขึ้นตามกฎหมายของต่างประเทศไม่เกินร้อยละ ๓ ให้หน่วยงานของรัฐจัดซื้อหรือจัดจ้างจากผู้ยื่นข้อเสนอซึ่งเป็นผู้ประกอบการ SMEs ที่มีได้ถือสัญชาติไทยหรือนิติบุคคลที่จัดตั้งขึ้นตามกฎหมายไทยดังกล่าว

ผู้ยื่นข้อเสนอที่เป็นกิจการร่วมค้าที่จะได้สิทธิตามวรรคหนึ่ง ผู้เข้าร่วมค้าทุกราย จะต้องเป็นผู้ประกอบการที่มิใช่ผู้ประกอบการ SMEs ที่มีได้ถือสัญชาติไทยหรือนิติบุคคลที่จัดตั้งขึ้นตามกฎหมายไทย”

อนึ่ง (๑) ให้นำเงื่อนไขข้อ ๔.๒.๕.๑ ข้อ ๔.๒.๕.๒ ข้อ ๔.๒.๕.๓ และข้อ ๔.๒.๕.๔ (๑) และ (๒) มาใช้กับวิธีคัดเลือกด้วย

(๒) ให้นำเงื่อนไขข้อ ๔.๒.๕.๑ และข้อ ๔.๒.๕.๓ มาใช้กับวิธีเฉพาะเจาะจงด้วย เว้นแต่กรณีที่วงเงินการจัดจ้างก่อสร้างไม่เกิน ๕๐๐,๐๐๐ บาท

๔.๓ การจัดจ้างที่มีโรงงานก่อสร้าง

๔.๓.๑ การจัดทำร่างขอบเขตของงานและการกำหนดเงื่อนไขและคุณสมบัติของผู้ยื่นข้อเสนอ

๔.๓.๑.๑ หน่วยงานของรัฐต้องกำหนดร่างขอบเขตของงานและกำหนดให้คู่สัญญาต้องใช้พัสดุประเภทวัสดุหรือครุภัณฑ์ที่จะใช้ในงานจ้างเป็นพัสดุที่ผลิตภายในประเทศ โดยต้องใช้ไม่น้อยกว่าร้อยละ ๖๐ ของมูลค่าพัสดุที่จะใช้ในงานจ้างที่ทั้งหมดตามสัญญา

๔.๓.๑.๒ กรณีที่หน่วยงานของรัฐได้แจกแจงรายการพัสดุที่จะนำมาใช้ในงานจ้างนั้นแล้ว ทราบว่างานนั้นเป็นพัสดุที่ไม่มีผลิตภายในประเทศ หน่วยงานของรัฐสามารถกำหนดรายละเอียดคุณลักษณะเฉพาะของพัสดุได้ตามวัตถุประสงค์การใช้งาน โดยไม่ต้องกำหนดว่าเป็นพัสดุที่ผลิตภายในประเทศ กรณีนี้ไม่ต้องขออนุมัติจากหัวหน้าหน่วยงานของรัฐหรือผู้มีอำนาจเหนือขึ้นไปหนึ่งชั้น

๔.๓.๑.๓ กรณีเมื่อหน่วยงานของรัฐได้แจกแจงรายการพัสดุที่จะนำมาใช้ในงานจ้างนั้นแล้ว ทราบว่าพัสดุที่จะใช้ในงานจ้างนั้นมีผลิตภายในประเทศแต่หน่วยงานของรัฐจะไม่ใช้พัสดุที่ผลิตภายในประเทศ หรือจะใช้หรือใช้พัสดุที่ผลิตภายในประเทศไม่ครบร้อยละ ๖๐ หากกรณีเป็นดังนี้

(๑) กรณีที่ราคาพัสดุนำเข้าจากต่างประเทศมีราคาต่อหน่วยไม่เกิน ๒ ล้านบาท ให้เสนอหัวหน้าหน่วยงานของรัฐเพื่ออนุมัติก่อน

(๒) กรณีที่ราคาพัสดุนำเข้าจากต่างประเทศมีราคาต่อหน่วยรายการใดรายการหนึ่งเกิน ๒ ล้านบาท ให้เสนอผู้มีอำนาจเหนือขึ้นไปหนึ่งชั้นเพื่ออนุมัติเห็นก่อน

๔.๓.๑.๔ กรณีดังต่อไปนี้หน่วยงานของรัฐไม่ต้องขออนุมัติจากหัวหน้าหน่วยงานของรัฐหรือผู้มีอำนาจเหนือขึ้นไปหนึ่งชั้นอนุมัติแต่อย่างใด โดยหน่วยงานของรัฐสามารถกำหนดขอบเขตของงานหรือรายละเอียดคุณลักษณะเฉพาะของพัสดุได้ตามความต้องการ

(๑) กรณีที่หน่วยงานของรัฐทราบตั้งแต่ต้นว่างานจ้างนั้นต้องใช้พัสดุที่นำเข้ามาจากต่างประเทศและพัสดุดังกล่าวนั้นไม่มีผลิตภายในประเทศ ซึ่งทำให้อัตราการใช้พัสดุที่ผลิตภายในประเทศน้อยกว่าร้อยละ ๖๐ ของมูลค่าพัสดุที่จะใช้ในงานจ้างทั้งหมดตามสัญญา

(๒) กรณีเมื่อหน่วยงานของรัฐได้แจกแจงรายการพัสดุที่จะนำมาใช้ในงานจ้างนั้นแล้วทราบว่างานจ้างนั้นต้องใช้พัสดุที่นำเข้ามาจากต่างประเทศและพัสดุดังกล่าวนั้นไม่มีผลิตภายในประเทศ ซึ่งทำให้อัตราการใช้พัสดุที่ผลิตภายในประเทศน้อยกว่าร้อยละ ๖๐ ของมูลค่าพัสดุที่จะใช้ในงานจ้างทั้งหมดตามสัญญา

๔.๓.๒ การกำหนดเงื่อนไขและคุณสมบัติของผู้ยื่นข้อเสนอ

หน่วยงานของรัฐต้องกำหนดเงื่อนไขและคุณสมบัติของผู้ยื่นข้อเสนอ ตามวัตถุประสงค์การใช้งานและความต้องการของหน่วยงานของรัฐ เช่น กำหนดมูลค่าของผลงาน เป็นต้น

๔.๓.๓ การตรวจสอบรายการสินค้าหรืองานบริการและรายชื่อผู้ประกอบการ SMEs

เมื่อดำเนินการกำหนดเงื่อนไขและคุณสมบัติของผู้ยื่นข้อเสนอตามข้อ ๔.๓.๒ แล้วให้หน่วยงานของรัฐนำงานที่ประสงค์จะจัดจ้างนั้นไปตรวจสอบที่ www.thaismegp.com ว่า งานจ้างที่หน่วยงานของรัฐต้องการจัดจ้างนั้นมีผู้ประกอบการ SMEs มาขึ้นทะเบียนงานที่รับจ้างไว้ตรงตามคุณสมบัติและเงื่อนไขที่หน่วยงานของรัฐกำหนดไว้หรือไม่ จากนั้นให้ดำเนินการดังนี้

๔.๓.๓.๑ หากตรวจสอบแล้วไม่พบว่ามียางจ้างที่ตรงกับความต้องการของหน่วยงานของรัฐที่ต้องการจัดจ้าง กรณีนี้ก็ไม่ต้องจัดจ้างกับผู้ประกอบการ SMEs

๔.๓.๓.๒ หากตรวจสอบแล้วพบว่า มียางจ้างตรงกับความต้องการของหน่วยงานของรัฐที่ต้องการจัดจ้าง ให้ดำเนินการดังนี้

(๑) กรณีที่งานจ้างดังกล่าวมีผู้ประกอบการ SMEs มาขึ้นทะเบียนไว้ และมีตั้งแต่ ๖ รายขึ้นไป ให้หน่วยงานของรัฐดำเนินการจัดจ้างโดยวิธีคัดเลือกกับผู้ประกอบการ SMEs ก่อน

(๒) กรณีที่งานจ้างดังกล่าวมีผู้ประกอบการ SMEs มาขึ้นทะเบียนไว้ แต่มีน้อยกว่า ๖ ราย ให้หน่วยงานของรัฐดำเนินการจัดจ้างตามวิธีการที่กำหนดในพระราชบัญญัติฯ

๔.๓.๔ การจัดจ้างโดยวิธีคัดเลือก

เมื่อดำเนินการตามข้อ ๔.๓.๓ แล้ว ให้หน่วยงานของรัฐจัดทำหนังสือเชิญชวน พร้อมทั้งส่งขอบเขตของงาน เงื่อนไขและคุณสมบัติในการยื่นข้อเสนอไปให้ผู้ประกอบการ SMEs ด้วย โดยให้ดำเนินการดังนี้

๔.๓.๔.๑ หากกรณีปรากฏว่า ในจังหวัดที่หน่วยจัดจ้างตั้งอยู่หรือจังหวัดที่พื้นที่ที่จะไปดำเนินการมีรายชื่อผู้ประกอบการ SMEs และมีไม่น้อยกว่า ๖ ราย ให้จัดจ้างจากผู้ประกอบการ SMEs ในจังหวัดที่หน่วยจัดจ้างตั้งอยู่หรือจังหวัดที่พื้นที่ที่จะไปดำเนินการก่อน โดยเชิญไม่น้อยกว่า ๖ ราย เข้ามาเสนอราคา

๔.๓.๔.๒ หากกรณีปรากฏว่า ในจังหวัดที่หน่วยจัดจ้างตั้งอยู่หรือจังหวัดที่พื้นที่ที่จะไปดำเนินการไม่มีรายชื่อผู้ประกอบการ SMEs หรือมีแต่น้อยกว่า ๖ ราย ให้ตรวจสอบบัญชีรายการพัสดุและบัญชีรายชื่อของ สสว. ทุกจังหวัดว่า พักตร์ที่ประสงค์จะจัดจ้างนั้นมีรายชื่อผู้ประกอบการ SMEs หรือไม่ หากทุกจังหวัดในบัญชีรายการพัสดุและบัญชีรายชื่อของ สสว. มีรายชื่อผู้ประกอบการ SMEs ไม่น้อยกว่า ๖ ราย ให้จัดจ้างจากผู้ประกอบการ SMEs ที่มีรายชื่อนั้น โดยเชิญไม่น้อยกว่า ๖ ราย เข้ามาเสนอราคา

หากในจังหวัดที่หน่วยจัดจ้างตั้งอยู่หรือจังหวัดที่พื้นที่ที่จะไปดำเนินการมีรายชื่อผู้ประกอบการ SMEs น้อยกว่า ๖ ราย ให้หน่วยจัดจ้างเชิญชวนผู้ประกอบการ SMEs ที่มีรายชื่ออยู่ในจังหวัดที่หน่วยจัดจ้างตั้งอยู่หรือจังหวัดที่พื้นที่ที่จะไปดำเนินการ ให้เชิญในจังหวัดที่หน่วยจัดจ้างตั้งอยู่หรือ

จังหวัดที่พื้นที่ที่จะไปดำเนินการก่อน แล้วจึงพิจารณาจังหวัดอื่น ๆ ต่อไป แต่หากในจังหวัดที่หน่วยจัดจ้างตั้งอยู่ หรือจังหวัดที่พื้นที่ที่จะไปดำเนินการไม่มีรายชื่อผู้ประกอบการ SMEs ให้เชิญผู้ประกอบการ SMEs ที่มีรายชื่ออยู่ในจังหวัดอื่น ๆ โดยเชิญไม่น้อยกว่า ๖ ราย เข้ามาเสนอราคา

๔.๓.๔.๓ หากกรณีไม่เป็นไปตามข้อ ๔.๓.๔.๑ และข้อ ๔.๓.๔.๒ ให้หน่วยจัดจ้างดำเนินการจัดจ้างตามวิธีการที่กำหนดในพระราชบัญญัติฯ หากหน่วยงานของรัฐดำเนินการจัดจ้างโดยวิธีประกวดราคาอิเล็กทรอนิกส์ (Electronic Bidding : e - bidding) และใช้เกณฑ์ราคาในการพิจารณาคัดเลือกผู้ชนะ หากผู้เสนอราคาซึ่งเป็นผู้ประกอบการ SMEs เสนอราคาสูงกว่าราคาต่ำสุดของผู้เสนอราคารายอื่นไม่เกินร้อยละ ๑๐ ให้จัดจ้างจากผู้ประกอบการ SMEs ดังกล่าว โดยจัดเรียงลำดับผู้เสนอราคาซึ่งเป็นผู้ประกอบการ SMEs ซึ่งเสนอราคาสูงกว่าราคาต่ำสุดของผู้เสนอราคารายอื่นไม่เกินร้อยละ ๑๐ ที่จะเรียกมาทำสัญญาไม่เกิน ๓ ราย

๔.๓.๕ การจัดจ้างโดยวิธีประกวดราคาอิเล็กทรอนิกส์

๔.๓.๕.๑ เพิ่มเงื่อนไขในเอกสารแนบท้ายเอกสารประกวดราคาจ้างฯ ดังนี้ “ข้อ ๑.๗ แผนการใช้พัสดุที่ผลิตภายในประเทศ” ทั้งนี้ โดยให้แนบตารางภาคผนวก ๒ ไปด้วย เว้นแต่กรณีที่ระยะเวลาดำเนินการตามสัญญาไม่เกิน ๖๐ วัน

๔.๓.๕.๒ เพิ่มเงื่อนไขในเอกสารประกวดราคาจ้างฯ ส่วนที่ ๒ ดังนี้ “ข้อ ๓.๒ สำเนาใบขึ้นทะเบียนผู้ประกอบการวิสาหกิจขนาดกลางและขนาดย่อม (SMEs) (ถ้ามี)”

อนึ่ง สำหรับการพิจารณาผลการกำหนดเงื่อนไขที่ให้ผู้ยื่นข้อเสนอยื่นสำเนาใบขึ้นทะเบียนผู้ประกอบการวิสาหกิจขนาดกลางและขนาดย่อม (SMEs) มีวัตถุประสงค์เพื่อนำมาตรวจสอบคุณสมบัติในการให้แต้มต่อแก่ผู้ประกอบการ SMEs กรณีเสนอราคาสูงกว่าราคาต่ำสุดของผู้เสนอราคารายอื่นไม่เกินร้อยละ ๑๐ หากผู้ประกอบการ SMEs ไม่ยื่นสำเนาใบขึ้นทะเบียนฯ ผู้ประกอบการ SMEs รายนั้น ก็จะไม่ได้รับสิทธิการให้แต้มต่อในการเสนอราคาดังกล่าว ดังนั้น กรณีที่ผู้ประกอบการ SMEs ไม่ยื่นสำเนาใบขึ้นทะเบียนฯ ไม่ถือว่าผู้ยื่นข้อเสนอรายนั้นเป็นผู้ไม่ผ่านคุณสมบัติแต่อย่างใด

๔.๓.๕.๓ เพิ่มเงื่อนไขในเอกสารประกวดราคาจ้างฯ “ข้อ ๔.๙ ผู้ยื่นข้อเสนอที่เป็นผู้ชนะการเสนอราคาต้องจัดทำแผนการใช้พัสดุที่ผลิตภายในประเทศ โดยยื่นให้หน่วยงานของรัฐภายใน ๖๐ วัน นับถัดจากวันลงนามในสัญญา”

๔.๓.๕.๔ กำหนดเงื่อนไขในเอกสารประกวดราคาจ้างฯ กรณีใช้เกณฑ์ราคาในการพิจารณาคัดเลือกผู้ชนะดังนี้

(๑) ให้กำหนดเงื่อนไขการพิจารณาในข้อ ๖ หลักเกณฑ์และสิทธิในการพิจารณาว่า “๖.๘ หากผู้ยื่นข้อเสนอซึ่งเป็นผู้ประกอบการ SMEs เสนอราคาสูงกว่าราคาต่ำสุดของผู้ยื่นข้อเสนอรายอื่นที่ไม่เกินร้อยละ ๑๐ ให้หน่วยงานของรัฐจัดซื้อจัดจ้างจากผู้ประกอบการ SMEs ดังกล่าว โดยจัดเรียงลำดับผู้ยื่นข้อเสนอซึ่งเป็นผู้ประกอบการ SMEs ซึ่งเสนอราคาสูงกว่าราคาต่ำสุดของผู้ยื่นข้อเสนอรายอื่นไม่เกินร้อยละ ๑๐ ที่จะเรียกมาทำสัญญาไม่เกิน ๓ ราย

ผู้ยื่นข้อเสนอที่เป็นกิจการร่วมค้าที่จะได้สิทธิตามวรรคหนึ่ง ผู้เข้าร่วมค้าทุกรายจะต้องเป็นผู้ประกอบการ SMEs”

(๒) ให้กำหนดเงื่อนไขการพิจารณาในข้อ ๖ หลักเกณฑ์และสิทธิในการพิจารณาว่า “๖.๙ หากผู้ยื่นข้อเสนอซึ่งมิใช่ผู้ประกอบการ SMEs แต่เป็นบุคคลธรรมดาที่ถือสัญชาติไทยหรือนิติบุคคลที่จัดตั้งขึ้นตามกฎหมายไทยเสนอราคาสูงกว่าราคาต่ำสุดของผู้ยื่นข้อเสนอซึ่งเป็นผู้ประกอบการ SMEs ที่มีได้ถือสัญชาติไทยหรือนิติบุคคลที่จัดตั้งขึ้นตามกฎหมายของต่างประเทศไม่เกินร้อยละ ๓ ให้หน่วยงานของรัฐจัดซื้อหรือจัดจ้างจากผู้ยื่นข้อเสนอซึ่งเป็นผู้ประกอบการ SMEs ที่มีได้ถือสัญชาติไทยหรือนิติบุคคลที่จัดตั้งขึ้นตามกฎหมายไทยดังกล่าว

/ผู้ ...

ผู้ยื่นข้อเสนอที่เป็นกิจการร่วมค้าที่จะได้สิทธิตามวรรคหนึ่ง ผู้เข้าร่วมค้าทุกราย จะต้องเป็นผู้ประกอบการที่เป็นบุคคลธรรมดาที่ถือสัญชาติไทยหรือนิติบุคคลที่จัดตั้งขึ้นตามกฎหมายไทย”

อนึ่ง (๑) ให้นำเงื่อนไขข้อ ๔.๓.๕.๑ ข้อ ๔.๓.๕.๒ ข้อ ๔.๓.๕.๓ และข้อ ๔.๓.๕.๔ (๑) และ (๒) มาใช้กับวิธีคัดเลือกด้วย

(๒) ให้นำเงื่อนไขข้อ ๔.๓.๕.๑ และข้อ ๔.๓.๕.๓ มาใช้กับวิธีเฉพาะเจาะจงด้วย เว้นแต่กรณีที่วงเงินการจัดจ้างไม่เกิน ๕๐๐,๐๐๐ บาท

๔.๔ การกำหนดเงื่อนไขเอกสารประกวดราคากรณีการให้แต้มต่อ

๔.๔.๑ การกำหนดเงื่อนไขในเอกสารประกวดราคาซื้อฯ เอกสารประกวดราคาจ้างก่อสร้างฯ เอกสารประกวดราคาจ้างฯ กรณีการให้ผู้ยื่นข้อเสนอซึ่งเป็นผู้ประกอบการ SMEs เสนอราคาสูงกว่าราคาต่ำสุดของผู้ยื่นเสนอรายอื่นที่ไม่เกินร้อยละ ๑๐ ให้หน่วยงานของรัฐจัดซื้อจัดจ้างจากผู้ประกอบการ SMEs ดังกล่าวนั้น หน่วยงานของรัฐจะต้องกำหนดเงื่อนไขดังกล่าวไว้ในเอกสารประกวดราคาและหนังสือเชิญชวนทุกครั้ง แม้ว่าหน่วยงานของรัฐจะได้ดำเนินการจัดซื้อจัดจ้างกับผู้ประกอบการ SMEs ครบร้อยละ ๓๐ ของงบประมาณในการจัดซื้อจัดจ้างพัสดุที่อยู่ในบัญชีรายชื่อผู้ประกอบการวิสาหกิจขนาดกลางและขนาดย่อม (SMEs)

๔.๔.๒ การกำหนดเงื่อนไขในเอกสารประกวดราคาซื้อฯ เอกสารประกวดราคาจ้างก่อสร้างฯ เอกสารประกวดราคาจ้างฯ กรณีการให้ผู้ยื่นข้อเสนอซึ่งเป็นผู้ประกอบการที่เป็นบุคคลธรรมดาที่ถือสัญชาติไทยหรือนิติบุคคลที่จัดตั้งขึ้นตามกฎหมายไทย หน่วยงานของรัฐจะต้องกำหนดเงื่อนไขดังกล่าวไว้ในเอกสารประกวดราคาและหนังสือเชิญชวนทุกครั้ง

๔.๕ การต่อรองราคากรณีผู้ประกอบการ SMEs เสนอราคาเกินวงเงินงบประมาณที่จะจัดซื้อจัดจ้าง

กรณีผู้ยื่นข้อเสนอซึ่งเป็นผู้ประกอบการ SMEs เสนอราคาสูงกว่าราคาต่ำสุดของผู้ยื่นเสนอรายอื่นที่ไม่เกินร้อยละ ๑๐ แต่สูงกว่าวงเงินที่จะจัดซื้อหรือจัดจ้าง ให้ดำเนินการตามระเบียบกระทรวงการคลังว่าด้วยการจัดซื้อจัดจ้างและการบริหารพัสดุภาครัฐ พ.ศ. ๒๕๖๐ ข้อ ๕๗ ทั้งนี้ หน่วยงานของรัฐยังต้องนำหลักการให้แต้มต่อด้านราคากับผู้ประกอบการ SMEs มาดำเนินการด้วย

ตัวอย่าง

หน่วยงานของรัฐมีงบประมาณในการจัดซื้อจัดจ้าง ๕,๐๐๐,๐๐๐ บาท การเสนอราคาครั้งนี้ มีผู้เสนอราคา ๕ ราย ได้แก่ บริษัท ก. บริษัท ข. บริษัท ค. ห้างหุ้นส่วนจำกัด A. และห้างหุ้นส่วนจำกัด B. โดยห้างหุ้นส่วนจำกัด A. และห้างหุ้นส่วนจำกัด B. เป็นผู้ประกอบการ SMEs และบริษัท ก. บริษัท ข. และบริษัท ค. เป็นผู้ประกอบการทั่วไป ซึ่งผู้เสนอราคาแต่ละรายเสนอราคาดังนี้

บริษัท ก.	๕,๐๐๐,๐๐๐ บาท
บริษัท ข.	๕,๒๐๐,๐๐๐ บาท
บริษัท ค.	๕,๒๕๐,๐๐๐ บาท
ห้างหุ้นส่วนจำกัด A.	๕,๓๐๐,๐๐๐ บาท
ห้างหุ้นส่วนจำกัด B.	๕,๔๐๐,๐๐๐ บาท

พิจารณาได้ว่า ในการเสนอราคาครั้งนี้ ห้างหุ้นส่วนจำกัด A. และห้างหุ้นส่วนจำกัด B. ซึ่งเป็นผู้ประกอบการ SMEs ได้เสนอราคาสูงกว่าผู้เสนอราคารายอื่นที่เสนอราคาต่ำสุดแต่ไม่เกินร้อยละ ๑๐ ดังนั้น ในการเสนอราคาครั้งนี้ จึงพิจารณาให้ห้างหุ้นส่วนจำกัด A. เป็นผู้เสนอราคารายต่ำสุดลำดับที่ ๑ ห้างหุ้นส่วนจำกัด B. เป็นผู้เสนอราคารายต่ำสุดลำดับที่ ๒ และบริษัท ก. เป็นผู้เสนอราคารายต่ำสุดลำดับที่ ๓ แต่เนื่องจากผู้เสนอราคาที่เป็นผู้ประกอบการ SMEs ซึ่งเป็นผู้ชนะลำดับที่ ๑ เสนอราคาเกินวงเงินที่จะซื้อหรือจ้าง ให้หน่วยงานของรัฐดำเนินการดังนี้

(๑) ให้ต่อรองราคากับผู้ประกอบการ SMEs ให้ต่ำที่สุดเท่าที่จะทำได้ หากยอมลดราคาและราคา
ที่เสนอใหม่ไม่สูงกว่าวงเงินที่จะซื้อหรือจ้าง หรือสูงกว่าแต่ส่วนที่สูงกว่านั้นไม่เกินร้อยละ ๑๐ ของวงเงิน
ที่จะซื้อหรือจ้าง หรือต่อรองราคาแล้วไม่ยอมลดราคาลงอีกแต่ส่วนที่สูงกว่านั้นไม่เกินร้อยละสิบของวงเงิน
ที่จะซื้อหรือจ้าง ถ้าเห็นว่าราคาดังกล่าวเป็นราคาที่เหมาะสม ก็ให้เสนอซื้อหรือจ้างกับผู้ประกอบการ SMEs รายนั้น

(๒) ถ้าดำเนินการตาม (๑) แล้วไม่ได้ผล ให้แจ้งผู้ที่เสนอราคาทุกราย เพื่อมาเสนอราคาใหม่พร้อมกัน
ภายในกำหนดระยะเวลาอันสมควร หากรายใดไม่ยื่นใบเสนอราคาให้ถือว่ารายนั้นยินยอมราคาตามที่เสนอไว้เดิม
หากผู้ที่เสนอราคาต่ำสุดในการเสนอราคาครั้งนี้เสนอราคาไม่สูงกว่าวงเงินที่จะซื้อหรือจ้าง หรือสูงกว่า
แต่ส่วนที่สูงกว่านั้นไม่เกินร้อยละสิบของวงเงินที่จะซื้อหรือจ้าง ถ้าเห็นว่าราคาดังกล่าวเป็นราคาที่เหมาะสม
ก็ให้เสนอซื้อหรือจ้างจากผู้ที่ยื่นเสนอราคารายนั้น

ทั้งนี้ หน่วยงานของรัฐยังต้องนำหลักการการให้แต้มต่อในการเสนอราคาสูงกว่าผู้เสนอราคารายอื่น
ที่เสนอราคาต่ำสุดแต่ไม่เกินร้อยละ ๑๐ กับผู้ประกอบการ SMEs มาดำเนินการด้วย

(๓) ถ้าดำเนินการตาม (๒) แล้วไม่ได้ผล ให้หน่วยงานของรัฐยกเลิกการซื้อหรือจ้าง และดำเนินการ
จัดซื้อจัดจ้างตามวิธีการที่กำหนดในพระราชบัญญัติฯ

๔.๖ การบริหารสัญญาและการตรวจรับพัสดุ

๔.๖.๑ การจัดทำแผนการใช้พัสดุไม่น้อยกว่าร้อยละ ๖๐ และการใช้เหล็กไม่น้อยกว่าร้อยละ ๙๐
ที่ผลิตภายในประเทศ สำหรับการจัดจ้างก่อสร้างและการจ้างที่มีช่างานก่อสร้าง

๔.๖.๑.๑ งานจ้างก่อสร้าง

(๑) หน่วยงานของรัฐจะต้องให้คู่สัญญาจัดทำแผนการใช้พัสดุที่ผลิตภายในประเทศ
ไม่น้อยกว่าร้อยละ ๖๐ ของมูลค่าพัสดุที่จะใช้ในงานก่อสร้างทั้งหมดตามสัญญา (ภาคผนวก ๒) โดยส่งให้
หน่วยงานของรัฐภายใน ๖๐ วัน นับถัดจากวันที่ได้ลงนามสัญญา

(๒) หน่วยงานของรัฐจะต้องให้คู่สัญญาจัดทำแผนการใช้เหล็กที่ผลิตภายในประเทศ
ไม่น้อยกว่าร้อยละ ๙๐ ของปริมาณเหล็กที่ต้องใช้ทั้งหมดตามสัญญา (ภาคผนวก ๓) โดยส่งให้หน่วยงานของรัฐ
ภายใน ๖๐ วัน นับถัดจากวันที่ได้ลงนามสัญญา

๔.๖.๑.๒ งานจ้างที่มีช่างานก่อสร้าง

หน่วยงานของรัฐจะต้องให้คู่สัญญาจัดทำแผนการใช้พัสดุที่ผลิตภายในประเทศ
ไม่น้อยกว่าร้อยละ ๖๐ ของมูลค่าพัสดุที่จะใช้ในงานจ้างทั้งหมดตามสัญญา (ภาคผนวก ๒) โดยส่งให้หน่วยงานของรัฐ
ภายใน ๖๐ วัน นับถัดจากวันที่ได้ลงนามสัญญา

กรณีที่งานจ้างก่อสร้างและงานจ้างที่มีช่างานก่อสร้าง ที่มีสัญญาอายุไม่เกิน ๖๐ วัน
หรือกรณีที่มีวงเงินการจัดจ้างไม่เกิน ๕๐๐,๐๐๐ บาท หน่วยงานของรัฐไม่ต้องให้คู่สัญญาจัดทำแผนการใช้พัสดุ
ที่ผลิตภายในประเทศและแผนการใช้เหล็กที่ผลิตภายในประเทศ

หากมูลค่าหรือปริมาณของพัสดุไม่สามารถดำเนินการตามข้อ ๔.๖.๑.๑ และข้อ ๔.๖.๑.๒
สามารถแก้ไขเปลี่ยนแปลงแผนฯ ได้โดยไม่ต้องดำเนินการในรูปแบบการแก้ไขสัญญา เป็นเพียงการดำเนินการ
ระหว่างคณะกรรมการตรวจรับพัสดุกับคู่สัญญาก็ได้ ทั้งนี้ เมื่อคู่สัญญามีความประสงค์จะแก้ไขเปลี่ยนแปลงแผนฯ
เมื่อดำเนินการเรียบร้อยแล้ว ให้คู่สัญญาส่งแผนฯ ให้คณะกรรมการตรวจรับพัสดุก่อนการส่งมอบงานในแต่ละงวด

๔.๖.๒ การตรวจรับพัสดุ

๔.๖.๒.๑ ให้คณะกรรมการตรวจรับพัสดุดูตรวจสอบว่าพัสดุที่ส่งมอบ เป็นพัสดุที่ผลิต
ภายในประเทศตามเงื่อนไขที่กำหนดไว้ในสัญญา

๔.๖.๒.๒ การตรวจสอบพัสดุที่ผลิตภายในประเทศ สามารถดำเนินการดังนี้

(๑) กรณีที่เป็นพัสดุที่ผลิตภายในประเทศที่ได้รับการรับรองจากสภาอุตสาหกรรมแห่งประเทศไทย ให้ตรวจสอบรายการพัสดุที่ได้รับการรับรองและออกเครื่องหมายสินค้าที่ผลิตภายในประเทศไทย (Made in Thailand) จากสภาอุตสาหกรรมแห่งประเทศไทย

(๒) กรณีที่เป็นพัสดุที่ไม่ใช่รายการพัสดุตาม (๑) ให้ตรวจสอบจากข้อมูลที่ปรากฏบนฉลากของสินค้าที่ติดบนบรรจุภัณฑ์ของสินค้า

๔.๖.๓ การแก้ไขสัญญา

หากลงนามในสัญญาแล้วปรากฏในภายหลังว่า ไม่สามารถส่งมอบพัสดุที่ผลิตภายในประเทศตามเงื่อนไขหรืออัตราที่กำหนดไว้ในสัญญาได้ ให้พิจารณาแก้ไขสัญญาต่อไป ทั้งนี้ ให้หน่วยงานของรัฐพิจารณาแก้ไขสัญญาให้เป็นไปตามหลักการของมาตรา ๔๗ แห่งพระราชบัญญัติฯ

๔.๖.๔ การจัดทำรายงานผลการใช้พัสดุที่ผลิตภายในประเทศสำหรับงานจ้างก่อสร้างและงานจ้างที่มีช่างานก่อสร้าง

ให้คณะกรรมการตรวจรับพัสดุเป็นผู้จัดทำรายงานผลการใช้พัสดุที่ผลิตภายในประเทศ (ตามภาคผนวก ๔) เสนอหัวหน้าหน่วยงานของรัฐเพื่อทราบพร้อมกับรายงานผลการตรวจรับงานงวดสุดท้าย

๔.๗ กรณีการจัดซื้อจัดจ้างครั้งหนึ่งที่มีวงเงินไม่เกิน ๕๐๐,๐๐๐ บาท

หน่วยงานของรัฐสามารถจัดซื้อจัดจ้างกับผู้ประกอบการรายใดรายหนึ่งโดยวิธีเฉพาะเจาะจงตามมาตรา ๕๖ วรรคหนึ่ง (๒) (ข) แห่งพระราชบัญญัติฯ แต่การดำเนินการยังต้องปฏิบัติตามกฎกระทรวงฯ หมวด ๒ ข้อ ๖ (๖) และหมวด ๗/๑

อนึ่ง กรณีที่หน่วยงานของรัฐจัดซื้อจัดจ้างกับผู้ประกอบการ SMEs ยังไม่ครบร้อยละ ๓๐ ของงบประมาณตามแผน หน่วยงานของรัฐต้องจัดซื้อจัดจ้างกับผู้ประกอบการ SMEs เพื่อให้ได้อัตราครบร้อยละ ๓๐ ของงบประมาณตามแผน และหากดำเนินการจัดซื้อจัดจ้างกับผู้ประกอบการ SMEs ครบร้อยละ ๓๐ ตามแผนแล้ว หน่วยงานของรัฐจะจัดซื้อจัดจ้างกับผู้ประกอบการ SMEs อีกหรือไม่ก็ได้

๔.๘ การให้สัตยาบัน

กรณีที่หน่วยงานของรัฐไม่ดำเนินการขออนุญาตต่อผู้มีอำนาจเหนือขึ้นไปหนึ่งชั้นหรือหัวหน้าหน่วยงานของรัฐ หน่วยงานของรัฐสามารถให้ผู้มีอำนาจพิจารณาให้สัตยาบันสำหรับการดำเนินการที่ได้ดำเนินการไปก่อนแล้วนั้นในภายหลังได้

๕. แนวทางการดำเนินการตามกฎกระทรวงฯ ในหมวด ๒ ข้อ ๖ (๒) และ (๔)

๕.๑ กรณีที่หน่วยงานของรัฐประสงค์จะจัดซื้อจัดจ้างผลิตภัณฑ์ยางพารา หน่วยงานของรัฐสามารถดำเนินการจัดซื้อจัดจ้างตามหมวด ๒ ข้อ ๖ (๒) ผลิตภัณฑ์ของร้านค้าสหกรณ์หรือสถาบันเกษตรกรที่กระทรวงเกษตรและสหกรณ์รับรอง โดยหน่วยงานของรัฐสามารถตรวจสอบรายชื่อร้านค้าสหกรณ์หรือสถาบันเกษตรกรกับกรมส่งเสริมสหกรณ์ โดยตรง ทั้งนี้ หน่วยงานของรัฐจัดซื้อจัดจ้างได้โดยวิธีเฉพาะเจาะจง

๕.๒ กรณีที่หน่วยงานของรัฐประสงค์จะจัดซื้อจัดจ้างผลิตภัณฑ์ที่ผลิตขึ้นเองหรือบริการขององค์กรหรือมูลนิธิเพื่อคนพิการที่ได้รับการรับรองจากหน่วยงานของรัฐตามหมวด ๒ ข้อ ๖ (๔) โดยหน่วยงานของรัฐสามารถตรวจสอบรายชื่อองค์กร มูลนิธิ หรือองค์การสงเคราะห์คนพิการ กับกรมส่งเสริมและพัฒนาคุณภาพชีวิตคนพิการ หรือสำนักงานส่งเสริมวิสาหกิจเพื่อสังคม โดยตรง ทั้งนี้ หน่วยงานของรัฐจัดซื้อจัดจ้างได้โดยวิธีเฉพาะเจาะจง

อนึ่ง การจัดซื้อจัดจ้างตามข้อ ๕.๑ และข้อ ๕.๒ หากหน่วยงานของรัฐไม่ประสงค์จะจัดซื้อจัดจ้าง โดยวิธีเฉพาะเจาะจง จะใช้วิธีคัดเลือก หรือวิธีประกาศเชิญชวนทั่วไปก็ได้

๖. แนวทางการดำเนินการตามกฎหมายกระทรวงฯ ในหมวด ๗/๒ การจัดซื้อจัดจ้างพัสดุที่เป็นมิตรกับสิ่งแวดล้อม

๖.๑ หากหน่วยงานของรัฐประสงค์จะจัดซื้อจัดจ้างพัสดุที่เป็นมิตรกับสิ่งแวดล้อม ให้หน่วยงานของรัฐ กำหนดรายละเอียดคุณลักษณะเฉพาะหรือร่างขอบเขตของงาน เป็นพัสดุที่มีรายละเอียดหรือคุณสมบัติ ที่เป็นมิตรกับสิ่งแวดล้อม

ตัวอย่าง

หน่วยงานของรัฐต้องการจัดซื้อกระดาษ A4 หากประสงค์จะจัดซื้อกระดาษที่มีคุณสมบัติเป็นกระดาษ ที่เป็นมิตรกับสิ่งแวดล้อม ก็ให้หน่วยงานของรัฐกำหนดรายละเอียดคุณลักษณะเฉพาะได้ตามที่หน่วยงานของรัฐ ต้องการ แต่หากหน่วยงานของรัฐประสงค์จะจัดซื้อกระดาษ A4 ที่มีคุณลักษณะเฉพาะทั่วไป ก็ให้หน่วยงานของรัฐ กำหนดตามที่หน่วยงานของรัฐต้องการ

๖.๒ เมื่อดำเนินการตามข้อ ๖.๑ แล้ว ให้หน่วยงานของรัฐตรวจสอบรายชื่อพัสดุที่เป็นมิตรกับสิ่งแวดล้อม โดยตรวจสอบในฐานข้อมูลบัญชีรายชื่อสินค้าและบริการที่เป็นมิตรกับสิ่งแวดล้อมของกรมควบคุมมลพิษ ได้ที่ <http://gp.pcd.go.th>

๖.๓ เมื่อตรวจสอบรายชื่อแล้วปรากฏว่า พักที่จะจัดซื้อจัดจ้างดังกล่าวมีผู้ขายสินค้าหรือผู้ให้บริการเพียงรายเดียว ให้หน่วยงานของรัฐจัดซื้อจัดจ้างโดยวิธีเฉพาะเจาะจงจากผู้ขายหรือผู้ให้บริการโดยตรง หากพัสดุที่จะจัดซื้อ จัดจ้างมีผู้ขายสินค้าหรือผู้ให้บริการตั้งแต่ ๒ รายขึ้นไป ให้หน่วยงานของรัฐจัดซื้อจัดจ้างโดยวิธีคัดเลือก

หากดำเนินการตรวจสอบรายชื่อแล้วไม่ปรากฏรายชื่อผู้ประกอบการที่ได้รับการรับรองว่าเป็นพัสดุ ที่มีเครื่องหมายรับรองว่าเป็นพัสดุที่เป็นมิตรกับสิ่งแวดล้อม ให้หน่วยงานของรัฐดำเนินการจัดซื้อจัดจ้าง ตามวิธีการที่กำหนดในพระราชบัญญัติฯ

อนึ่ง หากหน่วยงานของรัฐไม่ประสงค์จะจัดซื้อจัดจ้างพัสดุที่เป็นมิตรกับสิ่งแวดล้อม ให้หน่วยงานของรัฐ กำหนดรายละเอียดคุณลักษณะเฉพาะหรือร่างขอบเขตของงาน ให้เป็นไปตามวัตถุประสงค์ของหน่วยงานของรัฐ

ตารางรายงานการจัดซื้อจัดจ้างกับผู้ประกอบการ SMEs

ชื่อหน่วยงาน

๑. รายการพัสดุที่ตรงกับการขึ้นทะเบียนสินค้าหรือบริการของผู้ประกอบการ SMEs

ลำดับ	รายการพัสดุ	งบประมาณ

- งบประมาณทั้งหมดที่หน่วยงานของรัฐต้องจัดซื้อจัดจ้าง บาท
- คิดเป็นร้อยละ ๓๐ ของงบประมาณสำหรับการจัดซื้อจัดจ้างที่หน่วยงานของรัฐจะต้องจัดซื้อจัดจ้าง บาท

๒. รายการพัสดุที่หน่วยงานของรัฐจัดซื้อจัดจ้างกับผู้ประกอบการ SMEs

ลำดับ	รายการพัสดุ	งบประมาณ

- งบประมาณที่หน่วยงานของรัฐสามารถจัดซื้อจัดจ้างกับผู้ประกอบการ SMEs บาท

สรุป

- เป็นไปตามกฎกระทรวงกำหนดพัสดุและวิธีการจัดซื้อจัดจ้างพัสดุที่รัฐต้องการส่งเสริมหรือสนับสนุน (ฉบับที่ ๒) พ.ศ. ๒๕๖๓ ร้อยละ ๓๐ ของงบประมาณสำหรับการจัดซื้อจัดจ้างจากพัสดุที่หน่วยงานของรัฐประสงค์จะจัดซื้อจัดจ้างที่อยู่ในบัญชีรายการพัสดุและบัญชีรายชื่อผู้ประกอบการ SMEs
- ไม่เป็นไปตามกฎกระทรวงฯ
ปัญหาอุปสรรคที่หน่วยงานของรัฐไม่สามารถดำเนินการจัดซื้อให้ครบร้อยละ ๓๐

ข้อเสนอแนะอื่นๆ

.....

.....

.....

ตารางการจัดทำแผนการใช้วัสดุที่ผลิตภายในประเทศ

โครงการ

รายการวัสดุหรือครุภัณฑ์ที่ใช้ในโครงการ
แผนการใช้วัสดุที่ผลิตภายในประเทศ

ลำดับ	รายการ	หน่วย	ปริมาณ	ราคาต่อหน่วย (บาท)	เป็นเงิน (รวม)	วัสดุ ในประเทศ	วัสดุ ต่างประเทศ
๑							
๒							
๓							
๔							
๕							
รวม					xxx	xxx	xxx
อัตรา (ร้อยละ)					๑๐๐	๗๐	๓๐

ลงชื่อ (คู่สัญญาฝ่ายผู้รับจ้าง)
()

ตารางการจัดทำแผนการใช้เหล็กที่ผลิตภายในประเทศ

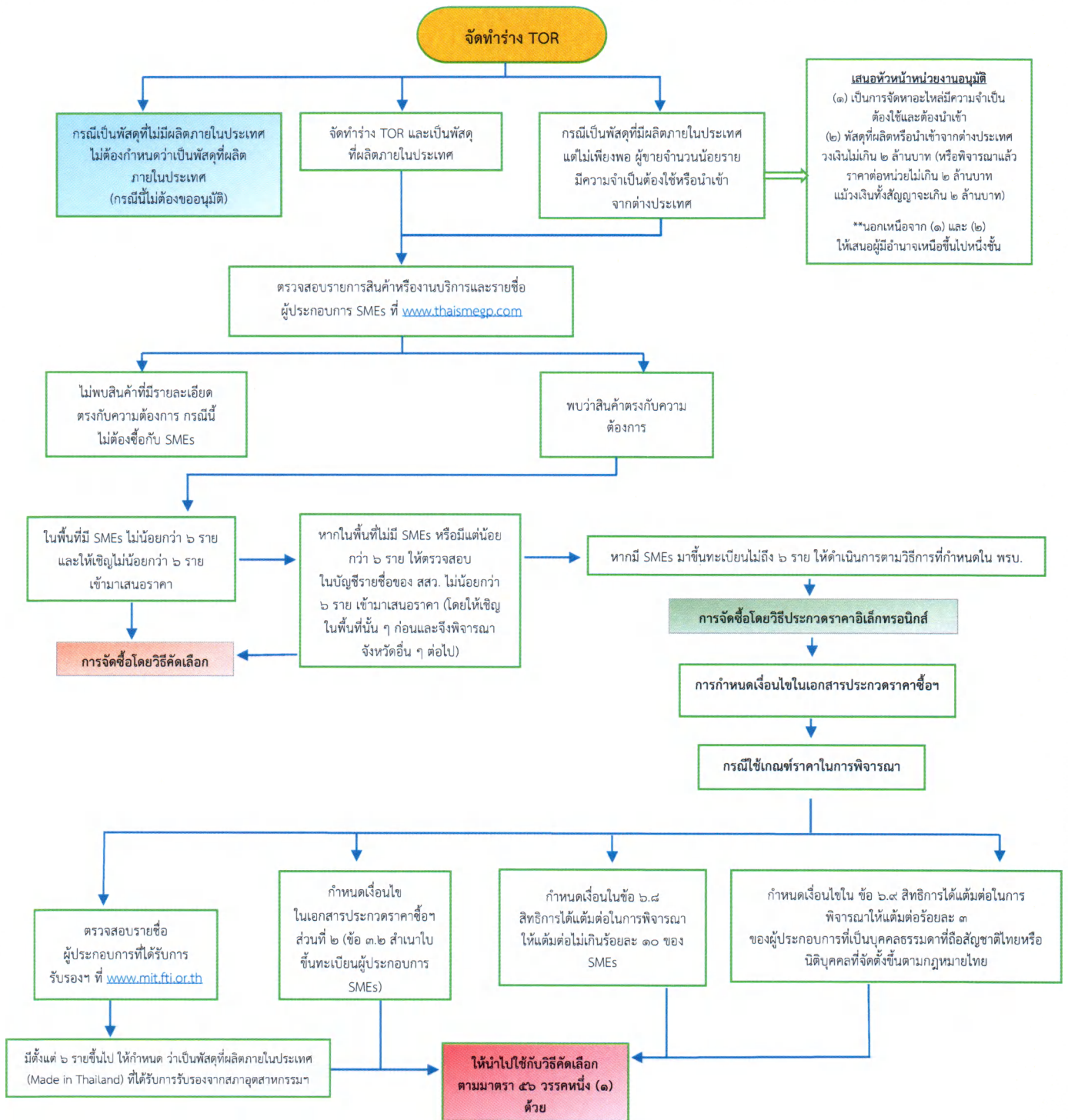
โครงการ

รายการวัสดุหรือครุภัณฑ์ที่ใช้ในโครงการ
แผนการใช้เหล็กที่ผลิตภายในประเทศ
ปริมาณเหล็กทั้งโครงการ xxx (ตัน)

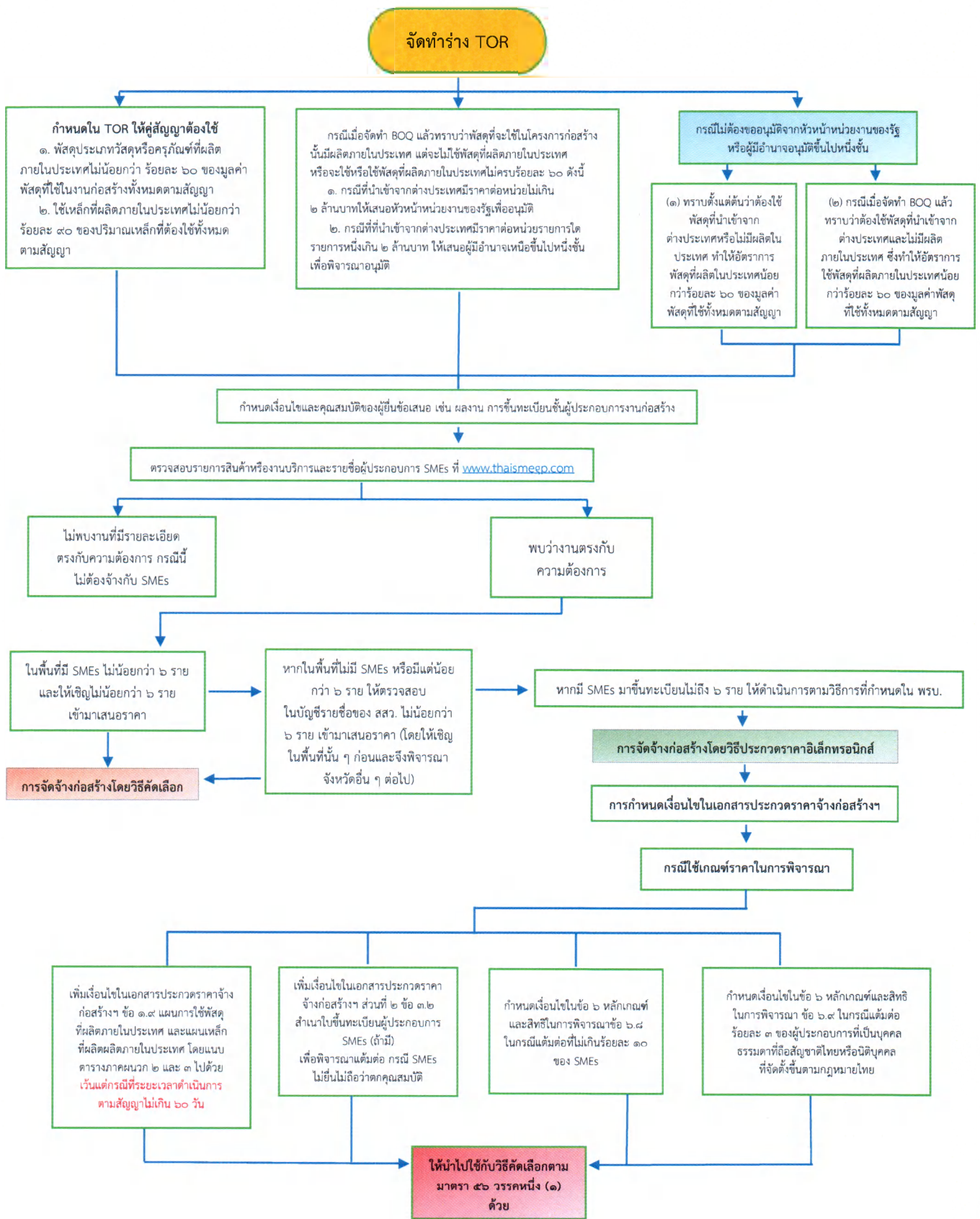
ลำดับ	รายการ	หน่วย	ปริมาณ	เหล็ก ในประเทศ	เหล็ก ต่างประเทศ
๑	เหล็กเส้น	ตัน			
๒	เหล็กข้ออ	ตัน			
๓	เหล็กเส้นกรม	ตัน			
๔					
๕					
รวม			xxx	xxx	xxx
อัตรา (ร้อยละ)			๑๐๐	๙๐	๑๐

ลงชื่อ (คู่สัญญาฝ่ายผู้รับจ้าง)
()

การจัดซื้อ



การจัดจ้างก่อสร้าง



การจัดจ้างที่มีใช้งานก่อสร้าง

