



## บันทึกข้อความ

ส่วนราชการ งานพัสดุ กองคลัง สำนักงานอธิการบดี โทรศัพท์ ๑๒๐๓-๔

ที่ อว ๐๖๔๓.๐๑/กค.(พส.) ๕๕๖

วันที่ ๓๐ กรกฎาคม ๒๕๖๔

เรื่อง แนวทางปฏิบัติตามกฎกระทรวงกำหนดพัสดุและวิธีการจัดซื้อจัดจ้างพัสดุที่รัฐต้องการส่งเสริมหรือสนับสนุน (ฉบับที่ ๒) พ.ศ.๒๕๖๓

เรียน คณบดี/ผู้อำนวยการสำนัก/ผู้อำนวยการศูนย์/ผอ.สถาบัน/ผอ.กอง/หัวหน้าหน่วย

ตามหนังสือคณะกรรมการวินิจฉัยปัญหาการจัดซื้อจัดจ้างและการบริหารพัสดุภาครัฐ กรมบัญชีกลาง ที่ กค(กวจ) ๐๔๐๕.๒/ว๘๙ ลงวันที่ ๑๘ กุมภาพันธ์ ๒๕๖๔ เรื่อง แนวทางปฏิบัติตามกฎกระทรวงกำหนดพัสดุและวิธีการจัดซื้อจัดจ้างพัสดุที่รัฐต้องการส่งเสริมหรือสนับสนุน (ฉบับที่ ๒) พ.ศ.๒๕๖๓ นั้น

ในการนี้ งานพัสดุ กองคลัง สำนักงานอธิการบดี จึงขอให้หน่วยงานปฏิบัติตามเงื่อนไขที่กฎกระทรวงกำหนดพัสดุและวิธีการจัดซื้อจัดจ้างพัสดุที่รัฐต้องการส่งเสริมหรือสนับสนุน (ฉบับที่ ๒) พ.ศ. ๒๕๖๓ ตามเอกสารแนบนี้เพื่อให้ปฏิบัติและเป็นไปในแนวทางเดียวกัน โดยเริ่มปฏิบัติตั้งแต่บัดนี้เป็นต้นไป

จึงเรียนมาเพื่อโปรดทราบและดำเนินการ

(ผู้ช่วยศาสตราจารย์ ดร.ลินดา เกณฑ์มา)

อธิการบดี

แนวทางปฏิบัติตามกฎกระทรวงกำหนดพัสดุและวิธีการจัดซื้อจัดจ้างที่รัฐต้องการส่งเสริม  
หรือสนับสนุน (ฉบับที่ ๒) พ.ศ.๒๕๖๓

๑.หน่วยงานวางแผน คำนวณงบประมาณจากรายการพัสดุทั้งหมดที่ต้องจัดซื้อจัดจ้างไม่น้อยกว่าร้อยละ ๓๐ ของงบประมาณ สำหรับการจัดซื้อจัดจ้างนั้น โดยให้คำนวณจากพัสดุที่หน่วยงานประสงค์จะจัดซื้อจัดจ้างที่อยู่ในบัญชีรายการพัสดุและบัญชีรายชื่อผู้ประกอบการ SMEs

๑.๑ การจัดซื้อจัดจ้างพัสดุส่งเสริมวิสาหกิจขนาดกลางและขนาดย่อม

๑.๑.๑ ให้หน่วยงานจัดซื้อจัดจ้างพัสดุจากผู้ประกอบการวิสาหกิจขนาดกลางและขนาดย่อม (SMEs) ตามรายการสินค้าที่มีรายชื่อตามที่สำนักงานส่งเสริมวิสาหกิจขนาดกลางและขนาดย่อมได้ขึ้นบัญชีไว้ซึ่งพัสดุดังกล่าวตรงตามความต้องการของหน่วยงานโดยให้ใช้เงินงบประมาณจัดซื้อจัดจ้างพัสดุดังกล่าวไม่น้อยกว่าร้อยละ ๓๐ ของงบประมาณในการจัดซื้อจัดจ้างพัสดุที่อยู่ในบัญชีรายชื่อผู้ประกอบการวิสาหกิจขนาดกลางและขนาดย่อม (SMEs)

๑.๑.๒ วิธีการคำนวณงบประมาณที่ต้องจัดซื้อจัดจ้างไม่น้อยกว่าร้อยละ ๓๐ ของงบประมาณ สำหรับการจัดซื้อจัดจ้างนั้น ให้คำนวณจากพัสดุที่หน่วยงานประสงค์จะจัดซื้อจัดจ้างที่อยู่ในบัญชีรายการพัสดุและบัญชีรายชื่อผู้ประกอบการ SMEs

ตัวอย่างการคำนวณ

รายการพัสดุที่หน่วยงานจะจัดซื้อจัดจ้างในปีงบประมาณนั้นมี ทั้งหมด จำนวน ๑๐๐ รายการ เป็นงบประมาณรวมทั้งสิ้น ๕๐๐ ล้านบาท เมื่อหน่วยงานตรวจสอบรายชื่อสินค้า/บริการ และรายชื่อผู้ประกอบการ SMEs ที่ได้ขึ้นบัญชีที่ [www.thaismegp.com](http://www.thaismegp.com) ของ สสว. แล้วพบว่า มีรายการพัสดุที่หน่วยงานประสงค์จะจัดซื้อจัดจ้างอยู่ในบัญชีรายการพัสดุและบัญชีรายชื่อผู้ประกอบการ SMEs จำนวน ๕ รายการ เป็นเงิน ๑๐ ล้านบาท ดังนั้นหน่วยงานต้องจัดซื้อจัดจ้างพัสดุกับผู้ประกอบการ SMEs ไม่น้อยกว่าร้อยละ ๓๐ ของงบประมาณ ๑๐ ล้านบาท ซึ่งคิดเป็นจำนวนเงิน ก็คือ ๓ ล้านบาท

ซึ่งในรายการพัสดุ ๕ รายการ ที่อยู่ในบัญชีรายการพัสดุและบัญชีรายชื่อผู้ประกอบการ SMEs ดังกล่าวนั้น หน่วยงานสามารถเลือกซื้อรายการรายการหนึ่ง หรือหลายรายการ โดยต้องไม่น้อยกว่ามูลค่า ๓ ล้านบาทก็ได้

๑.๑.๓ ตรวจสอบรายชื่อสินค้า/บริการ และรายชื่อผู้ประกอบการวิสาหกิจขนาดกลางและขนาดย่อม SMEs ได้ที่ [www.thaismegp.com](http://www.thaismegp.com) ของสำนักส่งเสริมวิสาหกิจขนาดกลางและขนาดย่อม (สสว.)

๑.๑.๔ หน่วยงานต้องดำเนินการจัดซื้อจัดจ้างพัสดุกับผู้ประกอบการ SMEs จากจังหวัดที่ตั้งอยู่ก่อน โดยหากพัสดุที่ต้องการจัดซื้อจัดจ้างนั้น มีรายชื่อผู้ประกอบการ SMEs ที่อยู่ในจังหวัดที่ตั้งอยู่ และมีไม่น้อยกว่า ๓ ราย ให้หน่วยงานดำเนินการจัดซื้อจัดจ้างกับผู้ประกอบการ SMEs ที่อยู่ในจังหวัดที่ตั้งอยู่โดยให้ใช้วิธีคัดเลือก โดยเชิญไม่น้อยกว่า ๓ รายเข้ามาเสนอราคา

ตัวอย่าง

(๑) หน่วยงานตั้งอยู่ในจังหวัดกรุงเทพมหานคร มีความประสงค์จะจัดซื้อโต๊ะสำนักงาน เมื่อตรวจสอบรายชื่อแล้วพบว่า จังหวัดกรุงเทพมหานคร มีรายชื่อผู้ประกอบการ SMEs ที่อยู่ในจังหวัดกรุงเทพมหานคร จำนวน ๕ ราย ดังนั้น ให้

เชิญชวนผู้ประกอบการ SMEs จำนวน ๕ รายดังกล่าวเข้ามาเสนอราคา โดยใช้วิธีคัดเลือก โดยเชิญไม่น้อยกว่า ๓ ราย

- (๒) หน่วยงานตั้งอยู่ในจังหวัดกรุงเทพมหานคร มีความประสงค์จะจัดซื้อโต๊ะสำนักงาน เมื่อตรวจสอบรายชื่อแล้วพบว่า จังหวัดกรุงเทพมหานคร ไม่มีรายชื่อผู้ประกอบการ SMEs ที่อยู่ในจังหวัดกรุงเทพมหานคร หรือมีแต่ไม่ถึง ๓ รายให้ดำเนินการตามข้อ ๑.๑.๕ ต่อไป

๑.๑.๕ หากตรวจสอบรายชื่อแล้วปรากฏว่า ในจังหวัดที่ตั้งอยู่ ไม่มีรายชื่อผู้ประกอบการ SMEs หรือมีแต่ไม่ถึง ๓ ราย ให้หน่วยงานที่ดำเนินการจัดซื้อจัดจ้างตั้งอยู่ตรวจสอบจากบัญชีรายการพัสดุและบัญชีรายชื่อของ สสว. ทุกจังหวัดว่า พักอยู่ที่หน่วยงานดำเนินการจัดซื้อจัดจ้างตั้งอยู่ประสงค์จะจัดซื้อจัดจ้างนั้นมีผู้ประกอบการ SMEs หรือไม่ หากทุกจังหวัดในบัญชีรายการพัสดุและบัญชีรายชื่อของ สสว. มีรายชื่อผู้ประกอบการ SMEs ไม่น้อยกว่า ๓ ราย ให้หน่วยงานดำเนินการจัดซื้อจัดจ้างในจังหวัดที่ตั้งอยู่ จัดซื้อจัดจ้างจากผู้ประกอบการ SMEs ที่มีรายชื่อนั้น โดยวิธีคัดเลือก

หากในจังหวัดที่หน่วยงานตั้งอยู่ มีรายชื่อผู้ประกอบการ SMEs น้อยกว่า ๓ ราย ให้หน่วยงานดำเนินการจัดซื้อจัดจ้างเชิญชวนผู้ประกอบการ SMEs ที่มีรายชื่ออยู่ในจังหวัดที่ดำเนินการจัดซื้อจัดจ้างตั้งอยู่ ให้เชิญในจังหวัดที่ดำเนินการจัดซื้อจัดจ้างตั้งอยู่ก่อน แล้วจึงพิจารณาจังหวัดอื่น ๆ ต่อไป แต่หากในจังหวัดที่หน่วยงานดำเนินการจัดซื้อจัดจ้างตั้งอยู่ไม่มีรายชื่อผู้ประกอบการ SMEs ให้เชิญผู้ประกอบการ SMEs ที่มีรายชื่อในจังหวัดอื่น ๆ โดยเชิญไม่น้อยกว่า ๓ ราย

#### ตัวอย่าง

- (๑) หน่วยงานที่ดำเนินการจัดซื้อจัดจ้าง ตั้งอยู่ในจังหวัดกรุงเทพมหานคร จะจัดซื้อโต๊ะสำนักงานเมื่อดำเนินการตามข้อ ๑.๑.๓ พบว่า จังหวัดกรุงเทพมหานคร มีรายชื่อผู้ประกอบการ SMEs ที่อยู่ในจังหวัดกรุงเทพมหานคร จำนวน ๒ รายให้เชิญชวนผู้ประกอบการจาก ๒ รายดังกล่าวเข้ามาเสนอราคา และให้เชิญผู้ประกอบการ SMEs จากจังหวัดอื่น ๆ เข้ามาเสนอราคา โดยเชิญไม่น้อยกว่า ๓ ราย
- (๒) หน่วยงานที่ดำเนินการจัดซื้อจัดจ้าง ตั้งอยู่ในจังหวัดกรุงเทพมหานคร จะจัดซื้อโต๊ะสำนักงานเมื่อดำเนินการตรวจสอบรายชื่อแล้วพบว่า จังหวัดกรุงเทพมหานคร ไม่มีรายชื่อผู้ประกอบการ SMEs ที่ตั้งอยู่ในจังหวัดกรุงเทพมหานคร ให้เชิญชวนผู้ประกอบการ SMEs จากจังหวัดอื่น ๆ เข้ามาเสนอราคา โดยเชิญไม่น้อยกว่า ๓ ราย

๑.๑.๖ หากไม่สามารถดำเนินการตามข้อ ๑.๑.๔ และข้อ ๑.๑.๕ ได้ให้หน่วยงานดำเนินการจัดซื้อจัดจ้างตั้งอยู่ ดำเนินการจัดซื้อจัดจ้างตามพระราชบัญญัติการจัดซื้อจัดจ้างและการบริหารพัสดุภาครัฐ พ.ศ. ๒๕๖๐ หากหน่วยงานที่ดำเนินการจัดซื้อจัดจ้าง ดำเนินการจัดซื้อจัดจ้างโดยวิธีประกวดราคาอิเล็กทรอนิกส์ (e-bidding) และใช้เกณฑ์ราคาในการพิจารณาคัดเลือกผู้ชนะหากผู้เสนอราคาซึ่งเป็นผู้ประกอบการ SMEs เสนอราคาสูงกว่าราคาต่ำสุดของผู้เสนอราคารายอื่นไม่เกินร้อยละ ๑๐ ให้หน่วยงานที่ดำเนินการจัดซื้อจัดจ้างจากผู้ประกอบการ SMEs ดังกล่าว โดยจัดเรียงลำดับผู้เสนอราคาซึ่ง

เป็นผู้ประกอบการ SMEs ซึ่งเสนอราคาสูงกว่าราคาต่ำสุดของผู้เสนอราคารายอื่นไม่เกินร้อยละ ๑๐ ที่จะเรียกมาทำสัญญาไม่เกิน ๓ ราย

### ตัวอย่าง

การเสนอราคาครั้งนี้มีผู้เสนอราคา จำนวน ๕ ราย ได้แก่ บริษัท ก. บริษัท ข. บริษัท ค. ห้างหุ้นส่วนจำกัด A. และห้างหุ้นส่วนจำกัด B. โดยที่ห้างหุ้นส่วนจำกัด A. และห้างหุ้นส่วนจำกัด B. เป็นผู้ประกอบการ SMEs และบริษัท ก. บริษัท ข. และบริษัท ค. เป็นผู้ประกอบการทั่วไป ซึ่งผู้เสนอราคาแต่ละรายเสนอราคาดังต่อไปนี้

บริษัท ก.	เสนอราคา	๕,๐๐๐,๐๐๐ บาท
บริษัท ข.	เสนอราคา	๕,๒๐๐,๐๐๐ บาท
ห้างหุ้นส่วนจำกัด A.	เสนอราคา	๕,๓๐๐,๐๐๐ บาท
ห้างหุ้นส่วนจำกัด B.	เสนอราคา	๕,๔๐๐,๐๐๐ บาท

พิจารณาได้ว่า ในการเสนอราคาครั้งนี้ ห้างหุ้นส่วนจำกัด A. และห้างหุ้นส่วนจำกัด B. ซึ่งเป็นผู้ประกอบการ SMEs ได้เสนอราคาสูงกว่าผู้เสนอรายอื่นที่เสนอราคาต่ำสุดแต่ไม่เกินร้อยละ ๑๐ ดังนั้นในการเสนอราคาครั้งนี้ จึงพิจารณาให้ ห้างหุ้นส่วนจำกัด A. เป็นผู้เสนอราคาต่ำสุดลำดับที่ ๑ ห้างหุ้นส่วนจำกัด B. เป็นผู้เสนอราคาต่ำสุดลำดับที่ ๒ และบริษัท ก. เป็นผู้เสนอราคาต่ำสุดลำดับที่ ๓

๑.๑.๗ ให้หน่วยงาน รายงานผลการจัดซื้อจัดจ้างกับผู้ประกอบการ SMEs มายังงานพัสดุ ภายในวันที่ ๓๐ กันยายน ของทุกปี (ตามเอกสารแนบภาคผนวก ๑)

## ๒. การจัดซื้อพัสดุส่งเสริมการผลิตภายในประเทศ

๒.๑ หน่วยงานต้องจัดซื้อพัสดุที่ผลิตภายในประเทศ โดยหน่วยงานจะต้องกำหนดรายละเอียดคุณลักษณะเฉพาะ (TOR) ให้ใช้พัสดุที่ผลิตภายในประเทศ

๒.๑.๑ ให้ตรวจสอบรายชื่อผู้ประกอบการที่ได้รับการรับรองและออกเครื่องหมายสินค้าที่ผลิตในประเทศไทย (Made in Thailand) ได้ที่ [www.mit.fti.or.th](http://www.mit.fti.or.th) ของสภาอุตสาหกรรมแห่งประเทศไทย หากมีมากกว่า ๓ ราย ให้กำหนดรายละเอียดคุณลักษณะเฉพาะ (TOR) เป็นพัสดุที่ผลิตภายในประเทศ ที่ได้รับการรับรองจากสภาอุตสาหกรรมแห่งประเทศไทย

๒.๑.๒ หากดำเนินการตาม ๒.๑.๑ แล้วปรากฏว่าไม่มีหรือมีรายชื่อน้อยกว่า ๓ ราย หน่วยงานจะกำหนดรายละเอียดคุณลักษณะเฉพาะ (TOR) เป็นพัสดุที่ผลิตภายในประเทศ ที่ได้รับการรับรองจากสภาอุตสาหกรรมแห่งประเทศไทยหรือไม่ก็ได้

๒.๑.๓ ในกรณีที่มีพัสดุที่ผลิตภายในประเทศแต่ไม่เพียงพอต่อความต้องการในประเทศหรือมีผู้ประกอบการเข้ายื่นข้อเสนอจำนวนน้อยราย หรือมีความจำเป็นจะต้องมีการใช้พัสดุที่ผลิตจากต่างประเทศหรือนำเข้าพัสดุจากต่างประเทศ ให้หน่วยงานเสนอผู้มีอำนาจเหนือขึ้นไปหนึ่งชั้นพิจารณาก่อนที่จะกำหนดรายละเอียดคุณลักษณะเฉพาะ (TOR) แต่หากเป็นกรณีดังต่อไปนี้ให้เสนอหัวหน้าหน่วยงานของรัฐเป็นผู้พิจารณา

๒.๑.๓.๑ เป็นการจัดหาอะไหล่ที่มีความจำเป็นจะต้องระบุคุณลักษณะเฉพาะ และจำเป็นต้องนำเข้าจากต่างประเทศ

๒.๑.๓.๒ กรณีมีความจำเป็นจะต้องมีการใช้วัสดุที่ผลิตหรือนำเข้าจากต่างประเทศซึ่งเป็นการจัดหาครั้งหนึ่งที่มีวงเงินไม่เกิน ๒ ล้านบาท หรือราคาวัสดุที่นำเข้าจากต่างประเทศมีราคาต่อหน่วยไม่เกิน ๒ ล้านบาท

### ๓. การจัดจ้างก่อสร้าง

๓.๑ หน่วยงานต้องกำหนดรายละเอียดในแบบรูปรายการงานก่อสร้าง (BOQ) และกำหนดให้คู่สัญญาต้องใช้วัสดุประเภทวัสดุหรือครุภัณฑ์ที่จะใช้ในงานก่อสร้างเป็นวัสดุที่ผลิตภายในประเทศ โดยต้องใช้ไม่น้อยกว่าร้อยละ ๖๐ ของมูลค่าวัสดุที่จะใช้ในงานก่อสร้างทั้งหมดตามสัญญา

ให้หน่วยงานพิจารณาการใช้เหล็กในงานก่อสร้างก่อน โดยหน่วยงานต้องกำหนดรายละเอียดในแบบรูปรายการงานก่อสร้าง (BOQ) ให้คู่สัญญาต้องใช้เหล็กที่ผลิตภายในประเทศไม่น้อยกว่าร้อยละ ๙๐ ของปริมาณเหล็กที่ต้องใช้ทั้งหมดตามสัญญา

๓.๒ กรณีที่หน่วยงานจะไม่ใช้วัสดุที่ผลิตภายในประเทศ หรือจะใช้หรือใช้วัสดุที่ผลิตภายในประเทศไม่ครบร้อยละ ๖๐ ให้หน่วยงานเสนอผู้มีอำนาจเหนือขึ้นไปหนึ่งชั้นเพื่อพิจารณาอนุมัติเห็นชอบก่อน

### ๔. การจัดจ้างที่มีในงานก่อสร้าง

๔.๑ หน่วยงานต้องใช้วัสดุประเภทวัสดุหรือครุภัณฑ์ที่ผลิตภายในประเทศไม่น้อยกว่าร้อยละ ๖๐ ของมูลค่าวัสดุหรือครุภัณฑ์ที่จะใช้ในงานจ้าง นั้น

๔.๒ กรณีหน่วยงานจะไม่ใช้วัสดุที่ผลิตภายในประเทศ หรือจะใช้หรือใช้วัสดุที่ผลิตภายในประเทศไม่ครบร้อยละ ๖๐ ให้หน่วยงานเสนอผู้มีอำนาจเหนือขึ้นไปหนึ่งชั้นเพื่อพิจารณาอนุมัติเห็นชอบก่อน

### ๕. การบริหารสัญญาและการตรวจรับวัสดุ

๕.๑ การจัดทำแผนการใช้วัสดุไม่น้อยกว่าร้อยละ ๖๐ และการใช้เหล็กไม่น้อยกว่าร้อยละ ๙๐ ที่ผลิตภายในประเทศ สำหรับการจัดจ้างตามข้อ ๓ และข้อ ๔

#### ๕.๑.๑ งานจ้างก่อสร้าง

๕.๑.๑.๑ หน่วยงานจะต้องให้คู่สัญญาจัดทำแผนการใช้วัสดุที่ผลิตภายในประเทศไม่น้อยกว่าร้อยละ ๖๐ ของมูลค่าวัสดุที่จะใช้ในงานก่อสร้างทั้งหมดตามสัญญา ภายใน ๓๐ วัน นับถัดจากวันที่ได้ลงนามในสัญญา (ตามเอกสารภาคผนวก ๒)

๕.๑.๑.๒ หน่วยงานจะต้องให้คู่สัญญาจัดทำแผนการใช้เหล็กที่ผลิตภายในประเทศไม่น้อยกว่าร้อยละ ๙๐ ของปริมาณเหล็กที่ต้องใช้ทั้งหมดตามสัญญา ภายใน ๓๐ วัน นับถัดจากวันที่ได้ลงนามในสัญญา (ตามเอกสารภาคผนวก ๓)

#### ๕.๑.๒ งานจ้างที่ไม่ในงานก่อสร้าง

หน่วยงานจะต้องให้คู่สัญญาจัดทำแผนการใช้วัสดุที่ผลิตภายในประเทศไม่น้อยกว่าร้อยละ ๖๐ ของมูลค่าวัสดุที่จะใช้ในงานก่อสร้างทั้งหมดตามสัญญา ภายใน ๓๐ วัน นับถัดจากวันที่ได้ลงนามในสัญญา ตามแผนการใช้วัสดุที่ผลิตภายในประเทศ

อนึ่ง หากมูลค่าหรือปริมาณของพัสดุไม่สามารถดำเนินการ ข้อ ๕.๑.๑ และข้อ ๕.๑.๒ สามารถแก้ไขเปลี่ยนแปลงแผนได้ ทั้งนี้ ต้องดำเนินการก่อนการส่งมอบงานในแต่ละงวด

**๕.๒ การตรวจรับพัสดุ สำหรับการจัดซื้อจัดจ้างตามข้อ ๒ ข้อ ๓ และข้อ ๔**

๕.๒.๑ ให้คณะกรรมการตรวจรับพัสดุ ตรวจสอบว่าพัสดุที่ส่งมอบ เป็นพัสดุที่ผลิตภายในประเทศตามเงื่อนไขที่กำหนดไว้ในสัญญา

๕.๒.๒ การตรวจสอบพัสดุที่ผลิตภายในประเทศ สามารถดำเนินการ ดังต่อไปนี้

(๑) กรณีเป็นพัสดุที่ผลิตภายในประเทศที่ได้รับการรับรองจากสภาอุตสาหกรรมแห่งประเทศไทย ให้ตรวจสอบรายการพัสดุที่ได้รับรองและออกเครื่องหมายสินค้าที่ผลิตในประเทศไทย (Made in Thailand) จากสภาอุตสาหกรรมแห่งประเทศไทย

(๒) กรณีที่เป็นพัสดุที่ไม่ใช่รายการพัสดุดังกล่าว (๑) ให้ตรวจสอบจากข้อมูลที่ปรากฏบนสลากของสินค้าที่ติดบนบรรจุภัณฑ์ของสินค้า

**๕.๓ การแก้ไขสัญญา**

หากลงนามในสัญญาแล้วปรากฏในภายหลังว่า ไม่สามารถส่งมอบพัสดุที่ผลิตภายในประเทศตามที่กำหนดไว้ในสัญญาได้ ให้พิจารณาแก้ไขสัญญาต่อไปนี้ ทั้งนี้ ให้หน่วยงานแก้ไขสัญญาให้เป็นไปตามหลักการของมาตรา ๘๗ แห่งพระราชบัญญัติการจัดซื้อจัดจ้างและการบริหารพัสดุภาครัฐ พ.ศ. ๒๕๖๐

๕.๔ การจัดทำรายงานผล การใช้พัสดุที่ผลิตภายในประเทศสำหรับงานจ้างก่อสร้างและจ้างที่มีใช้งานก่อสร้าง

ให้คณะกรรมการตรวจรับพัสดุ เป็นผู้จัดทำรายงานการใช้พัสดุที่ผลิตภายในประเทศ (ตามเอกสารภาคผนวก ๔) เสนอหัวหน้าหน่วยงานของรัฐเพื่อทราบพร้อมทั้งรายงานผลการตรวจรับงานงวดสุดท้าย

**๖. การจัดซื้อจัดจ้างพัสดุที่เป็นมิตรกับสิ่งแวดล้อม**

๖.๑ หากหน่วยงานประสงค์จะจัดซื้อจัดจ้างพัสดุที่เป็นมิตรกับสิ่งแวดล้อม ให้กำหนดรายละเอียดคุณลักษณะเฉพาะหรือร่างขอบเขตของงาน (TOR) เป็นพัสดุที่มีรายละเอียดหรือคุณสมบัติที่เป็นมิตรกับสิ่งแวดล้อม

๖.๒ เมื่อดำเนินการตามข้อ ๖.๑ แล้วให้หน่วยงานตรวจสอบรายชื่อพัสดุที่เป็นมิตรกับสิ่งแวดล้อม โดยตรวจสอบในฐานข้อมูลบัญชีรายชื่อสินค้าและบริการที่เป็นมิตรกับสิ่งแวดล้อมของกรมควบคุมมลพิษได้ที่ <http://gp.pcd.go.th>

๖.๓ เมื่อตรวจสอบรายชื่อแล้วปรากฏว่า พักที่จะจัดซื้อจัดจ้างดังกล่าวมีผู้ขายสินค้าหรือบริการเพียงรายเดียวให้หน่วยงานจัดซื้อจัดจ้างโดยวิธีเฉพาะเจาะจงจากผู้ขายหรือผู้ให้บริการโดยตรง หากพัสดุที่จะจัดซื้อจัดจ้างมีผู้ขายหรือผู้ให้บริการตั้งแต่ ๒ รายขึ้นไป ให้หน่วยงานจัดซื้อจัดจ้างโดยวิธีคัดเลือก

หากดำเนินการตรวจสอบรายชื่อแล้วไม่ปรากฏรายชื่อผู้ประกอบการที่ได้รับการรับรองว่าเป็นพัสดุที่มีเครื่องหมายรับรองว่าเป็นพัสดุที่เป็นมิตรกับสิ่งแวดล้อม ให้หน่วยงานของรัฐดำเนินการจัดซื้อจัดจ้างตามวิธีการของพระราชบัญญัติการจัดซื้อจัดจ้างและการบริหารพัสดุภาครัฐ พ.ศ. ๒๕๖๐

อนึ่ง หากหน่วยงานไม่ประสงค์จะจัดซื้อจัดจ้างพัสดุที่เป็นมิตรกับสิ่งแวดล้อม ให้หน่วยงานกำหนดรายละเอียดคุณลักษณะหรือร่างขอบเขตของงาน (TOR) ให้เป็นไปตามวัตถุประสงค์ของหน่วยงาน

## ตารางรายงานการจัดซื้อจัดจ้างกับผู้ประกอบการ SMEs

ชื่อหน่วยงาน .....

รายการพัสดุที่ตรงกับรายชื่อสินค้าหรือบริการ และรายชื่อผู้ประกอบการวิสาหกิจขนาดกลางและขนาดย่อม (SMEs)		
ลำดับ	รายการพัสดุ	มูลค่าที่ต้องจัดซื้อจัดจ้าง
๑		
๒		
๓		
๔		
๕		
รวม		

- งบประมาณทั้งหมดที่หน่วยงานของรัฐต้องจัดซื้อจัดจ้าง ..... บาท
- คิดเป็นร้อยละ ๓๐ ของงบประมาณสำหรับการจัดซื้อจัดจ้างที่หน่วยงานของรัฐจะต้องจัดซื้อจัดจ้าง ..... บาท

## สรุป

- เป็นไปตามกฎกระทรวงกำหนดพัสดุและวิธีการจัดซื้อจัดจ้างพัสดุที่รัฐต้องการส่งเสริมหรือสนับสนุน (ฉบับที่ ๒) พ.ศ. ๒๕๖๓ ร้อยละ ๓๐ ของงบประมาณสำหรับการจัดซื้อจัดจ้างจากพัสดุที่หน่วยงานของรัฐประสงค์จะจัดซื้อจัดจ้างที่อยู่ในบัญชีรายการพัสดุและบัญชีรายชื่อผู้ประกอบการ SMEs
- ไม่เป็นไปตามกฎกระทรวง  
ปัญหาอุปสรรคที่หน่วยงานของรัฐไม่สามารถดำเนินการจัดซื้อให้ครบร้อยละ ๓๐  
.....  
.....

## ข้อเสนอแนะอื่นๆ

.....  
 .....  
 .....

## รับรองรายงาน

ลงชื่อ.....

(.....)

ตำแหน่ง.....

## ตารางการจัดทำแผนการใช้พัสดุที่ผลิตภายในประเทศ

โครงการ .....

รายการพัสดุหรือครุภัณฑ์ที่ใช้ในโครงการ  
แผนการใช้พัสดุที่ผลิตภายในประเทศ

ลำดับ	รายการ	หน่วย	ปริมาณ	ราคาต่อหน่วย (บาท)	เป็นเงิน (รวม)	พัสดุ ในประเทศ	พัสดุ ต่างประเทศ
๑							
๒							
๓							
๔							
๕							
รวม					xxx	xxx	xxx
อัตรา (ร้อยละ)					๑๐๐	๗๐	๓๐

ลงชื่อ ..... (คู่สัญญาฝ่ายผู้รับจ้าง)  
( )



ตารางการจัดทำแผนการใช้เหล็กที่ผลิตภายในประเทศ

โครงการ .....

รายการวัสดุหรือครุภัณฑ์ที่ใช้ในโครงการ  
แผนการใช้เหล็กที่ผลิตภายในประเทศ  
ปริมาณเหล็กทั้งโครงการ xxx (ตัน)

ลำดับ	รายการ	หน่วย	ปริมาณ	เหล็ก ในประเทศ	เหล็ก ต่างประเทศ
๑	เหล็กเส้น	ตัน			
๒	เหล็กข้ออ	ตัน			
๓	เหล็กเส้นกรม	ตัน			
๔					
๕					
รวม			xxx	xxx	xxx
อัตรา (ร้อยละ)			๑๐๐	๙๐	๑๐

ลงชื่อ ..... (คู่สัญญาฝ่ายผู้รับจ้าง)  
( )

## ตารางรายงานผลการใช้พัสดุที่ผลิตภายในประเทศ

การใช้พัสดุทั้งโครงการ  
 รายการพัสดุทั้งโครงการ xxx รายการ  
 มูลค่าพัสดุทั้งโครงการ xxx บาท

## มูลค่าการใช้พัสดุที่ผลิตภายในประเทศ

รายการ	หน่วย (บาท)	จำนวนเงิน	อัตรา (ร้อยละ)
มูลค่าพัสดุที่ผลิตภายในประเทศ			
มูลค่าพัสดุที่ผลิตจากต่างประเทศ			

## ปริมาณการใช้เหล็กทั้งโครงการ

ปริมาณการใช้เหล็กทั้งโครงการ xxx ตัน      มูลค่าเหล็กทั้งโครงการ xxx บาท

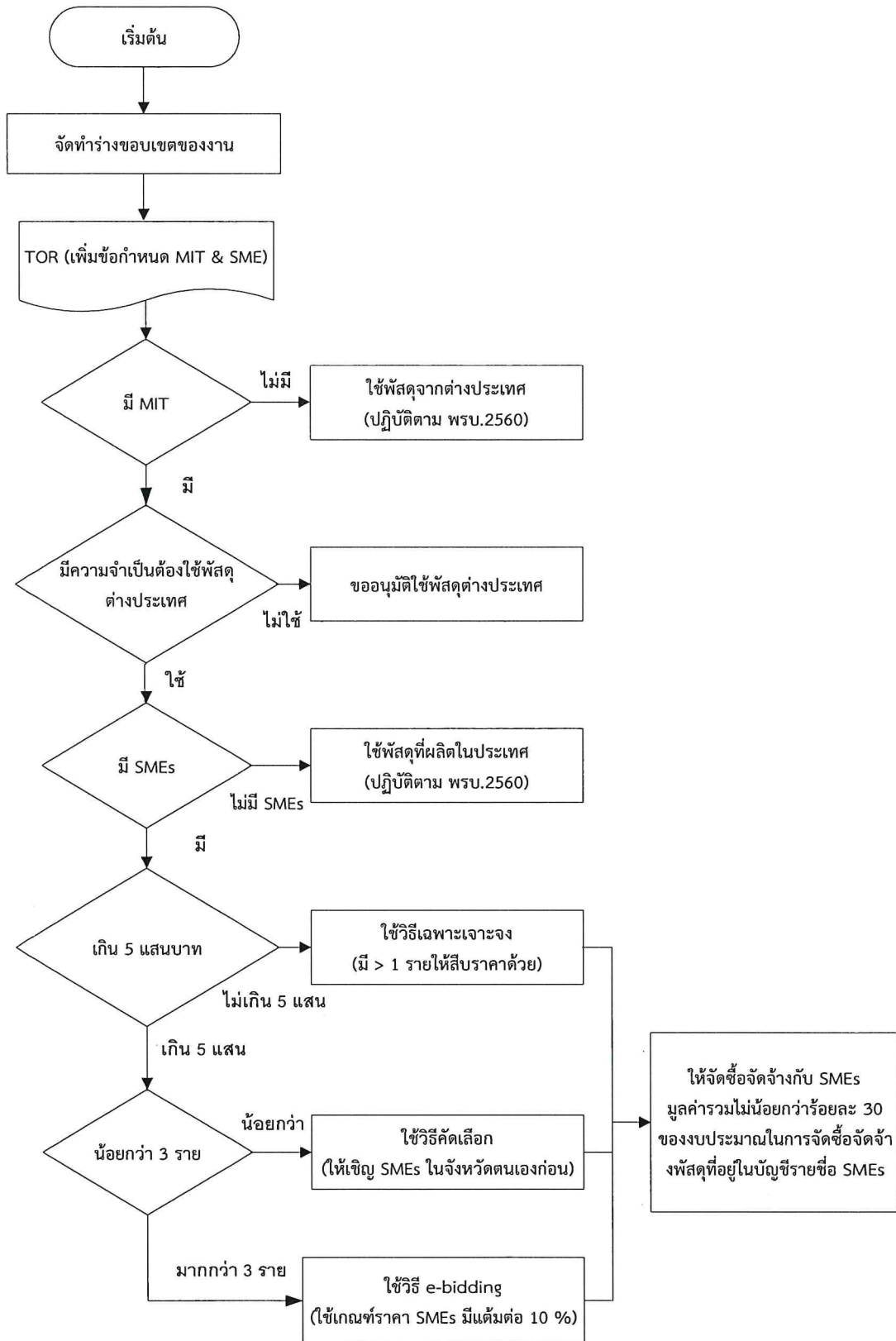
รายการ	หน่วย	จำนวน	อัตรา (ร้อยละ)
ปริมาณการใช้เหล็ก	ตัน	ตัน	

## สรุป

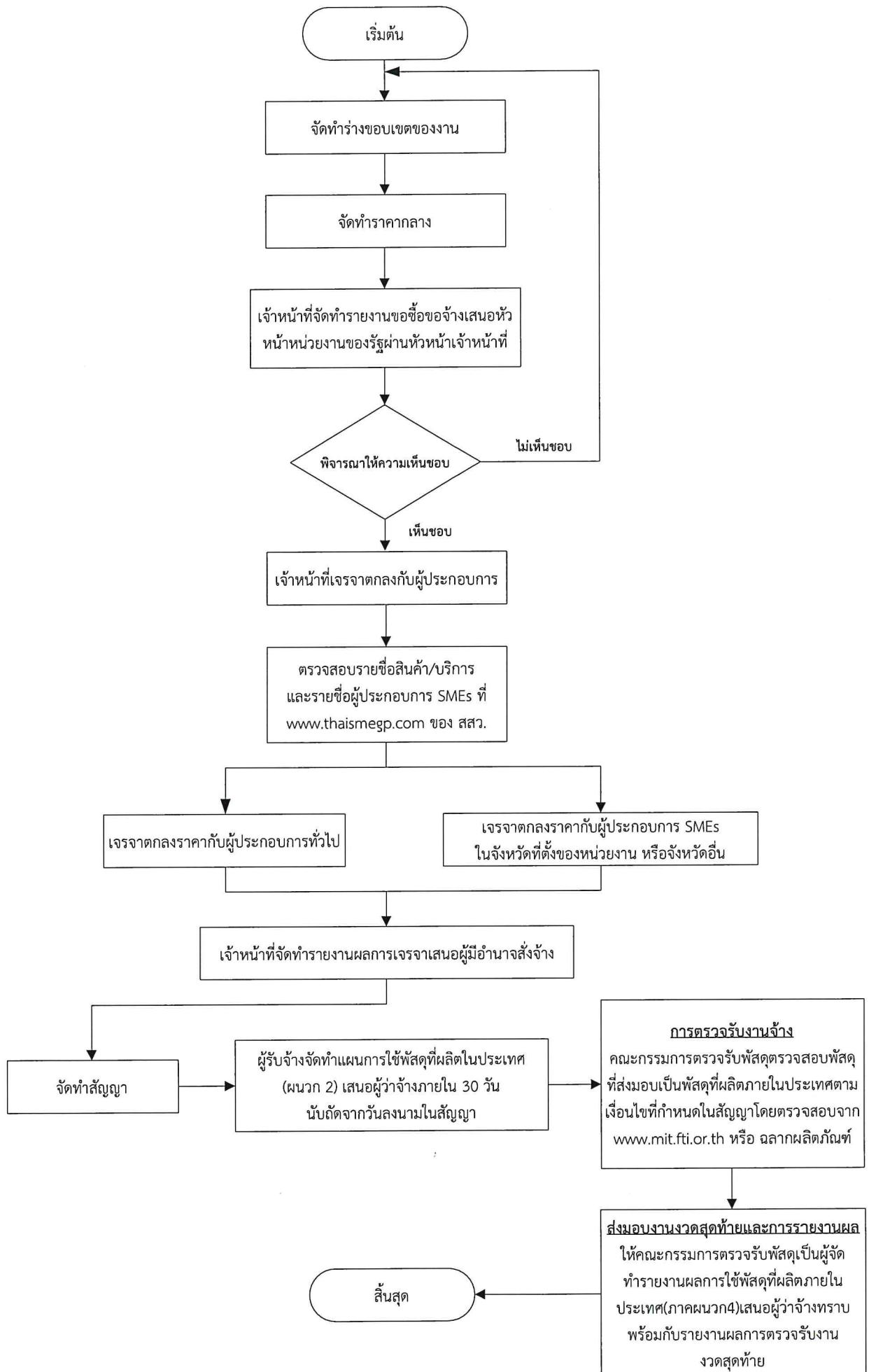
- เป็นไปตามกฎกระทรวงกฏกระทรวงกำหนดพัสดุและวิธีการจัดซื้อจัดจ้างพัสดุที่รัฐต้องการส่งเสริมหรือสนับสนุน (ฉบับที่ ๒) พ.ศ. ๒๕๖๓
๑. ร้อยละ ๖๐ พัส্তুทั่วไป (มูลค่า)  
 ๒. ร้อยละ ๙๐ เหล็ก (ปริมาณ)
- ไม่เป็นไปตามกฎกระทรวงกฏกระทรวงกำหนดพัสดุและวิธีการจัดซื้อจัดจ้างพัสดุที่รัฐต้องการส่งเสริมหรือสนับสนุน (ฉบับที่ ๒) พ.ศ. ๒๕๖๓
- เหตุผล/ความจำเป็นที่หน่วยงานของรัฐไม่สามารถดำเนินการได้
- .....
- .....

ลงชื่อ ..... (ประธานคณะกรรมการตรวจรับพัสดุ)  
 ( )

ขั้นตอนภาพรวมตามแนวปฏิบัติตามหนังสือเวียน ว 89



ขั้นตอนการดำเนินการจัดซื้อจัดจ้างโดยวิธีเฉพาะเจาะจง วงเงินไม่เกิน 500,000 บาท



ขั้นตอนการดำเนินการจัดซื้อจัดจ้างพัสดุส่งเสริมการผลิตภายในประเทศ (Made in Thailand)

