



บันทึกข้อความ

ส่วนราชการ งานพัสดุ กองคลัง สำนักงานอธิการบดี โทรศัพท์ ๑๒๐๓-๔

ที่ อว ๐๖๔๓.๐๑/กค.(พส.) ๗๔๐

วันที่ ๑๑ พฤศจิกายน ๒๕๖๔

เรื่อง แนวทางปฏิบัติตามกฎหมายกระทรวงกำหนดพัสดุและวิธีการจัดซื้อจัดจ้างพัสดุที่รัฐต้องการส่งเสริมหรือสนับสนุน (ฉบับที่ ๒) พ.ศ.๒๕๖๓ ตามหนังสือคณะกรรมการวินิจฉัยปัญหาการจัดซื้อจัดจ้างและการบริหารพัสดุภาครัฐ ด่วนที่สุด ที่ (กวจ) ๐๔๐๕.๒/ว ๘๔๕ ลงวันที่ ๓๑ สิงหาคม ๒๕๖๔

เรียน คณบดี/ผู้อำนวยการสำนัก/ผู้อำนวยการศูนย์/ผอ.สถาบัน/ผอ.กอง/หัวหน้าหน่วย

ตามหนังสือคณะกรรมการวินิจฉัยปัญหาการจัดซื้อจัดจ้างและการบริหารพัสดุภาครัฐ กรมบัญชีกลาง ที่ กค(กวจ) ๐๔๐๕.๒/ว๘๔๕ ลงวันที่ ๓๑ สิงหาคม ๒๕๖๔ เรื่อง อนุมัติยกเว้นและกำหนดแนวทางปฏิบัติตามกฎหมายกระทรวงกำหนดพัสดุและวิธีการจัดซื้อจัดจ้างพัสดุที่รัฐต้องการส่งเสริมหรือสนับสนุน (ฉบับที่ ๒) พ.ศ.๒๕๖๓ นั้น

ในการนี้ งานพัสดุ กองคลัง สำนักงานอธิการบดี จึงขอให้หน่วยงานปฏิบัติตามเงื่อนไขที่กฎหมายกระทรวงกำหนดพัสดุและวิธีการจัดซื้อจัดจ้างพัสดุที่รัฐต้องการส่งเสริมหรือสนับสนุน (ฉบับที่ ๒) พ.ศ. ๒๕๖๓ ตามเอกสารแนบนี้เพื่อให้ปฏิบัติและเป็นไปในแนวทางเดียวกัน โดยเริ่มปฏิบัติตั้งแต่บัดนี้เป็นต้นไป

จึงเรียนมาเพื่อโปรดทราบและดำเนินการ

(ผู้ช่วยศาสตราจารย์ ดร.ลินดา เกษมธามา)

อธิการบดี

แนวทางการปฏิบัติตามกฎกระทรวงกำหนดพัสดุและวิธีการจัดซื้อจัดจ้างพัสดุที่รัฐต้องการส่งเสริมหรือสนับสนุน (ฉบับที่ ๒) พ.ศ. ๒๕๖๓ ตามหนังสือเวียนที่ กค(กวจ) ๐๔๐๕.๒/ว ๘๔๕ ลงวันที่ ๓๑ สิงหาคม ๒๕๖๔
(ส่งเสริมการจัดซื้อจัดจ้างกับผู้ประกอบวิสาหกิจขนาดกลางและขนาดย่อม SMEs)

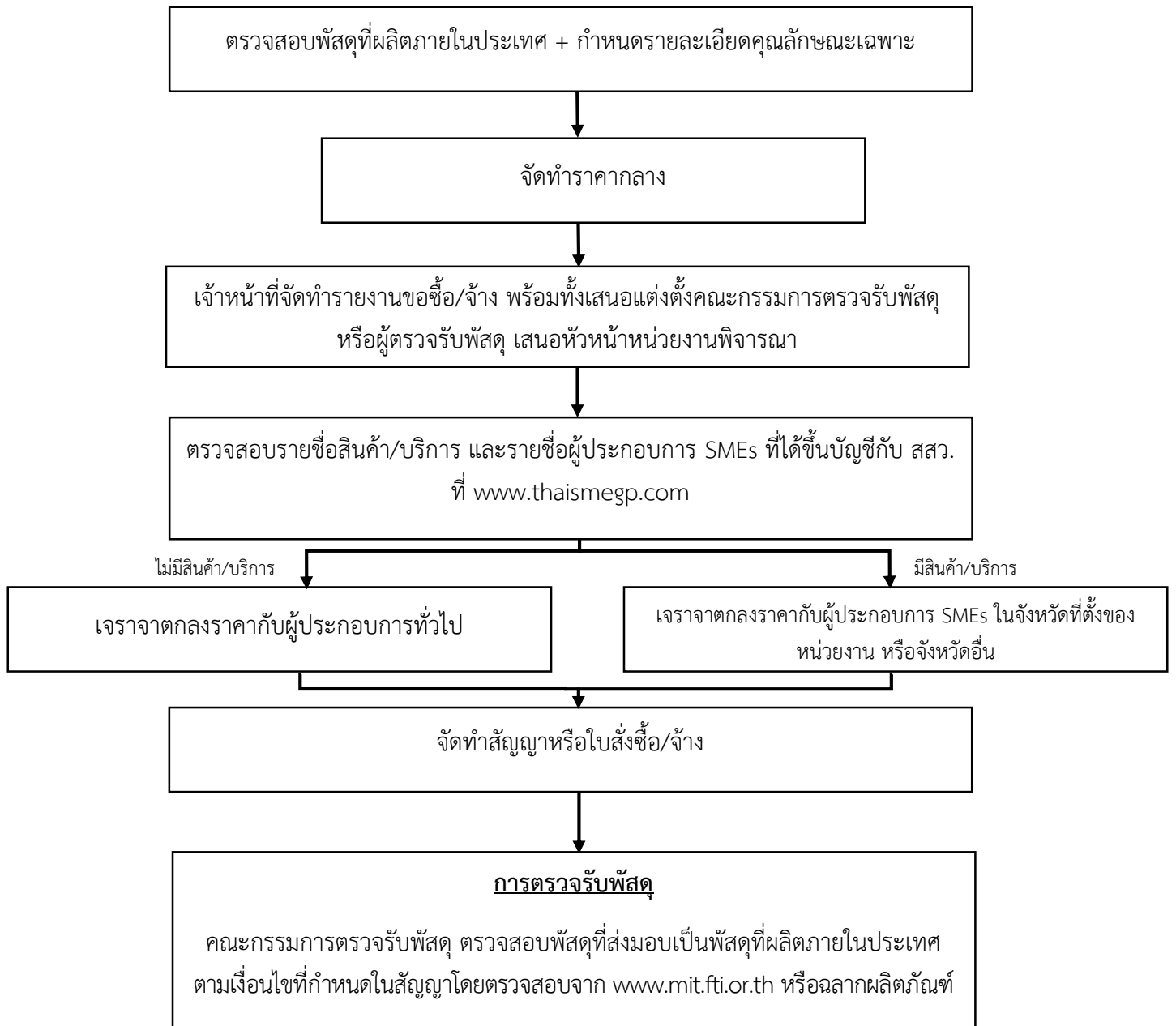
ที่	ขั้นตอนดำเนินการ	วิธีการจัดหา	หลักฐานประกอบ
๑	กรณีการจัดหาครั้งหนึ่งที่มีวงเงินตั้งแต่ ๑ บาท ถึง ๑๐๐,๐๐๐ บาท	เฉพาะเจาะจงตาม มาตรา ๕๖ (๒)(ข)	
	๑.๑ หน่วยงานดำเนินการกำหนดรายละเอียดคุณลักษณะของพัสดุตามวัตถุประสงค์การใช้งาน		
	๑.๒ ตรวจสอบรายการสินค้าและบริการในเว็บไซต์ www.thaismegp.com หากตรวจสอบแล้ว ไม่พบ มีพัสดุที่ตรงกับความต้องการของหน่วยงาน ไม่ต้องจัดซื้อ/จ้างกับผู้ประกอบการ SMEs หน่วยงานสามารถดำเนินการจัดซื้อ/จ้างกับผู้ประกอบการทั่วไป วงเงินเกิน ๒๐,๐๐๐ บาทขึ้นไป ต้องเปรียบเทียบราคา จำนวน ๒ ราย		๑. ให้ดำเนินการ Capture หน้าจอผลการค้นหา รายการสินค้าหรือบริการใน เว็บไซต์ www.thaismegp.com ๒. ไปเสนอราคา ๓. แบบ พร.๔,๕,๖ /แบบรูปรายการ (กรณีเป็นงานปรับปรุงก่อสร้าง) ๔. เอกสารขอซื้อ/จ้าง/เช่าที่ปรี้นจากระบบ ERP ๕. เอกสารขอซื้อ/จ้าง/เช่าที่ปรี้นจากระบบ e-GP
๑.๓ ตรวจสอบรายการสินค้าและบริการในเว็บไซต์ www.thaismegp.com หากตรวจสอบแล้ว พบ มีพัสดุที่ตรงกับความต้องการของหน่วยงาน ต้องดำเนินการจัดซื้อ/จ้างกับผู้ประกอบการ SMEs	๑. ให้ดำเนินการ Capture หน้าจอผลการค้นหา รายการสินค้าหรือบริการใน เว็บไซต์ www.thaismegp.com ๒. หนังสือเชิญผู้ประกอบการ SMEs ให้มาเสนอราคา (ตามเอกสารแนบ ๑) ๓. ให้แนบหลักฐานหนังสือรับรองการจดทะเบียน SMEs ๔. ไปเสนอราคา ๕. เอกสารขอซื้อ/จ้าง/เช่าที่ปรี้นจากระบบ ERP ๖. เอกสารขอซื้อ/จ้าง/เช่าที่ปรี้นจากระบบ e-GP		
๒	กรณีการจัดหาครั้งหนึ่งที่มีวงเงินตั้งแต่ ๑๐๐,๐๐๐.๐๑ บาท ถึง ๕๐๐,๐๐๐ บาท	เฉพาะเจาะจงตาม มาตรา ๕๖ (๒)(ข)	
	๒.๑ หน่วยงานดำเนินการกำหนดรายละเอียดคุณลักษณะของพัสดุตามวัตถุประสงค์การใช้งาน		
	๒.๒ ตรวจสอบรายการสินค้าและบริการในเว็บไซต์ www.thaismegp.com หากตรวจสอบแล้ว ไม่พบ มีพัสดุที่ตรงกับความต้องการของหน่วยงาน ไม่ต้องจัดซื้อ/จ้างกับผู้ประกอบการ SMEs หน่วยงานสามารถดำเนินการจัดซื้อ/จ้างกับผู้ประกอบการทั่วไป วงเงินตั้งแต่ ๑๐๐,๐๐๐.๐๑ บาทขึ้นไป ต้องเปรียบเทียบราคา จำนวนไม่น้อยกว่า ๓ ราย		๑. ให้ดำเนินการ Capture หน้าจอผลการค้นหา รายการสินค้าหรือบริการใน เว็บไซต์ www.thaismegp.com ๒. คำสั่งแต่งตั้งคณะกรรมการกำหนดราคากลาง ๓. บันทึกรายงานผลการพิจารณาการกำหนดราคากลาง ๔. ตารางแสดงวงเงินประมาณตามแบบ (บก.) ที่กรมบัญชีกลางกำหนด ๕. แบบ พร.๔,๕,๖ /แบบรูปรายการ (กรณีเป็นงานปรับปรุงก่อสร้าง) ๖. ไปเสนอราคา

ที่	ขั้นตอนดำเนินการ	วิธีการจัดหา	หลักฐานประกอบ
	<p>๒.๓ ตรวจสอบรายการสินค้าและบริการในเว็บไซต์ www.thaismegp.com หากตรวจสอบแล้วพบว่า มีพัสดุที่ตรงกับความต้องการของหน่วยงาน ต้องดำเนินการจัดซื้อ/จ้าง กับผู้ประกอบการ SMEs</p>		<p>๗. เอกสารขอซื้อ/จ้าง/เช่าที่ปรี้นจากระบบ ERP ๘. เอกสารขอซื้อ/จ้าง/เช่าที่ปรี้นจากระบบ e-GP</p> <p>๑. ให้ดำเนินการ Capture หน้าจอผลการค้นหา รายการสินค้าหรือบริการในเว็บไซต์ www.thaismegp.com ๒. หนังสือเชิญผู้ประกอบการ SMEs ให้มาเสนอราคา (ตามเอกสารแนบ ๑) ๓. ให้แนบหลักฐานหนังสือรับรองการจดทะเบียน SMEs ๔. คำสั่งแต่งตั้งคณะกรรมการกำหนดราคากลาง ๕. บันทึกรายงานผลการพิจารณาการกำหนดราคากลาง ๖. ตารางแสดงวงเงินประมาณตามแบบ (บก.) ที่กรมบัญชีกลางกำหนด ๗. แบบ ปร.๔,๕,๖ /แบบรูปรายการ (กรณีเป็นงานปรับปรุงก่อสร้าง) ๘. ใบเสนอราคา ๗. เอกสารขอซื้อ/จ้าง/เช่าที่ปรี้นจากระบบ ERP ๘. เอกสารขอซื้อ/จ้าง/เช่าที่ปรี้นจากระบบ e-GP</p>
๓	<p>กรณีการจัดหาครั้งหนึ่งมีวงเงินเกิน ๕๐๐,๐๐๐ บาท</p>		
	<p>๓.๑ หน่วยงานดำเนินการกำหนดรายละเอียดคุณลักษณะของพัสดุตามวัตถุประสงค์การใช้งาน</p>		
	<p>๓.๒ ตรวจสอบรายการสินค้าและบริการในเว็บไซต์ www.thaismegp.com หากตรวจสอบแล้วมีผู้ประกอบการ SMEs ในจังหวัดที่หน่วยงานตั้งอยู่มีไม่น้อยกว่า ๖ ราย</p>	<p>คัดเลือก</p>	<p>๑. ให้ดำเนินการ Capture หน้าจอผลการค้นหา รายการสินค้าหรือบริการในเว็บไซต์ www.thaismegp.com และรายชื่อผู้ประกอบการ SMEs ที่เลือกมาไม่น้อยกว่า ๖ ราย ๒. คำสั่งแต่งตั้งคณะกรรมการกำหนดราคากลาง ๓. รายงานผลการพิจารณาการกำหนดราคากลาง ๔. ตารางแสดงวงเงินประมาณตามแบบ (บก.) ที่กรมบัญชีกลางกำหนด ๕. แบบ ปร.๔,๕,๖ /แบบรูปรายการ (กรณีเป็นงานปรับปรุงก่อสร้าง) ๖. หนังสือขออนุญาตซื้อ/จ้าง/เช่า (ระบบ ERP) ๗. ใบรายละเอียดที่จะขอซื้อ/จ้าง/เช่า (ระบบ ERP) ๘. บันทึกข้อความ แจ้งให้งานพัสดุดำเนินการ</p>
	<p>๓.๒ ตรวจสอบรายการสินค้าและบริการในเว็บไซต์ www.thaismegp.com หากตรวจสอบแล้วมีผู้ประกอบการ SMEs ในจังหวัดที่หน่วยงานตั้งอยู่มีไม่ถึง ๖ ราย ให้ตรวจสอบรายชื่อผู้ประกอบการ SMEs ในจังหวัดใกล้เคียงโดยให้เชิญผู้ประกอบการ SMEs ในจังหวัดที่หน่วยงานตั้งอยู่ก่อน และค่อยเชิญจังหวัดใกล้เคียงให้ครบไม่น้อยกว่า ๖ ราย</p>	<p>คัดเลือก</p>	<p>๑. ให้ดำเนินการ Capture หน้าจอผลการค้นหา รายการสินค้าหรือบริการในเว็บไซต์ www.thaismegp.com และรายชื่อผู้ประกอบการ SMEs ที่เลือกมาไม่น้อยกว่า ๖ ราย ๒. คำสั่งแต่งตั้งคณะกรรมการกำหนดราคากลาง ๓. รายงานผลการพิจารณาการกำหนดราคากลาง</p>

ที่	ขั้นตอนดำเนินการ	วิธีการจัดหา	หลักฐานประกอบ
			๔. ตารางแสดงวงเงินประมาณตามแบบ (บก.) ที่กรมบัญชีกลางกำหนด ๕. แบบ ปร.๔,๕,๖ /แบบรูปรายการ (กรณีเป็นงานปรับปรุงก่อสร้าง) ๖. หนังสือขออนุญาตซื้อ/จ้าง/เช่า (ระบบ ERP) ๗. ใบรายละเอียดที่จะขอซื้อ/จ้าง/เช่า (ระบบ ERP) ๘. บันทึกข้อความ แจ้งให้งานพัสดุดำเนินการ
	๓.๓ ตรวจสอบรายการสินค้าและบริการในเว็บไซต์ www.thaismegp.com หากตรวจสอบแล้วมีผู้ประกอบการ SMEs ในจังหวัดที่หน่วยงานตั้งอยู่มีไม่ถึง ๖ ราย ให้ตรวจสอบรายชื่อผู้ประกอบการ SMEs ในจังหวัดใกล้เคียงแล้วยังมีไม่ถึง ๖ ราย	ประกวดราคาอิเล็กทรอนิกส์ (e-bidding)	๑. ให้ดำเนินการ Capture หน้าจอผลการค้นหารายการสินค้าหรือบริการในเว็บไซต์ www.thaismegp.com ๒. คำสั่งแต่งตั้งคณะกรรมการกำหนดราคากลาง ๓. รายงานผลการพิจารณาการกำหนดราคากลาง ๔. ตารางแสดงวงเงินประมาณตามแบบ (บก.) ที่กรมบัญชีกลางกำหนด ๕. แบบ ปร.๔,๕,๖ /แบบรูปรายการ (กรณีเป็นงานปรับปรุงก่อสร้าง) ๖. หนังสือขออนุญาตซื้อ/จ้าง/เช่า (ระบบ ERP) ๗. ใบรายละเอียดที่จะขอซื้อ/จ้าง/เช่า (ระบบ ERP) ๘. บันทึกข้อความ แจ้งให้งานพัสดุดำเนินการ

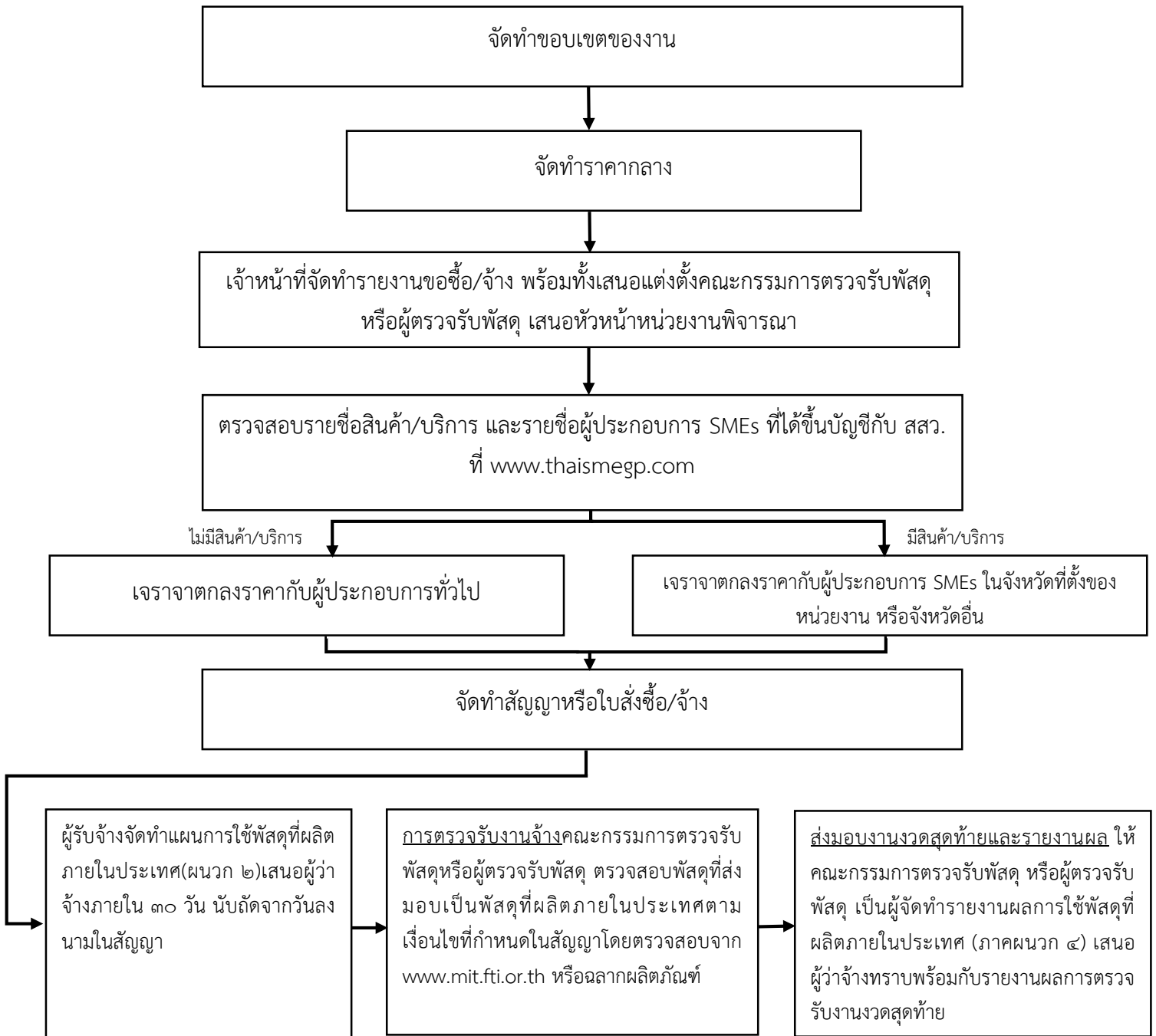
หมายเหตุ หน่วยงานต้องจัดซื้อจัดจ้างกับผู้ประกอบการ SMEs ไม่น้อยกว่าร้อยละ ๓๐ ของงบประมาณในการจัดซื้อจัดจ้างที่อยู่ในบัญชีรายชื่อผู้ประกอบการ SMEs

ขั้นตอนการจัดซื้อพัสดุโดยวิธีเฉพาะเจาะจง



หมายเหตุ : กรณีผู้ที่ได้รับการคัดเลือก เป็นผู้ประกอบการ SMEs สามารถนำไปคิดเป็นร้อยละ ๓๐ ได้

ขั้นตอนการจัดจ้างพัสดุโดยวิธีเฉพาะเจาะจง



หมายเหตุ : กรณีผู้ที่ได้รับการคัดเลือก เป็นผู้ประกอบการ SMEs สามารถนำไปคิดเป็นร้อยละ ๓๐ ได้

วิธีการคำนวณ งบประมาณที่ต้องจัดซื้อจัดจ้างกับผู้ประกอบการ SMEs ไม่น้อยกว่าร้อยละ ๓๐ ของงบประมาณสำหรับการจัดซื้อจัดจ้าง

ตัวอย่าง หน่วยงานมีการจัดทำแผนค่าวัสดุที่ตั้งไว้ทั้งปี เป็นเงิน ๒๐๐,๐๐๐ บาท ซึ่งมีรายการวัสดุทั้งสิ้น ๑๐ รายการ

ที่	รายการสินค้า	จำนวน	มูลค่า	มีวัสดุที่อยู่ในบัญชี SMEs	ไม่มีวัสดุที่อยู่ในบัญชี SMEs
๑	กระดาษ A๓	๑๐ รีม	๒๐,๐๐๐	✓	
๒	หมึกเคียวเซร่า	๑๐ กล่อง	๒๐,๐๐๐	✓	
๓	ดินสอ	๕ กล่อง	๒๐,๐๐๐	✓	
๔	กระดาษ A๔	๑๐๐ รีม	๒๐,๐๐๐	✓	
๕	ปากกา	๑๐๐ ด้าม	๒๐,๐๐๐	✓	
๖	แฟ้มเก็บเอกสาร	๑๐๐ แฟ้ม	๒๐,๐๐๐		✓
๗	หมึก HP	๗๐ กล่อง	๒๐,๐๐๐		✓
๘	ลวดเสียบกระดาษ	๑๐๐ กล่อง	๒๐,๐๐๐		✓
๙	ซองเอกสาร	๑๐๐ ซอง	๒๐,๐๐๐		✓
๑๐	เทปลบคำผิด	๑๐๐ อัน	๒๐,๐๐๐		✓
ยอดรวม			๒๐๐,๐๐๐	๑๐๐,๐๐๐	๑๐๐,๐๐๐

ร้อยละ ๓๐
เท่ากับ ๓๐,๐๐๐

จากตารางข้างต้น พบว่ารายการวัสดุทั้งสิ้นมี รายการที่อยู่ในบัญชี SMEs จำนวน ๕ รายการ คิดเป็นเงิน ๑๐๐,๐๐๐ บาท ดังนั้นหน่วยงานต้องจัดซื้อไม่น้อยกว่าร้อยละ ๓๐ ซึ่งคิดเป็นเงิน ๓๐,๐๐๐ บาท

ตัวอย่างหนังสือเชิญผู้ประกอบการให้มาเสนอราคา โดยวิธีเฉพาะเจาะจง



ที่.....

.....

.....

วันที่.....

เรื่อง ขอให้มาเสนอราคา

เรียน

สิ่งที่ส่งมาด้วย รายละเอียดคุณลักษณะเฉพาะหรือขอบเขตของงานและการยื่นข้อเสนอโดยวิธีเฉพาะเจาะจง

ด้วย (ชื่อหน่วยงาน เช่น คณะ/สำนักงาน/กอง) มีความประสงค์จะซื้อ**เครื่องมัลติมีเดียโปรเจคเตอร์****ระดับ SVGA ขนาด ๓,๐๐๐ ANSI Lumens จำนวน ๒ เครื่อง** โดยวิธีเฉพาะเจาะจง โดยมีรายละเอียด ดังนี้

๑. รายการพัสดุที่ต้องการซื้อ ตามเอกสารสิ่งที่ส่งมาด้วย

๒. วงเงินงบประมาณ.....๒๔,๒๐๐.....บาท (สองหมื่นสี่พันสองร้อยบาทถ้วน)

๓. ราคาากลาง๒๔,๒๐๐.....บาท (สองหมื่นสี่พันสองร้อยบาทถ้วน)

๔. คุณสมบัติของผู้ยื่นข้อเสนอ

๔.๑ เป็นบุคคลธรรมดาหรือนิติบุคคลผู้มีอาชีพขายดังกล่าว

๔.๒ ผู้ยื่นข้อเสนอต้องไม่เป็นผู้ที่ถูกระบุชื่อไว้ในบัญชีรายชื่อผู้ทำงานของทางราชการและเวียนชื่อแล้ว
หรือไม่เป็นผู้ที่ได้รับผลจากการสั่งให้นิติบุคคลหรือบุคคลอื่นเป็นผู้ทำงานตามระเบียบของทางราชการ

๔.๓

๕. เกณฑ์การพิจารณาผลการยื่นข้อเสนอครั้งนี้ จะพิจารณาตัดสินโดยใช้หลักเกณฑ์ ราคา

กำหนดยื่นข้อเสนอ ในวันที่ ระหว่างเวลา ถึง

ณ

ทั้งนี้ ขอบเขตของงานและการยื่นข้อเสนอปรากฏตามสิ่งที่ส่งมาด้วย

จึงเรียนมาเพื่อโปรดทราบ

ขอแสดงความนับถือ

(.....)

โทร.....

* (ผู้ลงนามหนังสือ เรื่อง ขอให้มาเสนอราคา ให้เป็นไปตามคำสั่ง ๓๖๐๒/๒๕๖๐ ลงวันที่ ๒๔ ตุลาคม ๒๕๖๐)



คำสั่งมหาวิทยาลัยราชภัฏบ้านสมเด็จเจ้าพระยา

ที่ 3602 /๒๕๖๐

เรื่อง มอบอำนาจเกี่ยวกับการจัดซื้อจัดจ้างและการบริหารพัสดุ

เพื่อให้การบริหารงานด้านการจัดซื้อจัดจ้างและการบริหารพัสดุตามพระราชบัญญัติการจัดซื้อจัดจ้างและการบริหารพัสดุภาครัฐ พ.ศ. ๒๕๖๐ เป็นไปด้วยความเรียบร้อย เกิดความคล่องตัว และมีประสิทธิภาพ อาศัยอำนาจตามความในมาตรา ๒๗ มาตรา ๓๑ และมาตรา ๔๔ แห่งพระราชบัญญัติมหาวิทยาลัยราชภัฏ พ.ศ. ๒๕๕๗ และอาศัยอำนาจตามความในข้อ ๖ และข้อ ๗ แห่งระเบียบกระทรวงการคลัง ว่าด้วยการจัดซื้อจัดจ้างและการบริหารพัสดุภาครัฐ พ.ศ. ๒๕๖๐ จึงมีคำสั่งดังต่อไปนี้

ข้อ ๑ มอบอำนาจให้ผู้ดำรงตำแหน่งบริหารของมหาวิทยาลัยราชภัฏบ้านสมเด็จเจ้าพระยา ปฏิบัติการแทนอธิการบดีในการจัดซื้อจัดจ้าง หรือการบริหารพัสดุ ตามที่กำหนดในพระราชบัญญัติการจัดซื้อจัดจ้างและการบริหารพัสดุภาครัฐ พ.ศ. ๒๕๖๐ ตลอดจนกฎกระทรวง ระเบียบ ประกาศ และกฎหมายต่าง ๆ ที่เกี่ยวข้อง ดังนี้

๑.๑ รองอธิการบดี ที่ได้รับมอบหมายให้สั่งและปฏิบัติการแทนอธิการบดีในงานฝ่ายบริหาร มีอำนาจในการสั่งซื้อหรือสั่งจ้าง เช่า และการเบิกจ่ายที่เกี่ยวกับการสั่งซื้อ สั่งจ้าง หรือเช่า ตลอดจนการบริหารพัสดุ ภายในวงเงินครั้งหนึ่งไม่เกิน ๑,๐๐๐,๐๐๐ บาท (หนึ่งล้านบาทถ้วน) ต่อครั้ง

๑.๒ รองอธิการบดี ที่ได้รับมอบหมายให้สั่งและปฏิบัติการแทนอธิการบดี ในหน่วยงานศูนย์การศึกษาอุทกขารวดี มีอำนาจในการสั่งซื้อหรือสั่งจ้าง เช่า และการเบิกจ่ายที่เกี่ยวกับการสั่งซื้อ สั่งจ้าง หรือเช่า ภายในวงเงินครั้งหนึ่งไม่เกิน ๓๐๐,๐๐๐ บาท (สามแสนบาทถ้วน) ต่อครั้ง

๑.๓ รองอธิการบดี ที่ได้รับมอบหมายให้สั่งและปฏิบัติการแทนอธิการบดีในงานฝ่ายสภามหาวิทยาลัย มีอำนาจในการสั่งซื้อหรือสั่งจ้าง เช่า และการเบิกจ่ายที่เกี่ยวกับการสั่งซื้อ สั่งจ้าง หรือเช่า ของหน่วยงานสำนักงานสภามหาวิทยาลัย ภายในวงเงินครั้งหนึ่งไม่เกิน ๓๐๐,๐๐๐ บาท (สามแสนบาทถ้วน) ต่อครั้ง

๑.๔ คณบดี มีอำนาจในการสั่งซื้อหรือสั่งจ้าง เช่า โดยวิธีเฉพาะเจาะจงตามมาตรา ๕๖ (๒) (ข) และการเบิกจ่ายที่เกี่ยวกับการสั่งซื้อ สั่งจ้าง หรือเช่า ตลอดจนการบริหารพัสดุ ภายในวงเงินครั้งหนึ่งไม่เกิน ๕๐๐,๐๐๐ บาท (ห้าแสนบาทถ้วน) ต่อครั้ง

๑.๕ ผู้อำนวยการสำนัก และผู้อำนวยการสถาบัน หรือที่เรียกชื่ออย่างอื่นที่มีฐานะเทียบเท่า มีอำนาจในการสั่งซื้อหรือสั่งจ้าง เช่า โดยวิธีเฉพาะเจาะจงตามมาตรา ๕๖ (๒) (ข) และการเบิกจ่ายที่เกี่ยวกับการสั่งซื้อ สั่งจ้าง หรือเช่า ตลอดจนการบริหารพัสดุ ภายในวงเงินครั้งหนึ่งไม่เกิน ๓๐๐,๐๐๐ บาท (สามแสนบาทถ้วน) ต่อครั้ง

/ข้อ ๑.๖...

๑.๖ อธิการบดี มีอำนาจในการอนุมัติสั่งซื้อหรือสั่งจ้าง เช่า และการบริหารพัสดุของหน่วยตรวจสอบภายใน

ข้อ ๒ การจัดซื้อจัดจ้างและการบริหารพัสดุที่ได้ดำเนินการและยังไม่แล้วเสร็จก่อนวันที่ ๒๓ สิงหาคม ๒๕๖๐ ให้ดำเนินการตามระเบียบสำนักนายกรัฐมนตรีว่าด้วยการพัสดุ พ.ศ. ๒๕๓๕ และที่แก้ไขเพิ่มเติม เท่าที่ไม่ขัดหรือแย้งกับพระราชบัญญัติการจัดซื้อจัดจ้างและการบริหารพัสดุภาครัฐ พ.ศ. ๒๕๖๐ จนกว่าการจัดซื้อหรือจัดจ้างและการบริหารพัสดุนั้นจะแล้วเสร็จ

ข้อ ๓ ผู้รับมอบอำนาจมีหน้าที่ต้องปฏิบัติตามที่ได้รับมอบอำนาจเฉพาะระยะเวลาที่ดำรงตำแหน่งเท่านั้น และต้องปฏิบัติหน้าที่การจัดซื้อจัดจ้างและการบริหารพัสดุให้ถูกต้องครบถ้วนตามที่กฎหมายบัญญัติทุกประการ ทั้งนี้ ในกรณีใดที่ผู้รับมอบอำนาจพิจารณาแล้ว เห็นว่าเข้าข่ายเป็นความเสี่ยงหรือเป็นประการใด ๆ อันน่าจะก่อให้เกิดความเสียหายต่อมหาวิทยาลัย ให้ผู้รับมอบอำนาจรายงานให้ผู้มอบอำนาจทราบโดยเร็ว

ข้อ ๔ เมื่อได้รับมอบอำนาจแล้ว ผู้รับมอบอำนาจต้องปฏิบัติตามการจัดซื้อจัดจ้างและการบริหารพัสดุเป็นไปโดยชอบด้วยกฎหมาย เพื่อไม่ให้เกิดความเสียหายแก่ผู้หนึ่งผู้ใด หากไม่ปฏิบัติหรือละเว้นการปฏิบัติหน้าที่อันเป็นผลให้เกิดความเสียหายแล้ว ผู้รับมอบอำนาจต้องรับผิดชอบต่อผลของการกระทำนั้น

ข้อ ๕ ให้ผู้มอบอำนาจดำเนินการจัดส่งสำเนาคำสั่งมอบอำนาจเกี่ยวกับการจัดซื้อจัดจ้างและการบริหารพัสดุไปยังสำนักงานการตรวจเงินแผ่นดินทราบโดยทันที

ข้อ ๖ หากมีข้อวินิจฉัยหรือตีความตามคำสั่งนี้ ให้อธิการบดีเป็นผู้วินิจฉัยชี้ขาด และให้ถือว่า คำวินิจฉัยของอธิการบดีเป็นที่สุด

ทั้งนี้ ตั้งแต่บัดนี้เป็นต้นไป

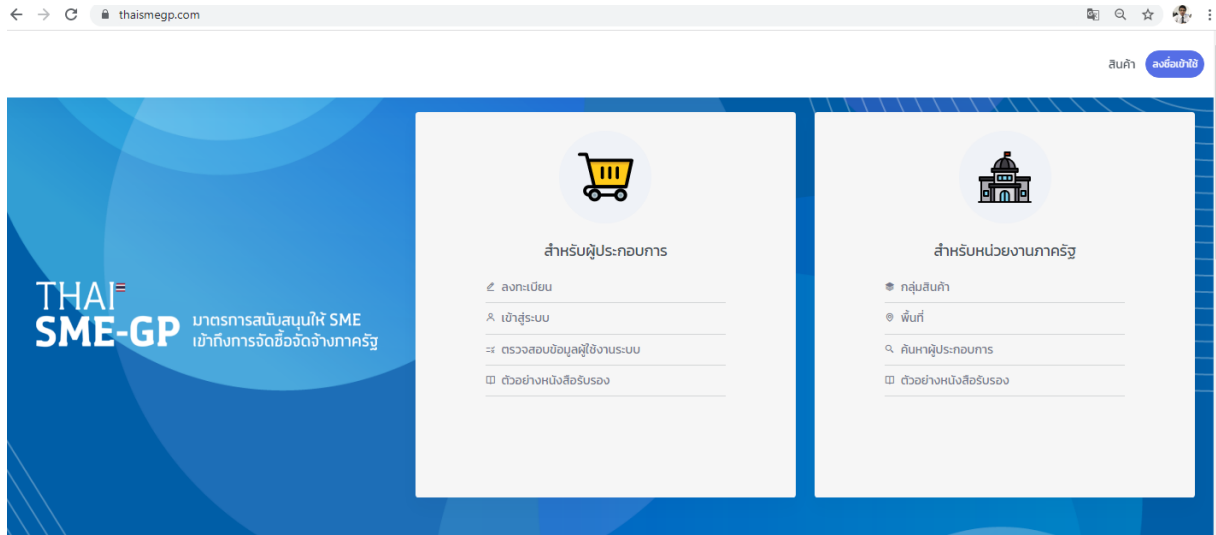
สั่ง ณ วันที่ ๒๔ ตุลาคม พ.ศ. ๒๕๖๐



(ผู้ช่วยศาสตราจารย์ ดร.ลินดา เกณฑ์มา)
อธิการบดี

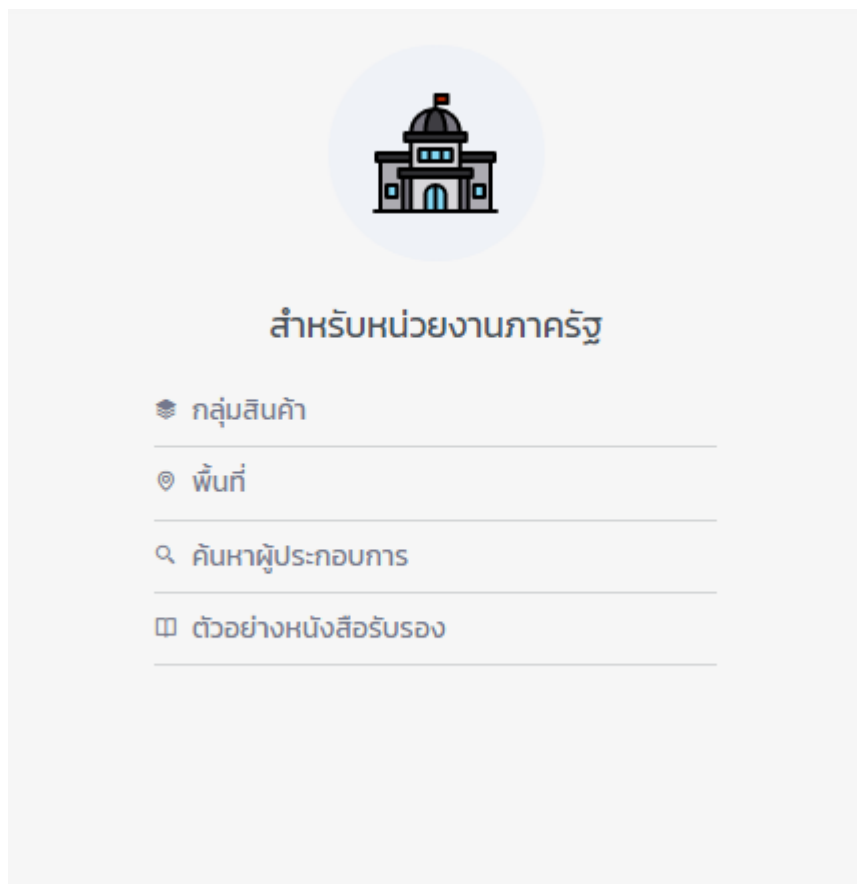
คู่มือการใช้งานการตรวจรายชื่อสินค้าหรือบริการ
และรายชื่อผู้ประกอบการ SMEs

๑. เข้าไปที่เว็บไซต์ www.thaismegp.com



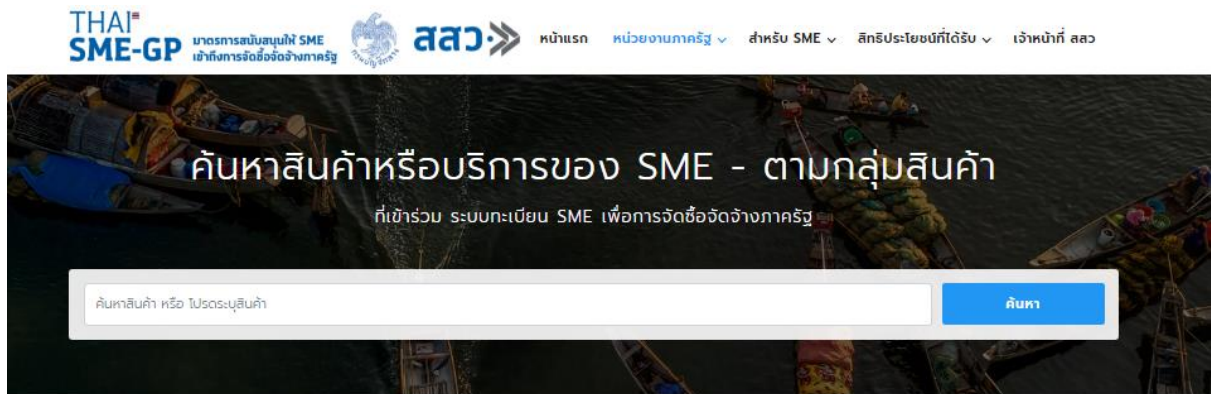
ภาพที่ ๑

๒. จากนั้นให้ไปที่หัวข้อ สำหรับหน่วยงานภาครัฐ



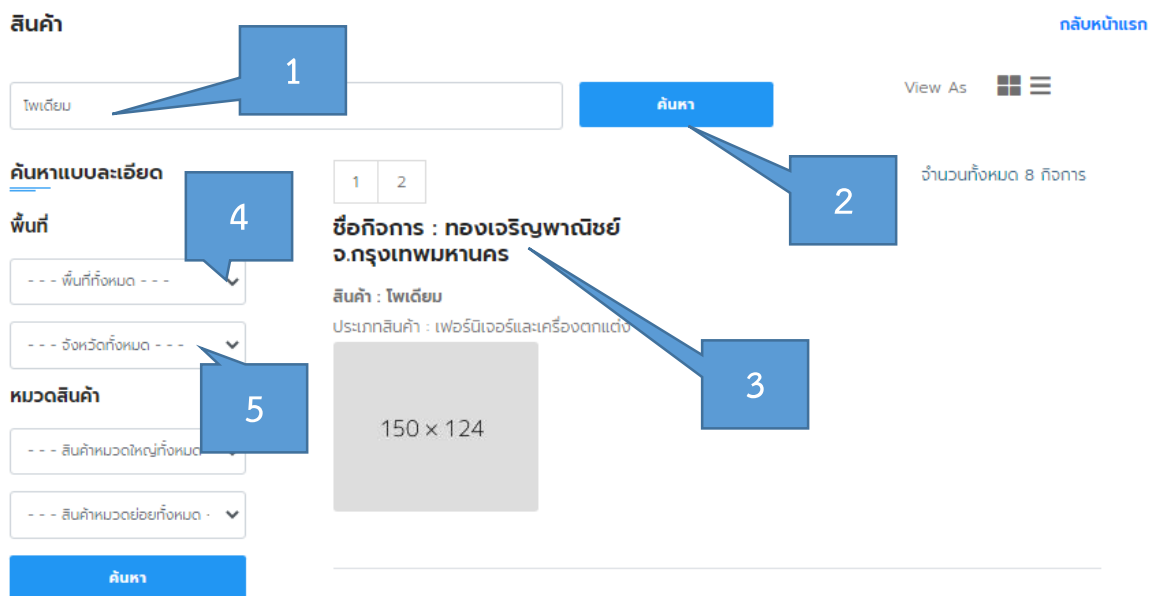
ภาพที่ ๒

๓. ค้นหากลุ่มสินค้า ให้คลิกที่เมนู กลุ่มสินค้า ก็จะมาที่หน้าต่างตามภาพที่ ๓ จากนั้นก็กรอกข้อมูลที่ต้องการค้นหา



ภาพที่ ๓

๔. จากตัวอย่าง ค้นหา “โพเดียม”



คำอธิบาย

หมายเลข 1 : ให้กรอกชื่อสินค้าหรือบริการ ตามความต้องการของหน่วยงานที่จะซื้อหรือจ้าง

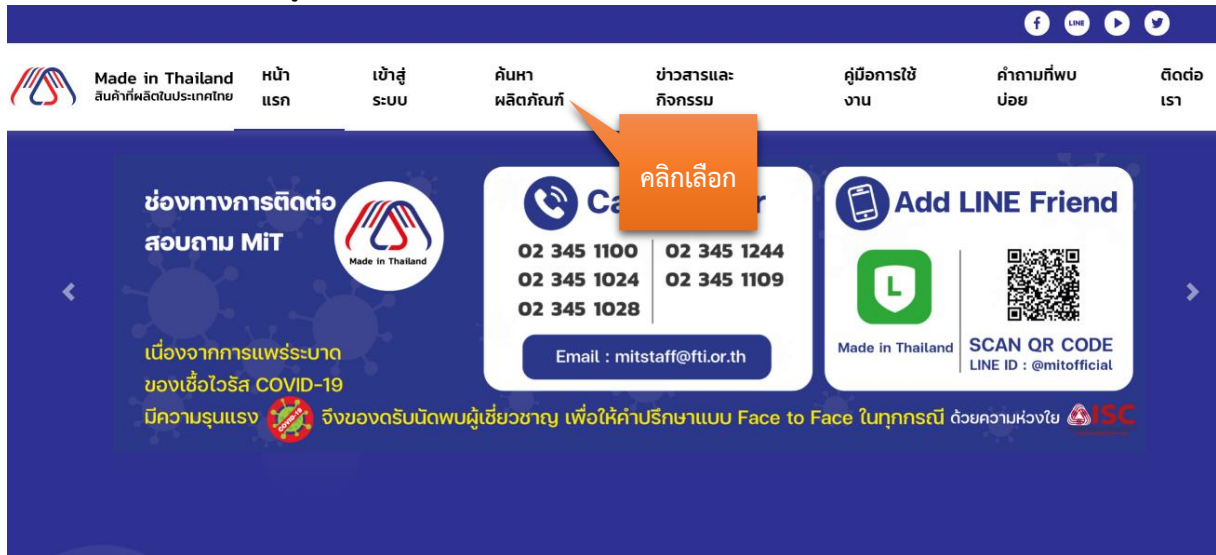
หมายเลข 2 : กดที่ปุ่ม ค้นหา

หมายเลข 3 : ระบบจะแสดง ชื่อผู้ประกอบการ SMEs ที่ลงทะเบียนในฐานข้อมูล

หมายเลข 4 และ 5 : เลือกพื้นที่และจังหวัดที่ตั้งของหน่วยงาน เพื่อดูว่ามีผู้ประกอบการ SMEs หรือไม่

ตัวอย่าง การสืบค้นพัสดุและรายชื่อผู้ประกอบการที่ได้รับการรับรองและออกเครื่องหมาย
สินค้าที่ผลิตในประเทศไทย (Made in Thailand)

- (๑) ตรวจสอบรายชื่อผู้ประกอบการที่ได้รับการรับรองและออกเครื่องหมายสินค้าที่ผลิตในประเทศไทย (Made in Thailand) ได้ที่ www.mit.fti.or.th ของสภาอุตสาหกรรมแห่งประเทศไทย
- (๒) เลือกเมนู “ค้นหาผลิตภัณฑ์ MIT”



(๓) ระบุคำค้นหาตามที่ต้องการ ประกอบด้วย เลขที่ใบรับรอง MIT ชื่อผลิตภัณฑ์ ประเภทสินค้า ชื่อบริษัท จังหวัดที่ตั้งปัจจุบัน วัน/เดือน/ปี ที่ออกใบรับรอง

ตามตัวอย่าง ค้นหาด้วยชื่อผลิตภัณฑ์ “เครื่องปรับอากาศ” ระบบจะแสดงชื่อรายการสินค้าที่มีคำว่า “เครื่องปรับอากาศ” ทุกรายการ

ผลิตภัณฑ์ที่ได้ใบรับรอง MIT

แสดง 10 รายการ

ระบุคำค้นหา

เลขที่ใบรับรอง MIT	ชื่อผลิตภัณฑ์	ประเภทสินค้า	ชื่อบริษัท	จังหวัดที่ตั้งปัจจุบัน	วัน/เดือน/ปี (ออกใบรับรอง)
MIT6410000732	ชุดเครื่องปรับอากาศ ยี่ห้อ POWER-AIRE	เครื่องปรับอากาศ	บริษัท ทรัพย์ทองห่อ จำกัด	กรุงเทพมหานคร	07/10/2564
MIT6410000731	ชุดเครื่องปรับอากาศ ยี่ห้อ POWER-AIRE	เครื่องปรับอากาศ	บริษัท ทรัพย์ทองห่อ จำกัด	กรุงเทพมหานคร	07/10/2564
MIT6410000730	ชุดเครื่องปรับอากาศ ยี่ห้อ POWER-AIRE	เครื่องปรับอากาศ	บริษัท ทรัพย์ทองห่อ จำกัด	กรุงเทพมหานคร	07/10/2564
MIT6410000729	ชุดเครื่องปรับอากาศ ยี่ห้อ POWER-AIRE	เครื่องปรับอากาศ	บริษัท ทรัพย์ทองห่อ จำกัด	กรุงเทพมหานคร	07/10/2564
MIT6410000728	ชุดเครื่องปรับอากาศ ยี่ห้อ POWER-AIRE	เครื่องปรับอากาศ	บริษัท ทรัพย์ทองห่อ จำกัด	กรุงเทพมหานคร	07/10/2564
MIT6410000727	ชุดเครื่องปรับอากาศ ยี่ห้อ DAISENKO	เครื่องปรับอากาศ	บริษัท ทรัพย์ทองห่อ จำกัด	กรุงเทพมหานคร	07/10/2564

บทที่ ๓
ประเภทการจัดซื้อจัดจ้าง

ให้หน่วยงานของรัฐจัดทำและประกาศรายละเอียดข้อมูลราคากลางและการคำนวณราคากลางในระบบเครือข่ายสารสนเทศของกรมบัญชีกลาง (www.gprocurement.go.th) และเว็บไซต์ของหน่วยงานของรัฐที่จัดซื้อจัดจ้าง ตามประเภทการจัดซื้อจัดจ้าง ตามแบบ บก. ๐๑ - แบบ บก. ๐๖ ที่แนบท้ายคู่มือ ดังนี้

๓.๑ การเปิดเผยราคากลางและการคำนวณราคากลางงานก่อสร้าง

การคำนวณราคากลางงานก่อสร้าง ให้หน่วยงานของรัฐคำนวณตามหลักเกณฑ์การคำนวณราคากลางงานก่อสร้างที่คณะกรรมการราคากลางและขึ้นทะเบียนผู้ประกอบการกำหนด โดยมีข้อมูลและรายละเอียดที่หน่วยงานของรัฐต้องประกาศ ดังนี้

แบบ บก.๐๑

ตารางแสดงวงเงินงบประมาณที่ได้รับจัดสรรและราคากลางในงานจ้างก่อสร้าง

๑. ชื่อโครงการ.....
๒. หน่วยงานเจ้าของโครงการ
๓. วงเงินงบประมาณที่ได้รับจัดสรร	บาท
๔. ลักษณะงาน (โดยสังเขป)
๕. ราคากลางคำนวณ ณ วันที่	เป็นเงิน
๖. บัญชีประมาณการราคากลาง	
๖.๑
๖.๒
๖.๓
๖.๔
๖.๕
๗. รายชื่อคณะกรรมการกำหนดราคากลาง

วิธีการบันทึกข้อมูล

๑. ชื่อโครงการ ให้ระบุชื่อโครงการตามที่กำหนดไว้ในแผนงานของหน่วยงานของรัฐหรือที่หน่วยงานของรัฐได้กำหนดไว้เพื่อให้มีการดำเนินการ ในกรณีที่มีการดำเนินกิจกรรมย่อย หรือรายการอื่นเป็นส่วนหนึ่งของโครงการให้ใส่ชื่อกิจกรรมย่อยหรือรายการด้วย

๒. หน่วยงานเจ้าของโครงการ ให้ระบุชื่อหน่วยงานของรัฐที่เป็นนิติบุคคลที่เป็นเจ้าของโครงการในการจัดซื้อจัดจ้าง

กรณีเป็นหน่วยงานย่อยหรือหน่วยงานภายในให้ระบุต้นสังกัดที่เป็นนิติบุคคลด้วย

ตัวอย่าง กองการพิศตภาพรัฐ กรมบัญชีกลาง

๓. วงเงินงบประมาณที่ได้รับจัดสรร (บาท) ให้ระบุจำนวนเงินที่หน่วยงานของรัฐได้รับและหรือมีเพื่อใช้ในการจัดจ้าง

๔. ลักษณะงาน (โดยสังเขป) ให้ระบุลักษณะงานก่อสร้างให้ทราบว่าหน่วยงานรัฐจะดำเนินการ (จ้าง) งานก่อสร้างประเภทใด

ตัวอย่าง งานก่อสร้างอาคาร ให้มีบรรยายลักษณะงานตามหัวข้อที่กำหนดไว้ใน BOQ (Bill of Quantities) เช่น งานก่อสร้างอาคาร ๑๒ ชั้น ระบบฐานราก... ระบบโครงสร้าง... ระบบพื้นอาคาร... ระบบไฟฟ้า... ระบบฝ้าเพดาน... ระบบเฟอร์นิเจอร์... และมีพื้นที่ใช้สอยรวม ... ตารางเมตร

๕. ราคากลางคำนวณ ณ วันที่ ให้ระบุวันที่หัวหน้าหน่วยงานของรัฐ ได้อนุมัติให้ความเห็นชอบราคากลางงานก่อสร้างที่คณะกรรมการกำหนดราคากลางได้คำนวณไว้แล้ว

เป็นเงิน บาท ให้ระบุจำนวนเงินที่เป็นราคากลาง

๖. บัญชีประมาณการราคากลาง ให้ระบุรายละเอียดของการประมาณการที่เกี่ยวข้องกับชนิด จำนวน ปริมาณ รายการของวัสดุ วัสดุต่างๆ ค่าแรงงาน ฯลฯ ที่ต้องนำมาใช้ในการคำนวณที่เกี่ยวกับงานก่อสร้างซึ่งได้แก่ การประมาณการราคากลางตามรูปแบบของงานก่อสร้างที่ได้มีการคำนวณตามหลักวิชาการในทางช่างซึ่งผู้ทำการประมาณการราคากลางจะต้องเลือกใช้ให้ตรงกับประเภทของงานก่อสร้าง โดยแนบเอกสารรายการตามประเภทของงานก่อสร้าง ดังต่อไปนี้

๖.๑ กรณีงานก่อสร้างอาคาร หมายถึง แบบแสดงรายการปริมาณงานและราคา (แบบ ปร.๔) แบบสรุปค่าก่อสร้าง (แบบ ปร.๕ก) แบบสรุปค่าครุภัณฑ์จัดซื้อ (แบบ ปร.๕ข) และแบบสรุปราคากลางงานก่อสร้างอาคาร (แบบ ปร.๖)

๖.๒ กรณีงานก่อสร้างทาง สะพาน และท่อเหลี่ยม หมายถึง แบบสรุปราคากลางงานก่อสร้างทาง สะพาน และท่อเหลี่ยม

๖.๓ กรณีงานก่อสร้างชลประทาน หมายถึง แบบสรุปราคากลางงานก่อสร้างชลประทาน

๖.๔ แบบประมาณราคากลางอื่นๆ จะใช้ในกรณีที่หน่วยงานของรัฐมีแบบประมาณการราคากลางที่หน่วยงานของรัฐได้กำหนดขึ้นและให้นำมาใช้ในการประมาณการราคากลางสำหรับงานก่อสร้างประเภทนั้นๆ

๗. รายชื่อคณะกรรมการกำหนดราคากลาง ให้ระบุรายชื่อเจ้าหน้าที่ของรัฐที่ทำหน้าที่เป็นคณะกรรมการกำหนดราคากลาง หรือชื่อเจ้าหน้าที่ของรัฐตามที่กำหนดไว้ในสรุปผลการประมาณราคาค่าก่อสร้างซึ่งได้ลงชื่อไว้ใน (แบบ ปร.๕ และ ปร.๖) หรือแบบสรุปราคากลางงานก่อสร้างชลประทานหรือแบบประเมินราคางานก่อสร้างทาง สะพานและท่อเหลี่ยม หรือแบบอื่นๆ

หมายเหตุ กรณีกำหนดจำนวนเงินเป็นเงินตราต่างประเทศหน่วยงานของรัฐ อาจระบุจำนวนเงินตามตารางนี้เป็นเงินตราต่างประเทศก็ได้

๓.๒ การเปิดเผยราคากลางและการคำนวณราคากลางการจ้างควบคุมงานก่อสร้าง

แบบ บก.๐๒

ตารางแสดงวงเงินงบประมาณที่ได้รับจัดสรรและราคากลางในงานจ้างควบคุมงานก่อสร้าง

๑. ชื่อโครงการ.....
๒. หน่วยงานเจ้าของโครงการ
๓. วงเงินงบประมาณที่ได้รับจัดสรร	บาท
๔. วันที่กำหนดราคากลาง (ราคาอ้างอิง) ณ วันที่	เป็นเงิน
๕. ค่าตอบแทนบุคลากร	บาท
๕.๑ ระดับหัวหน้าโครงการ	คน
๕.๒ ระดับผู้ดำเนินงาน	คน
๕.๓ ระดับผู้ช่วย	คน
๖. ค่าวัสดุอุปกรณ์ (ถ้ามี)	บาท
๗. ค่าใช้จ่ายอื่นๆ (ถ้ามี)	บาท
๘. รายชื่อผู้รับผิดชอบกำหนดราคากลาง
๙. ที่มาของราคากลาง

วิธีการบันทึกข้อมูล

๑. ชื่อโครงการ ให้ระบุชื่อโครงการตามที่กำหนดไว้ในแผนงานของหน่วยงานของรัฐหรือที่หน่วยงานของรัฐได้กำหนดไว้เพื่อให้มีการดำเนินการ ในกรณีที่มีการดำเนินกิจกรรมย่อย หรือรายการอันเป็นส่วนหนึ่งของโครงการให้ใส่ชื่อกิจกรรมย่อยหรือรายการด้วย

๒. หน่วยงานเจ้าของโครงการ ให้ระบุชื่อหน่วยงานของรัฐที่เป็นนิติบุคคลที่เป็นเจ้าของโครงการในการจัดซื้อจัดจ้าง

กรณีเป็นหน่วยงานย่อยหรือหน่วยงานภายในให้ระบุต้นสังกัดที่เป็นนิติบุคคลด้วย

ตัวอย่าง กองการพัสดุภาครัฐ กรมบัญชีกลาง

๓. วงเงินงบประมาณที่ได้รับจัดสรร (บาท) ให้ระบุจำนวนเงินที่หน่วยงานของรัฐได้รับและหรือมีเพื่อใช้ในการจัดจ้าง

๔. วันที่กำหนดราคากลาง (ราคาอ้างอิง) ณ วันที่ ให้ระบุวันที่หัวหน้าหน่วยงานของรัฐได้อนุมัติจำนวนเงินอันเป็นราคาที่จะใช้ในการจัดจ้างครั้งนั้นๆ

เป็นเงิน บาท ตัวอักษร (.....) ให้ระบุจำนวนเงินที่เป็นราคากลาง

๕. ค่าตอบแทนบุคลากร (บาท) ให้ระบุจำนวนเงินที่หน่วยงานของรัฐจ่ายให้กับผู้รับจ้าง ซึ่งเป็นผู้ให้บริการรายใดรายหนึ่งที่หน่วยงานของรัฐที่มาจากกรจ้าง ตามพระราชบัญญัติการจัดซื้อจัดจ้างและการบริหารพัสดุภาครัฐ พ.ศ. ๒๕๖๐ รวมถึงกฎกระทรวง ระเบียบ และประกาศที่ออกตามความในพระราชบัญญัติดังกล่าว โดยให้มีการแสดงรายละเอียดของบุคลากรในการดำเนินงานที่เกี่ยวข้องกับการควบคุมงาน ดังนี้

๕.๑ ระดับหัวหน้าโครงการ (คน) ให้ระบุจำนวนของบุคลากรในระดับหัวหน้าโครงการ

๕.๒ ระดับผู้ดำเนินงาน (คน) ให้ระบุจำนวนของบุคลากรในระดับผู้ดำเนินงาน

๕.๓ ระดับผู้ช่วย (คน) ให้ระบุจำนวนของบุคลากรในระดับผู้ช่วย

๖. ค่าวัสดุอุปกรณ์ (ถ้ามี) (บาท) ให้ระบุประมาณการจำนวนเงินที่เป็นค่าใช้จ่าย
ในกิจกรรมการดำเนินงานของผู้ควบคุมงานก่อสร้าง โดยให้มีการแจงรายละเอียดจากวงเงินค่าจ้างที่หน่วยงาน
ของรัฐจะต้องจ่ายแยกออกเป็นรายจ่าย แยกออกเป็นรายจ่ายที่จะต้องจ่ายอันเป็นค่าวัสดุอุปกรณ์หรือค่าวัสดุ
ที่ใช้ในการดำเนินงานตามวัตถุประสงค์ของการจ้างนั้นๆ ที่คู่สัญญาจะต้องนำมาใช้ในการดำเนินการตามสัญญา

๗. ค่าใช้จ่ายอื่นๆ (บาท) ให้ระบุค่าใช้จ่ายใดๆที่เกิดขึ้นจากการดำเนินงานของผู้ควบคุมงาน
ก่อสร้าง นอกเหนือจากรายการที่ ๕ และ ๖ ที่ต้องมีขึ้นตามลักษณะของงานนั้นๆ เฉพาะเรื่อง

๘. รายชื่อผู้รับผิดชอบกำหนดราคากลาง ให้ระบุรายชื่อเจ้าหน้าที่ของรัฐที่ได้รับมอบหมาย
ให้กำหนดราคากลางซึ่งอาจเป็นผู้มีหน้าที่ได้รับมอบหมายเป็นผู้จัดทำร่างขอบเขตของงานจ้างควบคุม
งานก่อสร้าง ตามระเบียบกระทรวงการคลังว่าด้วยการจัดซื้อจัดจ้างและการบริหารพัสดุภาครัฐ พ.ศ. ๒๕๖๐
ข้อ ๑๓๙ หรือจะแต่งตั้งคณะกรรมการขึ้นมาคณะหนึ่งหรือจะมอบหมายให้เจ้าหน้าที่หรือบุคคลใดบุคคลหนึ่ง
เป็นผู้กำหนดราคากลาง ก็ได้

๙. ที่มาของราคากลาง ให้ระบุหลักเกณฑ์ที่ใช้ในการกำหนดราคากลางหรืออัตราที่ใช้อ้างอิง
เพื่อคิดราคาค่าจ้างควบคุมงานก่อสร้าง ตามอัตราที่กำหนดในกฎกระทรวง มาตรา ๙๐ วรรคสอง
แห่งพระราชบัญญัติการจัดซื้อจัดจ้างและการบริหารพัสดุภาครัฐ พ.ศ. ๒๕๖๐ หรือ ตามมติคณะรัฐมนตรี เช่น

ร้อยละ ... ของมูลค่างานก่อสร้างตามกฎกระทรวงกำหนดอัตราค่าจ้างผู้ให้บริการงานจ้าง
ออกแบบหรือควบคุมงานก่อสร้าง พ.ศ. ๒๕๖๐ หรือ

ตามมติคณะรัฐมนตรีเมื่อวันที่ ๖ สิงหาคม ๒๕๕๖ อ้างตามหนังสือสำนักเลขาธิการ
คณะรัฐมนตรี ด่วนที่สุด ที่ นร ๐๕๐๖/ว ๑๒๘ ลงวันที่ ๘ สิงหาคม ๒๕๕๖ สำหรับงานก่อสร้างที่ยังไม่ได้
กำหนดอัตราไว้ในกฎกระทรวงดังกล่าว เป็นต้น

หมายเหตุ

๑. หากขอบเขตการดำเนินงาน TOR (Terms of Reference) ราคาในแต่ละรายการแล้ว หน่วยงานของรัฐ
อาจแนบ TOR โดยมีต้องกรอกราคาแต่ละรายการหรือแต่ละหน่วยก็ได้

๒. กรณีกำหนดจำนวนเงินเป็นเงินตราต่างประเทศหน่วยงานของรัฐอาจระบุจำนวนเงินตามตารางนี้
เป็นเงินตราต่างประเทศก็ได้

๓.๓ การเปิดเผยราคากลางและการคำนวณราคากลางการจ้างออกแบบ

แบบ บก.๐๓

ตารางแสดงวงเงินงบประมาณที่ได้รับจัดสรรและราคากลางในงานจ้างออกแบบ

๑. ชื่อโครงการ.....
๒. หน่วยงานเจ้าของโครงการ
๓. วงเงินงบประมาณที่ได้รับจัดสรร	บาท
๔. วันที่กำหนดราคากลาง (ราคาอ้างอิง) ณ วันที่	เป็นเงิน
.....	บาท
๕. ค่าตอบแทนบุคลากร	บาท
๕.๑ ระดับหัวหน้าโครงการ	คน
๕.๒ ระดับผู้ดำเนินงาน	คน
๕.๓ ระดับผู้ช่วย	คน
๖. ค่าวัสดุอุปกรณ์	บาท
๗. ค่าใช้จ่ายอื่นๆ (ถ้ามี)	บาท
๘. รายชื่อผู้รับผิดชอบกำหนดราคากลาง
๙. ที่มาของราคากลาง

วิธีการบันทึกข้อมูล

๑. ชื่อโครงการ ให้ระบุชื่อโครงการตามที่กำหนดไว้ในแผนงานของหน่วยงานของรัฐหรือที่หน่วยงานของรัฐได้กำหนดไว้เพื่อให้มีการดำเนินการ ในกรณีที่มีการดำเนินกิจกรรมย่อย หรือรายการอันเป็นส่วนหนึ่งของโครงการให้ใส่ชื่อกิจกรรมย่อยหรือรายการด้วย

๒. หน่วยงานเจ้าของโครงการ ให้ระบุชื่อหน่วยงานของรัฐที่เป็นนิติบุคคลที่เป็นเจ้าของโครงการในการจัดซื้อจัดจ้าง

กรณีเป็นหน่วยงานย่อยหรือหน่วยงานภายในให้ระบุต้นสังกัดที่เป็นนิติบุคคลด้วย

ตัวอย่าง กองการพัสดุภาครัฐ กรมบัญชีกลาง

๓. วงเงินงบประมาณที่ได้รับจัดสรร (บาท) ให้ระบุจำนวนเงินที่หน่วยงานของรัฐได้รับและหรือมีเพื่อใช้ในการจัดจ้าง

๔. วันที่กำหนดราคากลาง (ราคาอ้างอิง) ณ วันที่ ให้ระบุวันที่หัวหน้าหน่วยงานของรัฐได้อนุมัติจำนวนเงินอันเป็นราคาที่จะใช้ในการจัดจ้างครั้งนั้นๆ

๕. ค่าตอบแทนบุคลากร (บาท) ให้ระบุจำนวนเงินที่หน่วยงานของรัฐจ่ายให้กับผู้รับจ้าง ซึ่งเป็นผู้ให้บริการรายใดรายหนึ่งที่หน่วยงานของรัฐที่มาจากกรจ้าง ตามพระราชบัญญัติการจัดซื้อจัดจ้างและการบริหารพัสดุภาครัฐ พ.ศ. ๒๕๖๐ รวมถึงกฎกระทรวง ระเบียบ และประกาศที่ออกตามความในพระราชบัญญัติดังกล่าว โดยให้มีการแสดงรายละเอียดของบุคลากรในการดำเนินงานที่เกี่ยวข้องกับการออกแบบ ดังนี้

- ๕.๑ ระดับหัวหน้าโครงการ (คน) ให้ระบุจำนวนของบุคลากรในระดับหัวหน้าโครงการ
 ๕.๒ ระดับผู้ดำเนินงาน (คน) ให้ระบุจำนวนของบุคลากรในระดับผู้ดำเนินงาน
 ๕.๓ ระดับผู้ช่วย (คน) ให้ระบุจำนวนของบุคลากรในระดับผู้ช่วย

๖. ค่าวัสดุอุปกรณ์ (บาท) ให้ระบุประมาณการจำนวนเงินที่เป็นค่าใช้จ่ายในกิจกรรมการดำเนินงานผู้ออกแบบ โดยให้มีการแจกแจงรายละเอียดจากวงเงินค่าจ้างที่หน่วยงานของรัฐจะต้องจ่ายแยกออกเป็นรายจ่ายที่จะต้องจ่ายอันเป็นค่าวัสดุอุปกรณ์หรือค่าวัสดุที่ใช้ในการดำเนินงานตามวัตถุประสงค์ของการจ้างนั้นๆ ที่คู่สัญญาจะต้องนำมาใช้ในการดำเนินการตามสัญญา

๗. ค่าใช้จ่ายอื่นๆ (บาท) ให้ระบุค่าใช้จ่ายใดๆที่เกิดขึ้นจากการดำเนินงานของผู้ออกแบบ นอกเหนือจากรายการที่ ๕ และ ๖ ที่ต้องมีขึ้นตามลักษณะของงานนั้นๆ เฉพาะเรื่อง

๘. รายชื่อผู้รับผิดชอบกำหนดราคากลาง ให้ระบุรายชื่อเจ้าหน้าที่ของรัฐที่ได้รับมอบหมายให้กำหนดราคากลางซึ่งอาจเป็นผู้มีหน้าที่ได้รับมอบหมายเป็นผู้จัดทำร่างขอบเขตของงานจ้างออกแบบตามระเบียบกระทรวงการคลังว่าด้วยการจัดซื้อจัดจ้างและการบริหารพัสดุภาครัฐ พ.ศ. ๒๕๖๐ ข้อ ๑๓๙ หรือจะแต่งตั้งคณะกรรมการขึ้นมาคณะหนึ่งหรือจะมอบหมายให้เจ้าหน้าที่หรือบุคคลใดบุคคลหนึ่งเป็นผู้กำหนดราคากลาง ก็ได้

๙. ที่มาของราคากลาง ให้ระบุหลักเกณฑ์ที่ใช้ในการกำหนดราคากลางหรืออัตราที่ใช้อ้างอิงเพื่อคิดราคาค่าจ้างควบคุมงานก่อสร้าง ตามอัตราที่กำหนดในกฎกระทรวง มาตรา ๙๐ วรรคสอง แห่งพระราชบัญญัติการจัดซื้อจัดจ้างและการบริหารพัสดุภาครัฐ พ.ศ. ๒๕๖๐ หรือ ตามมติคณะรัฐมนตรี เช่น

ร้อยละ ... ของมูลค่างานก่อสร้างตามกฎกระทรวงกำหนดอัตราค่าจ้างผู้ให้บริการงานจ้างออกแบบหรือควบคุมงานก่อสร้าง พ.ศ. ๒๕๖๐ หรือ

ตามมติคณะรัฐมนตรีเมื่อวันที่ ๖ สิงหาคม ๒๕๕๖ อ้างตามหนังสือสำนักเลขาธิการคณะรัฐมนตรี ด่วนที่สุด ที่ นร ๐๕๐๖/ว ๑๒๘ ลงวันที่ ๘ สิงหาคม ๒๕๕๖ สำหรับงานก่อสร้างที่ยังไม่ได้กำหนดอัตราไว้ในกฎกระทรวงดังกล่าว เป็นต้น

หมายเหตุ

๑. หากขอบเขตการดำเนินงาน TOR (Terms of Reference) ราคาในแต่ละรายการแล้ว หน่วยงานของรัฐอาจแนบ TOR โดยมีต้องกรอกราคาแต่ละรายการหรือแต่ละหน่วยก็ได้

๒. กรณีกำหนดจำนวนเงินเป็นเงินตราต่างประเทศหน่วยงานของรัฐอาจระบุจำนวนเงินตามตารางนี้เป็นเงินตราต่างประเทศก็ได้

๓.๕ การเปิดเผยราคากลางและการคำนวณราคากลางการจ้างที่ปรึกษา

แบบ บก.๐๔

ตารางแสดงวงเงินงบประมาณที่ได้รับจัดสรรและรายละเอียดค่าใช้จ่ายการจ้างที่ปรึกษา

๑. ชื่อโครงการ.....
๒. หน่วยงานเจ้าของโครงการ
๓. วงเงินงบประมาณที่ได้รับจัดสรร	บาท
๔. วันที่กำหนดราคากลาง (ราคาอ้างอิง) ณ วันที่	เป็นเงิน
๕. ค่าตอบแทนบุคลากร.....	บาท
๕.๑ ประเภทที่ปรึกษา.....
๕.๒ คุณสมบัติที่ปรึกษา.....
๕.๓ จำนวนที่ปรึกษา	คน
๖. ค่าวัสดุอุปกรณ์	บาท
๗. ค่าใช้จ่ายในการเดินทางไปต่างประเทศ (ถ้ามี)	บาท
๘. ค่าใช้จ่ายอื่นๆ	บาท
๙. รายชื่อผู้รับผิดชอบกำหนดราคากลาง
๑๐. ที่มาของการกำหนดราคากลาง (ราคาอ้างอิง)

วิธีการบันทึกข้อมูล

๑. ชื่อโครงการ ให้ระบุชื่อโครงการตามที่กำหนดไว้ในแผนงานของหน่วยงานของรัฐหรือที่หน่วยงานของรัฐได้กำหนดไว้เพื่อให้มีการดำเนินการ ในกรณีที่มีการดำเนินกิจกรรมย่อย หรือรายการอันเป็นส่วนหนึ่งของโครงการให้ใส่ชื่อกิจกรรมย่อยหรือรายการด้วย

๒. หน่วยงานเจ้าของโครงการ ให้ระบุชื่อหน่วยงานของรัฐที่เป็นนิติบุคคลที่เป็นเจ้าของโครงการในการจัดซื้อจัดจ้าง

กรณีเป็นหน่วยงานย่อยหรือหน่วยงานภายในให้ระบุต้นสังกัดที่เป็นนิติบุคคลด้วย

ตัวอย่าง กองการพัสดุภาครัฐ กรมบัญชีกลาง

๓. วงเงินงบประมาณที่ได้รับจัดสรร (บาท) ให้ระบุจำนวนเงินที่หน่วยงานของรัฐได้รับและหรือมีเพื่อใช้ในการจัดจ้าง

๔. วันที่กำหนดราคากลาง (ราคาอ้างอิง) ณ วันที่ ให้ระบุวันที่หัวหน้าหน่วยงานของรัฐได้อนุมัติจำนวนเงินอันเป็นราคาที่จะใช้ในการจัดจ้างครั้งนั้นๆ

เป็นเงิน บาท ตัวอักษร (.....) ให้ระบุจำนวนเงินที่เป็นราคากลาง

๕. ค่าตอบแทนบุคลากร (บาท) ให้ระบุจำนวนเงินที่หน่วยงานของรัฐจ่ายให้กับที่ปรึกษาตามความเหมาะสมตามลักษณะของงานที่จะจ้างหรือตามอัตราค่าจ้างของงาน ในลักษณะเดียวกันที่หน่วยงานของรัฐเคยจ้าง โดยแจ้งรายละเอียดจำนวนคน - เดือน (man-months) ตามประเภทที่ปรึกษา คุณสมบัติของที่ปรึกษาที่จะจ้าง

๕.๑ ประเภทที่ปรึกษา ให้ระบุประเภทที่ปรึกษาตามประเภทดังต่อไปนี้

(๑) กลุ่มงานวิชาชีพทั่วไป หมายถึง กลุ่มงานที่มีลักษณะทั่วไปไม่ซับซ้อน เช่น ด้านการบริหารจัดการ ด้านประชาสัมพันธ์ เป็นต้น

(๒) กลุ่มวิชาชีพเฉพาะ หมายถึง กลุ่มงานซึ่งมีลักษณะที่ต้องใช้เทคนิคเฉพาะทาง เช่น ด้านวิศวกรรม สถาปัตยกรรม การเงิน บัญชี วิจัย กฎหมาย พลังงาน สิ่งแวดล้อม และด้านเทคโนโลยีสารสนเทศ

(๓) กลุ่มงานเชี่ยวชาญเฉพาะ หมายถึง กลุ่มงานซึ่งมีลักษณะที่ต้องใช้ความรู้ ความเชี่ยวชาญเฉพาะด้าน และต้องเป็นสาขาที่ขาดแคลนเท่านั้น เช่น ด้านนิวเคลียร์ ดาวเทียม คณิตศาสตร์ ประกันภัย และด้านสื่อสารโทรคมนาคม

๕.๒ คุณสมบัติที่ปรึกษา ให้ระบุคุณสมบัติเกี่ยวกับวุฒิการศึกษา ประสบการณ์และผลงาน ซึ่งมีผลต่อการพิจารณากำหนดค่าที่ปรึกษา

๕.๓ จำนวนที่ปรึกษา (คน) ให้ระบุจำนวนเฉพาะบุคลากรหลัก

๖. ค่าวัสดุอุปกรณ์ (บาท) ให้ระบุประมาณการจำนวนเงินที่เป็นค่าใช้จ่ายในกิจกรรม การดำเนินงานของที่ปรึกษาในการดำเนินการตามหน้าที่เพื่อให้งานนั้นบรรลุวัตถุประสงค์ โดยให้มีการแจงรายละเอียดจากวงเงินค่าจ้างที่หน่วยงานของรัฐจะต้องจ่ายแยกออกเป็นรายจ่ายที่จะต้องจ่ายอันเป็น ค่าวัสดุอุปกรณ์หรือค่าวัสดุที่ใช้ในการดำเนินงานตามวัตถุประสงค์ของการจ้างนั้นๆ ที่คู่สัญญาจะต้องนำมาใช้ในการดำเนินการตามสัญญา

๗. ค่าใช้จ่ายในการเดินทางไปต่างประเทศ (ถ้ามี) (บาท) ให้ระบุค่าใช้จ่ายที่จ่ายให้กับที่ปรึกษาเป็นค่าใช้จ่ายในการเดินทางไปต่างประเทศหรือของเจ้าหน้าที่ในหน่วยงานของรัฐที่เป็นผู้ว่าจ้าง ซึ่งจะต้องมีค่าใช้จ่ายอันเป็นจำนวนเงินที่รวมไว้ในสัญญาจ้างนั้นๆ

๘. ค่าใช้จ่ายอื่นๆ (บาท) ให้ระบุค่าใช้จ่ายใดๆที่เกิดขึ้นจากการดำเนินงานของที่ปรึกษา นอกเหนือจากรายการที่ ๕, ๖ และ ๗ ที่ต้องมีขึ้นตามลักษณะของงานนั้นๆ เฉพาะเรื่อง

๙. รายชื่อผู้รับผิดชอบกำหนดราคากลาง ให้ระบุรายชื่อเจ้าหน้าที่ของรัฐที่ได้รับมอบหมาย ให้กำหนดราคากลางซึ่งอาจเป็นผู้มีหน้าที่ได้รับมอบหมายเป็นผู้จัดทำร่างขอบเขตของการจ้างที่ปรึกษา ตามระเบียบกระทรวงการคลังว่าด้วยการจัดซื้อจัดจ้างและการบริหารพัสดุภาครัฐ พ.ศ. ๒๕๖๐ ข้อ ๑๐๓ หรือจะแต่งตั้งคณะกรรมการขึ้นมาคณะหนึ่งหรือจะมอบหมายให้เจ้าหน้าที่หรือบุคคลใดบุคคลหนึ่งเป็นผู้กำหนดราคากลาง ก็ได้

๑๐. ที่มาของการกำหนดราคากลาง (ราคาอ้างอิง) ให้ระบุแหล่งที่มาหรืออัตราที่อ้างอิง เพื่อคิดราคาที่ปรึกษา เช่น ตามหลักเกณฑ์ในการคิดอัตราค่าตอบแทนที่ปรึกษาไทยของสำนักงานบริหารหนี้สาธารณะ (สบน.) เป็นต้น

หมายเหตุ

๑. ให้แนบรายละเอียดของขอบเขตการดำเนินงาน TOR (Terms of Reference) ด้วย (ถ้ามี) และหากขอบเขตการดำเนินงาน (TOR : Terms of Reference) มีราคาในแต่ละรายการแล้วหน่วยงานของรัฐ อาจแนบ TOR โดยมีต้องกรอกราคาแต่ละรายการหรือแต่ละหน่วยก็ได้

๒. กรณีกำหนดจำนวนเงินเป็นเงินตราต่างประเทศหน่วยงานของรัฐอาจระบุจำนวนเงินตามตารางนี้ เป็นเงินตราต่างประเทศก็ได้

๓.๕ การเปิดเผยราคากลางและการคำนวณราคากลางการจ้างพัฒนาระบบคอมพิวเตอร์

แบบ บก.๐๕

ตารางแสดงวงเงินงบประมาณที่ได้รับจัดสรรและรายละเอียดค่าใช้จ่าย
การจ้างพัฒนาระบบคอมพิวเตอร์

๑.	ชื่อโครงการ.....		
๒.	หน่วยงานเจ้าของโครงการ		
๓.	วงเงินงบประมาณที่ได้รับจัดสรร	บาท	
๔.	วันที่กำหนดราคากลาง (ราคาอ้างอิง) ณ วันที่		
	เป็นเงิน	บาท	
๕.	ค่า Hardware		บาท
๖.	ค่า Software		บาท
๗.	ค่าพัฒนาระบบ		บาท
๘.	ค่าใช้จ่ายอื่นๆ		บาท
๙.	รายชื่อผู้รับผิดชอบกำหนดราคากลาง		
๑๐.	ที่มาของการกำหนดราคากลาง (ราคาอ้างอิง)		

วิธีการบันทึกข้อมูล

๑. ชื่อโครงการ ให้ระบุชื่อโครงการตามที่กำหนดไว้ในแผนงานของหน่วยงานของรัฐหรือที่หน่วยงานของรัฐได้กำหนดไว้เพื่อให้มีการดำเนินการ ในกรณีที่มีการดำเนินกิจกรรมย่อย หรือรายการอันเป็นส่วนหนึ่งของโครงการให้ใส่ชื่อกิจกรรมย่อยหรือรายการด้วย

๒. หน่วยงานเจ้าของโครงการ ให้ระบุชื่อหน่วยงานของรัฐที่เป็นนิติบุคคลที่เป็นเจ้าของโครงการในการจัดซื้อจัดจ้าง

กรณีเป็นหน่วยงานย่อยหรือหน่วยงานภายในให้ระบุต้นสังกัดที่เป็นนิติบุคคลด้วย

ตัวอย่าง กองการพัสดุภาครัฐ กรมบัญชีกลาง

๓. วงเงินงบประมาณที่ได้รับจัดสรร (บาท) ให้ระบุจำนวนเงินและตัวอักษรที่หน่วยงานของรัฐได้รับและหรือมีเพื่อใช้ในการจัดจ้าง

๔. วันที่กำหนดราคากลาง (ราคาอ้างอิง) ณ วันที่ ให้ระบุวันที่หัวหน้าหน่วยงานของรัฐได้อนุมัติจำนวนเงินอันเป็นราคาที่จะใช้ในการจัดจ้างครั้งนั้นๆ

เป็นเงิน บาท ให้ระบุจำนวนเงินที่เป็นราคากลาง

๕. ค่า Hardware (บาท) ให้ระบุจำนวนเงินที่หน่วยงานของรัฐจะใช้เป็นค่าใช้จ่ายสำหรับการจัดหาครุภัณฑ์เครื่องคอมพิวเตอร์และอุปกรณ์ที่เกี่ยวข้อง เช่น เครื่องคอมพิวเตอร์ประมวลผล เครื่องพิมพ์ อุปกรณ์เน็ตเวิร์ค อุปกรณ์สำรองข้อมูล ระบบพลังงานสำรอง และอุปกรณ์อื่นๆ ที่เกี่ยวข้อง เป็นต้น

๖. ค่า Software (บาท) ให้ระบุค่าซอฟต์แวร์สำเร็จรูปซึ่งเป็นจำนวนเงินที่หน่วยงานของรัฐจะใช้เป็นค่าใช้จ่ายสำหรับการจัดซื้อซอฟต์แวร์สำเร็จรูป ซึ่งครอบคลุมถึงซอฟต์แวร์ระบบปฏิบัติการ (Operating System) ซอฟต์แวร์ระบบจัดการฐานข้อมูล (Database Management System) ซอฟต์แวร์

ระบบจัดการเน็ตเวิร์ค (Network Management System) ซอฟต์แวร์สำหรับจัดการด้านความปลอดภัย (Security Management System) ซอฟต์แวร์ที่ใช้สำหรับพัฒนาซอฟต์แวร์ประยุกต์ (Tools) และซอฟต์แวร์ประยุกต์สำเร็จรูปต่างๆ ที่ไม่ต้องมีการแก้ไขตัดแปลงโปรแกรมเพิ่มเติม (Packaged Application Software)

๗. ค่าพัฒนาระบบ (บาท) ให้ระบุจำนวนเงินที่หน่วยงานของรัฐจะใช้เป็นค่าใช้จ่ายสำหรับการจัดจ้างปรับปรุงระบบงานเดิมหรือพัฒนาระบบงานใหม่โดยให้แสดงแหล่งที่มาหรือเกณฑ์ที่ใช้ เพื่อกำหนดราคา อย่างไรก็ตาม หากการจ้างระบบนี้เป็นการตัดแปลงซอฟต์แวร์สำเร็จรูปให้แยกค่าใช้จ่ายในการจัดซื้อซอฟต์แวร์สำเร็จรูปไว้ในรายการที่ ๖ ค่า Software ด้วย

๘. ค่าใช้จ่ายอื่น (บาท) ให้ระบุค่าใช้จ่ายใดๆ ที่เกิดขึ้นจากการดำเนินงานนอกเหนือจากรายการที่ ๕, ๖ และ ๗ ที่ต้องมีขึ้นตามลักษณะของงานนั้นๆ ได้แก่ ค่าบริหารโครงการค่าบำรุงรักษาและอื่นๆ เป็นต้น กรณีที่เป็นค่าใช้จ่ายอื่นนี้ หากสามารถระบุได้ว่าเป็นค่าใช้จ่ายในรายการใดก็ให้ระบุด้วย เช่น ค่าบำรุงรักษา

๙. รายชื่อผู้รับผิดชอบกำหนดราคากลาง ให้ระบุรายชื่อเจ้าหน้าที่ของรัฐที่ได้รับมอบหมายให้กำหนดราคากลางซึ่งอาจเป็นผู้มีหน้าที่กำหนดขอบเขตของงานหรือรายละเอียดคุณลักษณะเฉพาะของงานจ้างพัฒนาระบบคอมพิวเตอร์ ตามระเบียบกระทรวงการคลังว่าด้วยการจัดซื้อจัดจ้างและการบริหารพัสดุภาครัฐ พ.ศ. ๒๕๖๐ ข้อ ๒๑ หรือจะแต่งตั้งคณะกรรมการขึ้นมาคณะหนึ่งหรือจะมอบหมายให้เจ้าหน้าที่หรือบุคคลใดบุคคลหนึ่งเป็นผู้กำหนดราคากลาง ก็ได้

๑๐. ที่มาของการกำหนดราคากลาง (ราคาอ้างอิง) ให้ระบุแหล่งที่มาหรือเกณฑ์ของการคิดราคางานพัฒนาระบบคอมพิวเตอร์ในแต่ละรายการ รายการที่ ๕, ๖ และ ๗ ดังนี้

ค่า Hardware ให้ระบุแหล่งที่มาที่หน่วยงานของรัฐใช้เป็นเกณฑ์ในการคิดหรือกำหนดราคาค่า Hardware เช่น หากใช้เกณฑ์ราคามาตรฐานที่กระทรวงดิจิทัลเพื่อเศรษฐกิจและสังคมกำหนด ก็ให้ระบุว่า ตามเกณฑ์ราคากลางที่กระทรวงดิจิทัลเพื่อเศรษฐกิจและสังคมกำหนด เป็นต้น

ค่า Software หากใช้เกณฑ์ราคากลางที่กระทรวงดิจิทัลเพื่อเศรษฐกิจและสังคมกำหนด ก็ให้ระบุว่า ตามเกณฑ์ราคากลางที่กระทรวงดิจิทัลเพื่อเศรษฐกิจและสังคมกำหนดเช่นเดียวกัน

ค่าพัฒนาระบบ หากใช้เกณฑ์ราคากลางที่กระทรวงดิจิทัลเพื่อเศรษฐกิจและสังคมกำหนด ก็ให้ระบุว่า ตามเกณฑ์ราคากลางที่กระทรวงดิจิทัลเพื่อเศรษฐกิจและสังคมกำหนด

หากใช้ราคาที่ได้มาจากการสืบราคาจากท้องตลาด เว็บไซต์ต่างๆ เป็นราคาอ้างอิง ให้ระบุชื่อบริษัท ห้างหุ้นส่วน ที่สืบราคาหรือชื่อเว็บไซต์ด้วย โดยไม่ต้องระบุราคาของแต่ละรายที่สืบมา

หากใช้ราคาที่เคยซื้อหรือจ้างครั้งล่าสุดภายในระยะเวลาสองปีงบประมาณ ให้ระบุว่า ใช้ราคาที่เคยซื้อครั้งล่าสุดภายในระยะเวลา ๒ ปีงบประมาณ พร้อมระบุเลขที่สัญญาที่ใช้อ้างอิง

หมายเหตุ

๑. กรณีใช้ราคาที่ได้มาจากการสืบราคาจากท้องตลาดหรือเว็บไซต์ต่างๆ จำนวนกี่รายนั้น ให้เป็นไปตามกฎหมาย ระเบียบ ข้อบังคับ หรือแนวทางปฏิบัติของหน่วยงานของรัฐนั้นๆ

๒. หากขอบเขตการดำเนินงาน TOR (Terms of Reference) ราคาในแต่ละรายการแล้ว หน่วยงานของรัฐอาจแนบ TOR โดยมีต้องกรอกราคาแต่ละรายการหรือแต่ละหน่วยก็ได้

๓. กรณีกำหนดจำนวนเงินเป็นเงินตราต่างประเทศ หน่วยงานของรัฐอาจระบุจำนวนเงินตามตารางนี้ เป็นเงินตราต่างประเทศก็ได้

๓.๖ การเปิดเผยราคากลางและการคำนวณราคากลางการจัดซื้อจัดจ้างที่มีไปงานก่อสร้าง

แบบ บก.๐๖

ตารางแสดงวงเงินงบประมาณที่ได้รับจัดสรรและรายละเอียดค่าใช้จ่าย
การจัดซื้อจัดจ้างที่มีไปงานก่อสร้าง

๑.	ชื่อโครงการ.....	
๒.	หน่วยงานเจ้าของโครงการ	
๓.	วงเงินงบประมาณที่ได้รับจัดสรร	บาท
๔.	วันที่กำหนดราคากลาง (ราคาอ้างอิง) ณ วันที่	
	เป็นเงิน	บาท
	ราคา/หน่วย (ถ้ามี)	บาท
๕.	แหล่งที่มาของราคากลาง (ราคาอ้างอิง)	
	๕.๑	
	๕.๒	
	๕.๓	
๖.	รายชื่อผู้รับผิดชอบกำหนดราคากลาง	

วิธีการบันทึกข้อมูล

๑. ชื่อโครงการ ให้ระบุชื่อโครงการตามที่กำหนดไว้ในแผนงานของหน่วยงานของรัฐหรือที่หน่วยงานของรัฐได้กำหนดไว้เพื่อให้มีการดำเนินการ ในกรณีที่มีการดำเนินกิจกรรมย่อย หรือรายการอันเป็นส่วนหนึ่งของโครงการให้ใส่ชื่อกิจกรรมย่อยหรือรายการด้วย

๒. หน่วยงานเจ้าของโครงการ ให้ระบุชื่อหน่วยงานของรัฐที่เป็นนิติบุคคลที่เป็นเจ้าของโครงการในการจัดซื้อจัดจ้าง

กรณีเป็นหน่วยงานย่อยหรือหน่วยงานภายในให้ระบุต้นสังกัดที่เป็นนิติบุคคลด้วย

ตัวอย่าง กองการพัสดุภาครัฐ กรมบัญชีกลาง

๓. วงเงินงบประมาณที่ได้รับจัดสรร (บาท) ให้ระบุจำนวนเงินที่หน่วยงานของรัฐได้รับและหรือมีเพื่อใช้ในการจัดจ้าง

๔. วันที่กำหนดราคากลาง (ราคาอ้างอิง) ให้ระบุวันที่หัวหน้าหน่วยงานของรัฐได้อนุมัติจำนวนเงินอันเป็นราคาที่จะใช้ในการจัดจ้างครั้งนั้นๆ

เป็นเงิน บาท ให้ระบุจำนวนเงินที่เป็นราคากลาง

ราคา/หน่วย (ถ้ามี) (บาท) ให้ระบุราคาต่อหน่วยด้วย (ถ้ามี)

กรณีจัดซื้อหลายรายการให้ระบุราคาต่อหน่วยในแต่ละรายการ

กรณีจัดจ้างที่มีไปงานก่อสร้างให้ระบุราคาต่อหน่วยในแต่ละรายการ (ถ้ามี)

หมายเหตุ

๑. หากมีรายละเอียดของงานตามขอบเขตการดำเนินงาน (TOR: Terms of Reference) ให้แนบขอบเขตดำเนินงาน (TOR: Terms of Reference) ในประกาศนี้ด้วย และหากขอบเขตดำเนินงาน (TOR: Terms of Reference) มีราคาต่อหน่วยหรือในแต่ละรายการแล้ว ก็ให้แนบ TOR โดยมีต่อกรอกราคาแต่ละรายการหรือแต่ละหน่วยก็ได้

๒. กรณีกำหนดจำนวนเงินเป็นเงินตราต่างประเทศ หน่วยงานของรัฐอาจจะระบุจำนวนเงินตามตารางนี้ เป็นเงินตราต่างประเทศก็ได้

๓. กรณีการจัดจ้างมิใช่งานก่อสร้างให้ระบุราคาในแต่ละรายการตามขอบเขตการดำเนินงาน TOR (Terms of Reference) เช่น การจ้างให้จัดทำกิจกรรมหรือจัดงาน (Event) อาจระบุราคาในแต่ละรายการตามขอบเขตการดำเนินงาน ตามตัวอย่าง ดังต่อไปนี้

- (๑) งานเวทีแสงสีเสียงและการแสดง
- (๒) งานสถานที่พร้อมการตกแต่งสถานที่
- (๓) งานออกแบบติดตั้งบูทบอร์ดนิทรรศการ
- (๔) งานประชาสัมพันธ์
- (๕) งานอภิปรายเสวนา
- (๖) งานบันทึกภาพและเสียง
- (๗) ค่าเอกสารประกอบการจัดกิจกรรม
- (๘) ค่าอาหารว่างและเครื่องดื่ม เป็นต้น

ทั้งนี้ จะมีรายการค่าใช้จ่ายใดบ้างนั้นขึ้นอยู่กับลักษณะการจัดงานหรือจัดกิจกรรมหรือวัตถุประสงค์ของการดำเนินการดังกล่าว อย่างไรก็ตามให้หน่วยงานของรัฐกำหนดค่าใช้จ่ายตามรายการที่กำหนดไว้ในขอบเขตการดำเนินงาน (TOR : Terms of Reference)

๔. กรณีการจัดจ้างซึ่งมีลักษณะเป็นการจ้างบริการ เช่น ปรับปรุงซ่อมแซมระบบไฟฟ้า ควรแยกค่าใช้จ่ายในแต่ละรายการด้วย เช่น ค่าวัสดุ ค่าสายไฟ ค่า... เป็นต้น

๕. แหล่งที่มาของราคากลาง (อ้างอิง) ให้ระบุแหล่งที่มาของราคาหรือวิธีคำนวณราคาที่ใช้ในการจัดซื้อจัดจ้าง ตามพระราชบัญญัติการจัดซื้อจัดจ้างและการบริหารพัสดุภาครัฐ พ.ศ. ๒๕๖๐ รวมถึงกฎกระทรวง ระเบียบ และประกาศที่ออกตามความในพระราชบัญญัตินี้กำหนด เช่น

๕.๑ กรณีใช้ราคาที่ได้มาจากการคำนวณตามหลักเกณฑ์ที่คณะกรรมการราคากลางกำหนด ให้ระบุว่าตามประกาศคณะกรรมการราคากลางและขึ้นทะเบียนผู้ประกอบการกำหนด

๕.๒ กรณีใช้ราคาที่ได้มาจากฐานข้อมูลราคาอ้างอิงของพัสดุที่กรมบัญชีกลางจัดทำ ให้ระบุว่าตามฐานข้อมูลราคาอ้างอิงพัสดุของกรมบัญชีกลาง

๕.๓ กรณีใช้ราคามาตรฐานที่สำนักงบประมาณหรือหน่วยงานกลางอื่นกำหนด ให้ระบุว่าตามราคามาตรฐานของสำนักงานงบประมาณ หรือราคามาตรฐานของหน่วยงาน..... กำหนด แล้วแต่กรณี

๕.๔ กรณีใช้ราคาที่ได้มาจากการสืบราคาจากท้องตลาด ให้ระบุชื่อบริษัท ห้างหุ้นส่วน หรือเว็บไซต์ที่สืบราคา โดยไม่ต้องระบุราคาของแต่ละรายที่ไปสืบมา ทั้งนี้ การสืบราคาจากท้องตลาดต้องสืบราคาให้เหมาะสมกับขอบเขตของงานหรือคุณลักษณะเฉพาะของพัสดุที่จะซื้อหรือจ้าง โดยสืบราคาไม่น้อยกว่า ๓ ราย เว้นแต่บางกรณีมีน้อยกว่า ๓ ราย ให้สืบเท่าที่มี และเมื่อสืบราคาแล้วไม่ว่าจะ ๓ รายขึ้นไป หรือกรณีน้อยกว่า ๓ ราย จะนำราคาใดเป็นราคาอ้างอิงให้พิจารณาดำเนินการ ดังนี้

๕.๔.๑ กรณีการจัดหาที่มีการประกาศเชิญชวน ให้ใช้ราคาเฉลี่ยเป็นราคาอ้างอิงก่อน เว้นแต่หน่วยงานของรัฐพิจารณาแล้วเห็นว่า ราคาต่ำสุดสามารถดำเนินการจัดซื้อจัดจ้างได้ ก็ให้ใช้ราคาต่ำสุดเป็นราคาอ้างอิง

๕.๔.๒ กรณีการจัดหาที่ไม่มีการประกาศเชิญชวน ให้ใช้ราคาต่ำสุดเป็นราคาอ้างอิง

ตัวอย่าง สืบราคาจากท้องตลาด ๓ ราย ดังนี้

- (๑) บริษัท รักดี จำกัด
- (๒) ห้างหุ้นส่วนจำกัด สุจริตการค้า
- (๓) www.dekdee.com

๕.๕ กรณีใช้ราคาที่เคยซื้อหรือจ้างครั้งหลังสุดภายในระยะเวลาสองปีงบประมาณ ให้ระบุว่าใช้ราคาที่เคยซื้อครั้งหลังสุดภายในระยะเวลา ๒ ปีงบประมาณ พร้อมระบุเลขที่สัญญาที่ใช้อ้างอิง เช่น ตามสัญญา เลขที่ ลงวันที่ เดือน พ.ศ.

ตัวอย่าง

ใช้ราคาที่เคยซื้อครั้งหลังสุดภายในระยะเวลา ๒ ปีงบประมาณ ตามสัญญาเลขที่ ๑/๒๕๖๑ ลงวันที่ ๑๐ มกราคม ๒๕๖๑

๕.๖ กรณีใช้ราคาอื่นตามหลักเกณฑ์ วิธีการ หรือแนวทางปฏิบัติของหน่วยงานของรัฐนั้น ๆ ให้ระบุว่า ใช้ราคาตามหลักเกณฑ์ วิธีการ หรือแนวทางปฏิบัติของหน่วยงาน กำหนด พร้อมทั้งระบุหลักเกณฑ์ที่หน่วยงานกำหนด เช่น ตามข้อบังคับของหน่วยงาน ลงวันที่..... เป็นต้น

หมายเหตุ

๑. กรณีการเช่า และแลกเปลี่ยน ให้หน่วยงานของรัฐประกาศเปิดเผยข้อมูลรายละเอียดค่าใช้จ่ายการจัดซื้อจัดจ้าง ราคาากลาง และการคำนวณราคาากลาง ตามตารางนี้ด้วย

๒. กรณีซื้อที่ดิน หรือสิ่งก่อสร้าง ถ้าใช้ราคาประเมินของทางราชการหรือหน่วยงานเป็นราคาอ้างอิง ก็ให้ระบุชื่อหน่วยงานผู้ทำการประเมิน เช่น อ้างอิงตามราคาประเมินของ (ชื่อหน่วยงาน)

ถ้าใช้ราคาซื้อขายที่ดินและหรือสิ่งก่อสร้างใกล้เคียงบริเวณที่จะซื้อเป็นราคาอ้างอิง ก็ให้ระบุสัญญาซื้อขายหรือเลขที่โฉนดที่ดิน เลขที่อาคาร ของสิ่งก่อสร้างใกล้เคียงบริเวณที่จะซื้อครั้งหลัง เช่น อ้างอิงจากราคาซื้อขายของ (ข้อมูลสัญญาเลขที่โฉนดที่ดินเลขที่อาคาร) เป็นต้น (จะอ้างอิงราคาซื้อขายที่ดินและหรือสิ่งก่อสร้างใกล้เคียงบริเวณจำนวนกี่รายให้เป็นไปตามระเบียบกระทรวงการคลังว่าด้วยการจัดซื้อจัดจ้างภาครัฐและการบริหารพัสดุภาครัฐ พ.ศ. ๒๕๖๐ กำหนด)

๓. การระบุแหล่งที่มาตามข้อ ๕ แหล่งที่มาของราคาากลาง (อ้างอิง) หากมีการจัดซื้อหลายรายการ ให้ระบุแหล่งที่มาทุกรายการ

๔. วิธีการกำหนดหรือคำนวณราคาข้างต้น เป็นเพียงตัวอย่างเท่านั้น ซึ่งหน่วยงานของรัฐแต่ละแห่งจะใช้หลักเกณฑ์หรือวิธีการคำนวณอย่างไร ให้เป็นไปตามระเบียบ ข้อบังคับ หรือแนวทางปฏิบัติของหน่วยงานของรัฐนั้นๆ แต่ทั้งนี้ ให้แสดงแหล่งที่มาของราคาากลางตามลักษณะตัวอย่างข้างต้น

๖. รายชื่อผู้รับผิดชอบกำหนดราคาากลาง ให้ระบุรายชื่อเจ้าหน้าที่ของรัฐที่ได้รับมอบหมาย ให้กำหนดราคาากลางซึ่งอาจเป็นผู้มีหน้าที่กำหนดขอบเขตของงานหรือรายละเอียดคุณลักษณะเฉพาะของพัสดุที่จะซื้อหรือจ้าง ตามระเบียบกระทรวงการคลังว่าด้วยการจัดซื้อจัดจ้างและการบริหารพัสดุภาครัฐ พ.ศ. ๒๕๖๐ ข้อ ๒๑ หรือจะแต่งตั้งคณะกรรมการขึ้นมาคณะหนึ่งหรือจะมอบหมายให้เจ้าหน้าที่หรือบุคคลใด บุคคลหนึ่งเป็นผู้กำหนดราคาากลาง ก็ได้